

Wool
Ball



Redazione ed Editore

Editoriale Idee&Filati S.r.l.

Via G. di Vittorio, 4 25125 - Brescia

Tel.: 0303540161 - Fax: 0303542891

Direttore Responsabile

Roberto Consolati

Iscrizione al ROC n. 4286 n. 22 del 15/02/2002

Stilista

Elena Bertagna

Photo & Art

Alessandro Giambelli

Opificiodigitale (Brescia)

LE FAVOLE DI
Alice

Via Pace, 23 - Brescia

lefavoledialice.it

be creative!

index

 **MONDIAL**[®]
QUALITY SINCE 1946



01 pag. 5



02 pag. 6



03 pag. 7



04 pag. 8



05 pag. 9



06 pag. 10



07 pag. 11



08 pag. 12



09 pag. 13



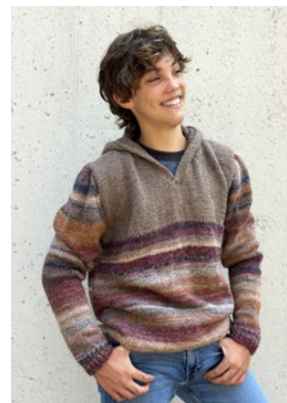
10 pag. 14



11 pag. 15



12 pag. 16



13 pag. 18

Wool Ball

Wool Ball è uno stoppino stampato dai mille e accattivanti effetti colore, molto semplice da lavorare e disponibile in gomitoli da 200g che vi permetteranno di creare con poco dei simpaticissimi progetti in maglia.

Adatto alle principianti, così come alle lavoratrici più esperte, è un filato unisex che si presta alla realizzazione di maglie operate, accessori, cardigan ed elementi d'arredo per la casa. Insomma, tutto quello che la vostra fantasia può creare!

Wool ball es una lana en mecha estampada de mil, llamativos, efectos de color, muy sencilla de trabajar y disponible en ovillos de 200g que permitirán crear proyectos de punto muy agradables a bajo coste.

Adecuado para principiantes, así como para las más expertas en tejido, es una lana unisex ideal para la realización de jerseys, accesorios, cárdigans y elementos de decoración para el hogar. ¡Todo lo que tu imaginación sea capaz de crear!

Wool ball ist ein bedrucktes Garn mit vielen farbenfrohen und auffälligen Effekten. Es ist sehr einfach zu verarbeiten und in 200 g Knäueln erhältlich ist, die es Ihnen ermöglichen, sehr schöne Strickprojekte zu niedrigen Kosten zu erstellen.

Dieses Unisex-Garn ist sowohl für Anfänger als auch für Experten geeignet und eignet sich ideal zum Stricken von Pullovern, Accessoires, Strickjacken und Wohndekorationen. Was auch immer Ihre Phantasie zu schaffen vermag!



01 WOOL BALL - 314
MERINO PLUS - 487



MONDIAL
QUALITY SINCE 1946

02 WOOL BALL - 307

Wool
Ball

03 WOOL BALL - 309



MONDIAL
QUALITY SINCE 1946

04 WOOL BALL - 315



Wool
Ball

05 WOOL BALL - 308



MONDIAL
QUALITY SINCE 1946



Wool
Ball



07 WOOL BALL - 310



08 WOOL BALL - 306

Wool
Ball



09 WOOL BALL - 307

10 WOOL BALL - 313
MEDRINO PLUS - 281



11 WOOL BALL - 316





Wool
Ball



12 WOOL BALL - 302 - 311

13 WOOL BALL - 304
MERINO PLUS - 500



Wool
Ball

COME LEGGERE LE NOSTRE ISTRUZIONI

Prima di iniziare il lavoro, sottolineare i dati corrispondenti alla taglia scelta e ricordare che nei casi in cui è riportata una sola cifra, essa è valida per tutte le taglie (es: capi taglia unica).

In questo modo sarà più facile e veloce avere una visione chiara del lavoro ed evitare confusione.

Il numero di ferri corretto

Il numero di ferri indicato sulla fascetta della lana è solamente indicativo. Chi lavora molto lento dovrebbe usare dei ferri più sottili, chi lavora molto stretto dei ferri più grossi. Quando si lavora troppo lento il filato può dividersi all'interno di una maglia e questo potrebbe favorire la formazione di pelucchi.

Non dimenticare il campione di prova!

Prima di iniziare il lavoro è indispensabile fare un campione, per evitare inutili arrabbiature durante il lavoro. Inoltre, con i vari campioncini potrà poi fare una bellissima coperta patchwork - così non le sembrerà di avere sprecato del tempo.

Faccia perciò il campione nel punto di base indicato nelle istruzioni del modello che vuole copiare e della misura di almeno cm. 15 x 15.

Su un quadrato di cartone ritagli una finestra di cm. 10 x 10. Appoggiando il cartone sul suo campione, riuscirà a contare facilmente le maglie ed i ferri.

Se il suo campione risulterà più piccolo di quello da noi menzionato dovrà usare dei ferri più grossi, nel caso contrario dei ferri più sottili.

È importante usare lo stesso filato oppure uno dello stesso tipo e della stessa lunghezza di scorrimento di quello da noi menzionato.

Consigli

Leggere attentamente tutta la spiegazione prima di iniziare il lavoro. Piccole cose, come l'errata interpretazione di una virgola, o di una ripetizione possono creare problemi nel corso del lavoro. Una volta letta tutta la spiegazione tutto è più comprensibile.

ABBREVIAZIONI

acc. = accavallare/accavallata

aum. = aumentare

aus. = ausiliare

avv. = avviare

cat. = catenella

contemp. = contemporaneamente

col. = colore

Rip. da * a * significa ripetere un determinato

gruppo di maglie (= rapp.) fino a raggiungere

la larghezza desiderata.

p. basso = punto basso

r. = riga/ghe

rapp. = rapporto

rip. = ripetere

ripr. = riprendere

ritor. = ritorto

rov. = rovescio

seg. = seguente

unc. = uncinetto

volt. = voltare

dir. = diritto

dim. = diminuire

f. = ferro

g. = giro/i

gett. = gettata

incr. = incrociare/te

ins. = insieme

intrecc. = intrecciare

lav. = lavorare

m. = maglia/e

n. = numero

p. alto = punto alto

CÓMO LEER LAS INSTRUCCIONES DE NUESTRAS SUGERENCIAS DE LABORES

El número de aguja correcto:

El número de aguja indicado en la faja de la lana es orientativo. Quien trabaja más despacio tendría que utilizar agujas más finas, quien trabaja muy apretado agujas más gruesas. Cuando se trabaja demasiado despacio, el hilo puede dividirse dentro de un punto, lo cual podría favorecer la formación de pelusas.

¡ No olvide hacer la muestra !

Antes de empezar la labor, es imprescindible hacer una muestra para evitar nerviosismos inútiles durante la realización de la prenda. Además, con las distintas muestras podrá realizar una preciosa manta de patchwork – así no tendrá la impresión de haber perdido el tiempo. Por lo tanto, haga la muestra en el punto de base indicado en las instrucciones del modelo que desea copiar, en el tamaño de cm. 15 x 15 por lo menos. En un cuadrado de cartón, recorte una ventana de cm. 10 x 10. Colocando el cartón sobre su muestra, conseguirá contar fácilmente los puntos y las vueltas. Si su muestra es más pequeña que la indicada por nosotros, tendrá que utilizar agujas más gruesas, en el caso contrario agujas más finas. Es importante utilizar el mismo hilo, o bien uno del mismo tipo y de la misma longitud de deslizamiento que el indicado por nosotros.

Consejos

Leer atentamente toda la explicación antes de empezar a trabajar. Pequeños detalles, como la interpretación errónea de una coma o de una repetición, pueden crear problemas en el curso del trabajo. Una vez que se ha leído toda la explicación, resulta todo más comprensible.

La prenda se da en talla XX, para la variación de medidas, calcular para cada talla 2 cm. más o menos a lo ancho y 2 cm. a lo alto.

ABREVIATURAS

aum. = aumentar

aus. = auxiliar

cad. = cadeneta

cerr. = cerrar

col. = color

cruz. = cruzar/cruzado

der. = derecho

dism. = disminuir

g. = giro/s

ganch. = ganchillo

gir. = girar

h. = hebra

h. = hilera/s

inic. = iniciar

j. = juntos

nro. = número

p. = punto/s

p. alto = punto alto

p. bajo = punto bajo

rel. = relación

rep. = repetir

ret. = retomar

retor. = retorcido

rev. = revés

sig. = siguiente

simult. = simultáneamente

sobr. = sobreponer/sobreposición

trab. = trabajar

v. = vuelta

Rep. de * a * significa repetir un determinado grupo de mallas (rel.) hasta alcanzar

el ancho deseado.



HINWEISE/TIPS

In dieser Nummer sind die meisten Modelle Größe 40/42 und Größen 44, 46 und 48, die in Klammern gesetzt sind.

Bevor Sie die Handarbeit anfangen, unterstreichen Sie die Daten, die der gewählten Größe entsprechen, und berücksichtigen Sie, dass wo eine einzige Zahl steht, sie gilt für alle Größen (z.B.: Einheitsgrößen)

Auf diese Art und Weise ist es einfacher und schneller, einen klaren Blick für die Handarbeit zu haben und Fehler zu vermeiden.

Daneben sehen Sie ein Beispiel.

Stricken Abkürzungsliste

1 M li abh = 1 M links abheben - **1 M zun** = eine Masche aus dem Querfaden zunehmen

1 M abh, 1 M re, abgeh M überz = 1 Masche abheben, 1 Masche rechts stricken, abgehoben Masche überziehen (1 Masche abgenommen)

1 M abh, 2 M re zusstr, abgeh M überz = 1 Masche abheben, 2 Maschen rechts zusammenstricken, abgehoben Masche überziehen (2 Masche abgenommen)

2 M re zusstr = 2 Maschen rechts zusammenstricken (1 Masche abgenommen) - **2 M li zusstr** = 2 Maschen links zusammenstricken (1 Masche abgenommen)

2 M li verschr zusstr = 2 Maschen links verschränkt zusammenstricken (1 Masche abgenommen)

2 M re verschr zusstr = 2 Maschen rechts verschränkt zusammenstricken (1 Masche abgenommen)

3 M li zusstr = 3 Maschen links zusammenstricken (2 Maschen abgenommen)

3 M re zusstr = 3 Maschen rechts zusammenstricken (2 Maschen abgenommen)

abh = abheben - **abgeh** = abgehobene - **abgeh M überz** = abgehobene Masche überziehen - **abn** = abnehmen (zwei M zusammenstricken)

Abn = Abnahme(n) - **Abw** = abwechselnd - **Anf** = Anfang - **Anschl** = anschlagen - **Aufn** = aufnehmen - **Beg** = beginnen - **Fd** = Faden

Fd n hinten = Faden nach hinten - **Fd n vorne** = Faden nach vorne - **Folg** = folgende - **Forth** = fortfahren - **Forfl** = fortlaufend

Gleichm = gleichmäßig - **gl li** = glatt links (Hin-R links. Rück-R rechts stricken) - **gl re** = glatt rechts (Hin-R rechts. Rück-R links stricken)

HF = Hauptfarbe - **Herausstr** = herausstricken - **Hin-R** = Hinreihe(n) - **KF** = Kontrastfarbe - **Kfb** = dieselbe M 1xre und 1xre verschränkt str (1 M zugenommen)

kr re = kraus rechts (Hin- und Rück-R rechts stricken) - **li str** = links stricken - **li M** = linke Masche(n) - **M** = Masche(n) - **MM** = Maschenmarkierer - **Mst** = Muster

N = Noppe - **Nd** = Nadel - **Rd** = Runde(n) (auf einer Rundstricknadel/Nadelspiel) - **re str** = rechts stricken

re M = rechte Masche(n) - **restl** = restliche(n) - **R** = Reihe(n) - **verschr** = verschränkt - **RS** = Rückseite - **Rück-R** = Rückreihe - **Rückw** = rückwärtig

Ssk = 2 M nacheinander re abh. dann re zusstr - **Str** = stricken - **U** = Umschlag - **Vorhergeh** = vorhergehend - **VS** = Vorderseite - **Whd** = wiederholen

Weiterarb = weiterarbeiten - **W&w** = Wickelmasche & wenden - **Zun** = Zunahme(n) - **Zus** = zusammen - **Zusstr** = zusammenstricken

Häkeln Abkürzungsliste

Abn = abnehmen - **Abw** = abwechselnd - **Arb** = arbeiten - **Ausl** = auslassen - **Büsch** = Büschel - **DStb** = Doppelstäbchen - **Dreif stb** = dreifache(s) Stäbchen

Fd = Faden - **Hin-R** = Hinreihe - **hStb** = halbe(s) Stäbchen - **Kettm** = Kettmasche(n) - **Lfm** = Luftmasche(n) - **M** = Masche(n) - **P** = Pikots (Mäusezähnen)

Rück-R = Rückreihe - **Rd-Ende** = Rundenende - **Schl** = Schlinge - **Stb** = Stäbchen - **U** = Umschlag - **Wendem** = Wendemasche(n) - **Weiterarb** = weiterarbeiten

Zun = zunehmen - **zus abgem** = zusammen abgemaschte - **zus abm** = zusammen abmaschen - **Zwr** = Zwischenraum

Maschenprobe

Immer einige Maschen mehr anschlagen als für die Maschenprobe angegeben wird. Sollte Ihre Maschenprobe kleiner sein als die unsere benötigen Sie stärkere Nadeln; sollte sie grösser sein als die unsere benötigen Sie feinere Nadeln.

Anleitung zu der Fertigstellung

Die Teile, linke Seite oben, auf eine weiche Unterlage spannen (die Masse mit dem Schnitt vergleichen). Unter feuchte Tücher legen und trocknen lassen oder leicht bügeln (ausgenommen Angora und Mohair). Benützen Sie für die Nähte feinere Wolle oder Garn in der selben Farbe. Setzen Sie die Ärmel so ein, dass die Ärmelmitte genau auf die Schulternaht trifft. Nach Beendigung die Nähte leicht ausbügeln.

01



MAGLIONE OCCORRENTE

- Filato WOOL BALL col. 314, g 350
- Filato MERINO PLUS col. 487, g 350
- Ferri n. 6 e n. 6,5
- Ago da lana con la cruna in silicone e la punta arrotondata
- Difficoltà facile
- Taglia unica

PUNTI IMPIEGATI

Maglia tubolare (avvio e chiusura), **Punto coste 2/2** **Maglia rasata diritta**.. Punto maglia (per la chiusura della m. tubolare).

Diminuzioni: (sul dir. del lav., per le dim. a destra lav. 2 m. ins. a dir., per le dim. a sinistra lav. 1 acc. semplice).

CAMPIONE

10 x 10 cm = 15 m. e 19 f. lavorati a m. rasata diritta con i ferri n. 6,5.

ESECUZIONE

Dietro: con i f. n. 6 e il col. 314, avv. 90 m. e per il bordo, lav. 4 f. a m. tubolare e 14 f. coste 1/1, pari a 7 cm. Cambiare con i f. n. 6,5, il col. 487 e proseguire a m. rasata diritta, alternando 16 f. con il col. 487 e 16 f. con il col. 314. A 60 cm di alt. tot., intrecc. tutte le m.

Davanti: lav. come per il dietro fino a 46 cm dal bordo a coste, e per lo scollo, intrecc. le 22 m. centrali e proseguire separatamente sui 2 lati dello scollo diminuendo 1 m. (all'interno di 2 m.) ogni 2 f. per 7 volte. A 60 cm di alt. tot. intrecc. le 27 m. rimaste di entrambe le spalle.

Manica: con i f. n. 6 e il col. 314, avv. 32 m. e per il bordo, lav. 4 f. a m. tubolare e 14 f. coste 2/2, pari a 7 cm. Cambiare con i f. n. 6,5, il col. 487 e proseguire a m. rasata diritta, aumentando 30 m. in modo uniforme nel corso del 1° f. e alternando 16 f. con il col. 487 e 16 f. con il col. 314. A 62 cm di alt. tot. intrecc. tutte le m.
Realizzare la 2ª manica allo stesso modo.

CONFEZIONE E RIFINITURE

Cucire le spalle. Aprire i 2 pannelli (davanti e dietro) su un piano di lavoro e cucire il margine superiore di una manica lungo un margine laterale dei pannelli, posizionando il centro della manica in corrispondenza con la cucitura della spalla e metà delle maglie su entrambi i lati della cucitura. Ripetere lo stesso procedimento per cucire la seconda manica sul lato opposto dei 2 pannelli. Al termine, cucire i fianchi e i sottomanica.

Collo: con i f. n. 6 e il col 314, avv. 82 m. e lav. 6 f. a coste 2/2 e 4 f. a m. tubolare. Al termine chiudere tutte le m. con l'ago a p. maglia.

Sul dir. del lav., appuntare con gli spilli il margine inferiore del collo attorno al margine dello scollo, sovrapponendolo leggermente e posizionando le 2 estremità al centro dietro, quindi cucire il collo in posizione e le 2 estremità al centro dietro.

JERSEY

MATERIALES

- Hilo WOOL BALL col. 314, 350 g
- Hilo MERINO PLUS col. 487, 350 g
- Aguja n° 6 y n° 6 ½
- Aguja lanera sin punta con ojo de silicona
- Dificultad fácil
- Talla única

PUNTOS EMPLEADOS

Punto tubular (inicio y cierre), **Punto elástico 2/2**. **Punto jersey derecho**. Punto media (para el cierre del p. tubular).

Menguados: (por el der. de la labor, para los meng. a la derecha trab. 2 p. juntos al der., para los meng. a la izquierda trab. 1 meng. simple).

MUESTRA DEL PUNTO

10 x 10 cm = 15 p. y 19 vtas. trabajados a p. jersey derecho con las ag. n° 6 ½.

REALIZACIÓN

Espalda: con las. ag n° 6 y el col. 314, montar 90 p. y para la orilla, trab. 4 vtas. a p. tubular y 14 vtas. p. elástico 2/2, igual a 7 cm. Cambiar ag. con las ag. n° 6 ½, el col. 487 y proseguir a p. jersey derecho, alternando 16 vtas. con el col. 487 y 16 vtas. con el col. 314. A 60 cm de largo tot., rematar todos los p.

Delantero: trab. como la espalda hasta 46 cm de la orilla a p. elástico, y para el escote, rematar los 22 p. centrales y proseguir por separado en los 2 lados del escote menguando 1 p. (en el interior de 2 p.) cada 2 vtas. 7 veces. A 60 cm de largo tot. rematar los 27 p. que quedan de los dos hombros.

Manga: con las ag. n° 6 y el col. 314, montar 32 p. y para la orilla, trab. 4 vtas. a p. tubular y 14 vtas. p. elástico 2/2, igual a 7 cm. Cambiar ag. con las ag. n° 6 ½, el col. 487 y proseguir a p. jersey derecho, aumentando 30 p. de modo uniforme durante la 1ª vta. y alternando 16 vtas. con el col. 487 y 16 vtas. con el col. 314. A 62 cm de largo tot. rematar todos los p. Realizar la 2ª manga del mismo modo.

REMATE Y CONFECCIÓN

Coser los hombros. Abrir las 2 piezas (delantero y espalda) en una mesa de trabajo y coser el borde superior de una manga a lo largo de un borde lateral de las piezas,

posicionando el centro de la manga de forma que corresponda con la costura del hombro y mitad de los puntos en ambos lados de la costura. Repetir el mismo procedimiento para coser la segunda manga en el lado opuesto de las 2 piezas. Al final, coser los lados y las sisas.

Cuello: con las ag. n° 6 y el col 314, montar 82 p. y trab. 6 vtas. a p. elástico 2/2 y 4 vtas. a p. tubular. Al final cerrar todos los p. con la ag. lanera a p. media.

Por el der. de la labor, fijar con alfileres el borde inferior del cuello alrededor del borde del escote, sobreponiéndolo ligeramente y posicionando los 2 extremos en el centro de la espalda, luego coser el cuello en su sitio y los 2 extremos en el centro de la espalda.

DRUCK

MAN BENÖTIGT:

- Garn WOOL BALL Fb 314, g 350
- Garn MERINO PLUS Fb 487, g 350
- Stricknadeln Nr 6 und Nr 6,5
- 1 Wollnadel mit Silikonöhr und abgerundeter Spitze
- Schwierigkeitsgrad: einfach
- Einheitsgröße

GRUNDMUSTER

Italienische Rundmaschen (Anschlag und Abschluss). **Rippenmuster 2/2**. **Glatte rechte Maschen**. **Maschenstich** (für den Abschluss der Ital Rundm).

Abnahmen: (auf der rechten Seite der Arb. für die Abn rechts 2 M re zus str, für die Abn links 1 einf Überzug).

MASCHENPROBE

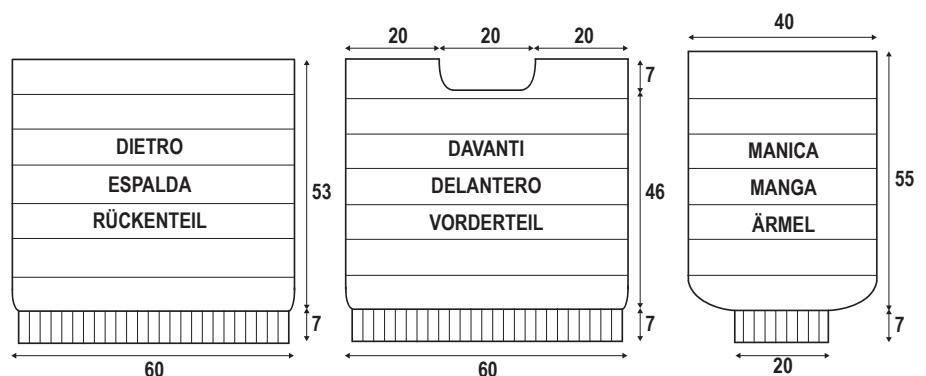
10 x 10 cm = 15 M und 19 R mit den Nd Nr 6,5 glatt re gestr.

AUSFÜHRUNG

Rückenteil: mit den Nd Nr 6 und mit der Fb 314, 90 M anschl, für das Bord 4 R Ital Rundm und 14 R im Rippenmst 2/2 str, gleich 7 cm. Die Nd wechseln und mit den nd Nr 6,5 und der Fb 487 glatt re weiterstr, abw 16 R mit der Fb 487 und 16 R mit der Fb 314. Nach insgesamt 60 cm alle M abk.

Vorderteil: wie das Rückenteil bis 46 cm ab dem Rippenbord gleich arb, dann für den Halsausschnitt die mittl 22 M abk und beide seil Teile separat weiterstr und am Halsausschnitt 1 M (intern von 2 M) alle 2 R 7x abn. Nach insgesamt 60 cm die restl 27 M für beide Schultern abk.

Ärmel: mit den Nd Nr 6 und mit der Fb 314, 32 M anschl, für das Bord 4 R Ital Rundm und 14 R im Rippenmst 1/1 str, gleich 7 cm. Die Nd wechseln und mit den Nd Nr 6,5 und der



Fb 487 glatt re weiterstr und 30 M gleichmäßig verteilt im Lauf der 1. R aufn und abw 16 R mit der Fb 487 und 16 R mit der Fb 314 str. Nach insgesamt 62 cm alle M abk. Den zweiten Ärmel gleich arb.

AUSARBEITUNG UND FERTIGSTELLUNG

Die Schultern zusammennähen. Die 2 Teile (Vorder- und Rückseite) auf einer Arbeitsfläche ausbreiten und die obere Kante eines Ärmels entlang einer Seitenkante der Teile nähen, dabei die Mitte des Ärmels an der Schulternaht und die Hälfte der M auf beiden Seiten der Naht platzieren. Den zweiten Ärmel auf der gegenüberliegenden Seite der beiden Teile auf die gleiche Weise annähen. Zum Schluss die Seiten und die Unterärmel zunähen.

Hals: mit den Nd Nr 6 und mit der Fb 314, 82 M anschl, 6 R im Rippenmst 2/2 und 4 R Ital Rundm str. Danach alle M mit der Wollnd und mit Maschenstich schließen.

Auf der rechten Seite mit Stecknadeln den unteren Rand des Halses um die Kante des Halsausschnitts legen, dabei leicht überlappen und die beiden Enden in der hinteren Mitte positionieren, dann den Halsausschnitt und die beiden Enden in der hinteren Mitte festnähen.

02



MAGLIONE DONNA WOOL BALL OCCORRENTE

- Filato WOOL BALL col. 307, g 400 (450-500-550)
- Ferri n. 5 e n. 5,5
- Ago da lana con la cruna grande e la punta arrotondata
- Difficoltà media
- Taglia 40 (42-44-46)

PUNTI IMPIEGATI

Maglia a tubolare (avvio e chiusura). Maglia rasata diritta. Maglia rasata rovescia. Punto maglia (per la chiusura della m. tubolare)

Falsa costa inglese: si lavora su un numero di m. multiplo di 4 + 2, seguendo lo schema e ripetendo il 1° e il 2° f. fino a raggiungere la lunghezza indicata.

Diminuzioni di 1 m. (dir. lav.): per le diminuzioni verso destra eseguire 2 m. ins. a dir.; per le diminuzioni verso sinistra eseguire 1 acc. semplice (passare 1 m. senza lavorarla, 1 m. a dir., accavallare la m. passata sulla m. a dir.)

CAMPIONE

10 x 10 cm = 16 m. e 20 f. lavorati a m. rasata diritta con i ferri n. 5,5.

NOTE

Lavorare sempre le m. di vivagno: in ogni f. passare la 1ª m. a dir. senza lavorarla e lav. l'ultima m. a dir.

Effettuare gli aumenti e le diminuzioni sul dir. del lav.

Eseguire tutte le cuciture sul rov. del lav.

ESECUZIONE

Dietro: con i f. n. 5 avv. 69 (72-75-78) m. e per il bordo, lav. 6 f. a m. tubolare e 46 f. a falsa costa inglese, pari a 19 cm. Cambiare con i f. n. 5,5 e lav. a m. rasata dir. aumentando 1 m. nel corso del 1° f.; si ottengono 70 (73-76-79) m. A 13 (15-17-19) cm dal bordo a coste, per gli scalfi raglan intrecc. 3 m. ai lati e contemporaneamente diminuire sempre ai lati, all'interno di 3 m. che si lavoreranno a m. rasata rovescia, 1 m. ogni 2 f. per 22 (23-24-25) volte. A 54 (57-60-63) cm di alt. tot. lasciare in sospeso le 20 (21-22-23) m. rimaste.

Davanti: con i f. n. 5 avv. 69 (72-75-78) m. e per il bordo, lav. 6 f. a m. tubolare e 46 f. a falsa costa inglese, pari a 20 cm. Cambiare con i f. n. 5,5 e lav. a m. rasata dir. aumentando 1 m. nel corso del 1° f.; si ottengono 70 (73-76-79) m. A 13 (15-17-19) cm dal bordo a coste, per gli scalfi raglan intrecc. 3 m. ai lati e contemporaneamente diminuire sempre ai lati, all'interno di 3 m. che si lavoreranno a m. rasata rovescia, 1 m. ogni 2 f. per 22 (23-24-25) volte. Nel corso della lavorazione, a 51 (52-54-56) cm di alt. tot., per lo scollo, intrecc. le 10 (11-12-13) m. centrali e proseguire separatamente sulle 2 parti, diminuendo su ogni lato dello scollo 1 m. ogni 2 f. fino a rimanere con 1 m. A 54 (57-60-63) cm di alt. tot. lasciare in sospeso la m. rimasta.

Manica: con i f. n. 5 avv. 33 (36-39-42) m. e per il bordo, lav. 6 f. a m. tubolare e 22 f. a falsa costa inglese, pari a 10 cm. Cambiare con i f. n. 5,5 e lav. a m. rasata dir. aumentando 1 m. nel corso del 1° f.; si ottengono 34 (37-40-43) m. Dopo il 6° f. dal bordo, aumentare su entrambi i lati 1 m., quindi sempre ai lati aumentare: (1 m. ogni 8 f. e 1 m. ogni 6 f.) per 5 volte; si ottengono 56 (59-62-65) m. A 38 (40-42-44) cm dal bordo a coste, per gli scalfi raglan intrecc. 3 m. ai lati e contemporaneamente diminuire sempre ai lati, all'interno di 3 m. che si lavoreranno a m. rasata rovescia, 1 m. ogni 2 f. per 21 (22-23-24) volte; a 70 (73-76-79) cm di alt. tot., lasciare in sospeso le 8 (9-10-11) m. rimaste.

Lavorare la seconda manica nello stesso modo.

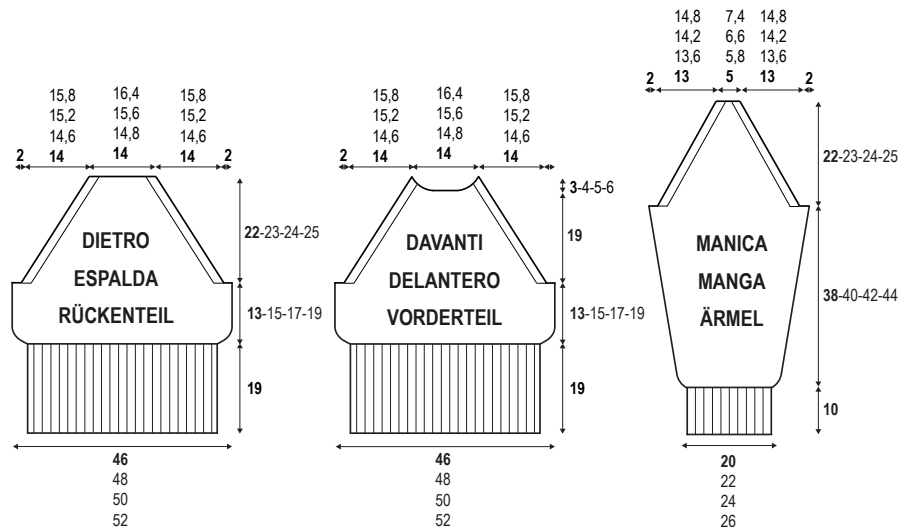
CONFEZIONE E RIFINITURE

Cucire tre raglan, lasciando aperto il dietro sinistro. Collo: con i f. n. 5 riprendere 65 (69-73-77) m. intorno allo scollo e lav. 50 f. a falsa costa inglese e 2 f. a m. tubolare, pari a 20 cm, quindi chiudere le m. con l'ago a p. maglia. Cucire il quarto raglan e i lati del bordo allo scollo. Cucire i sottomanica e i fianchi. Nascondere tra le m. ogni estremità residua di filo.

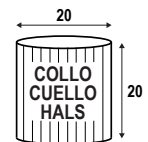
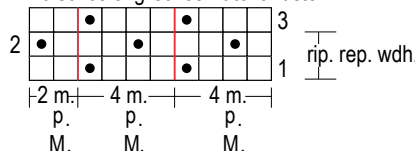
JERSEY MUJER WOOL BALL

MATERIALES

- Hilo WOOL BALL col. 307, 400 (450-500-550) g
- Aguja n° 5 y n° 5 ½
- Aguja lanera sin punta con ojo grande
- Dificultad media



False coste inglesi
Falso punto elástico inglés
Falsches englisches Patentmuster



Legenda

- 1 m. a dir. sul dir.
- 1 m. a rov. sul dir.

Leyenda

- 1 p. al der. por el der.
- 1 p. al rev. por el der.

Legende

- 1 M. re. auf der rechten Seite der Arb
- 1 M. li. auf der rechten Seite der Arb

I f. dispari sul dir. del lav. si leggono da destra verso sinistra
I f. pari sul rov. del lav. si leggono da sinistra verso destra

Las vtas. impares, por el der. de la labor, se leen de derecha a izquierda

Las vtas. pares, por el rev. de la labor, se leen de izquierda a derecha

Ungerade R. auf der rechten Seite der Arb. von rechts nach links lesen

Gerade R. auf der linken Seite der Arb. von links nach rechts lesen

■ Talla 40 (42-44-46)

PUNTOS EMPLEADOS

Punto tubular (inicio y cierre). **Punto jersey derecho**. **Punto jersey revés**. **Punto media** (para el cierre del p. tubular)

Falso punto elástico inglés: se trabaja con un número de p. múltiplo de 4 + 2, siguiendo el esquema y repitiendo la 1ª y la 2ª vta. hasta llegar al largo indicado.

Menguados de 1 p. (der. lab.): para los menguados hacia la derecha realizar 2 p. juntos al der.; para los menguados hacia la izquierda realizar 1 meng. simple (pasar 1 p. sin trabajar, 1 p. al der., sobreponer el p. sin hacer al p. al der.)

MUESTRA DEL PUNTO

10 x 10 cm = 16 p. y 20 vts. trabajados a p. jersey derecho con las agujas n° 5 ½.

NOTAS

Trabajar siempre los p. de orillo: en cada vta. pasar el 1° p. al der. sin trabajarlo y trab. el último p. al der.

Efectuar los aumentos y los menguados por el der. de la labor.

Realizar todas las costuras por el rev. de la labor.

REALIZACIÓN

Espalda: con las ag. n° 5 montar 69 (72-75-78) p. y para la orilla, trab. 6 vts. a p. tubular y 46 vts. a falso punto elástico inglés, igual a 19 cm. Cambiar ag. con las ag. n° 5 ½ y trab. a p. jersey der. aumentando 1 p. durante la 1ª vta.; se obtienen 70 (73-76-79) p. A 13 (15-17-19) cm de la orilla a p. elástico, para las sisas raglán rematar 3 p. en los lados y al mismo tiempo menguar siempre en los lados, en el interior de 3 p. que se trabajarán a p. jersey revés, 1 p. cada 2 vts. 22 (23-24-25) veces. A 54 (57-60-63) cm de largo tot. dejar en espera los 20 (21-22-23) p. que quedan.

Delantero: con las ag. n° 5 montar 69 (72-75-78) p. y para la orilla, trab. 6 vts. a p. tubular y 46 vts. a falso punto elástico inglés, igual a 19 cm. Cambiar ag. con las ag. n° 5 ½ y trab. a p. jersey der. aumentando 1 p. durante la 1ª vta.; se obtienen 70 (73-76-79) p. A 13 (15-17-19) cm de la orilla a p. elástico, para las sisas raglán rematar 3 p. en los lados y al mismo tiempo menguar siempre en los lados, en el interior de 3 p. que se trabajarán a p. jersey revés, 1 p. cada 2 vts. 22 (23-24-25) veces. Durante la labor, a 51 (52-54-56) cm de largo tot., para el escote, rematar los 10 (11-12-13) p. centrales y proseguir por separado en las 2 partes, menguando en cada lado del escote 1 p. cada 2 vts. hasta quedar con 1 p. A 54 (57-60-63) cm de largo tot. dejar en espera el p. que queda.

Manga: con las ag. n° 5 montar 33 (36-39-42) p. y para la orilla, trab. 6 vts. a p. tubular y 22 vts. a falso punto elástico inglés, igual a 10 cm. Cambiar ag. con las ag. n° 5 ½ y trab. a p. jersey der. aumentando 1 p. durante la 1ª vta.; se obtienen 34 (37-40-43) p. Después de la 6ª vta. desde la orilla, aumentar en ambos lados 1 p., luego siempre en los lados aumentar: (1 p. cada 8 vts. y 1 p. cada 6 vts.) 5 veces; se obtienen 56 (59-62-65) p. A 38 (40-42-44) cm de la orilla a p. elástico, para la sisas raglán rematar 3 p. en los lados y al mismo tiempo menguar siempre en los lados, en el interior

de 3 p. que se trabajarán a p. jersey revés, 1 p. cada 2 vts. 21 (22-23-24) veces; a 70 (73-76-79) cm de largo tot., dejar en espera los 8 (9-10-11) p. que quedan.

REMATE Y CONFECCIÓN

Coser tres raglanes, dejando abierta la espalda izquierda. Cuello: con las ag. n° 5 recoger 65 (69-73-77) p. alrededor del escote y trab. 50 vts. a falso punto elástico inglés y 2 vts. a p. tubular, igual a 20 cm, luego cerrar los p. con la ag. lanera a p. media. Coser el cuarto raglán y los lados de la orilla en el escote. Coser los lados y las mangas.

Esconder entre los p. los hilos que sobran.

■ DAMEN PULLOVER WOOL BALL

MAN BENÖTIGT:

■ Garn WOOLBALL Fb 307, g 400 (450-500-550)

■ Stricknadeln Nr 5 und Nr 5,5

■ 1 Wollnadel mit großem Ohr und abgerundeter Spitze

■ Schwierigkeitsgrad: mittlere

■ Größe 40 (42-44-46)

GRUNDMUSTER

Italianische Rundmaschen (Anschlag und Abschluss). **Glatte rechte Maschen**. **Glatte linke Maschen**. **Maschenstich** (für den Abschluss der Ital Rundm).

Falsches englisches Patentmuster: man arb mit einer mehrfachen Maschenzahl von 4 + 2, das Schema befolgend und die 1. und 2. R so lange immer wdh fbis die angegebene Länge erreicht ist.

Abnahme von 1 M (rechte Arbeitsseite) für die Abn nach rechts 2 M re zus str; für die Abn nach links 1 einf Überzug (1 M abheben nicht str, 1 M re, die abgehobene M über die re gestr M überziehen)

MASCHENPROBE

10 x 10 cm = 16 M und 20 R mit den Nd Nr 5,5 glatt re gestr.

ANMERKUNG

Immer 1 Randm am Anfang der R: in jeder R die 1. M re abheben nicht str und die letzte M re str.

Die Aufnahmen und Abnahmen auf der rechten Arbeitsseite ausführen.

Alle Näh

te auf der linken Arbeitsseite ausführen.

AUSFÜHRUNG

Rückenteil: mit den Nd Nr 5 69 (72-75-78) M anschl, für das Bord 6 R Ital Rundm und 46 R Falsches englisches Patentmst str, gleich 19 cm. Die Nd wechseln und mit den Nd Nr 5,5 glatt rechts weiterstr und 1 M im Lauf der 1. R aufn; es resultieren nun 70 (73-76-79) M. Nach 13 (15-17-19) cm ab dem Rippenbord, für die Raglan-Armausschnitte an beiden Seiten 3 M abk und gleichzeitig an den Seiten, intern von 3 M die glatt li gestr werden, 1 M alle 2 R 22 (23-24-25) x abn. Nach 54 (57-60-63) cm Gesamthöhe die restl 20 (21-22-23) M stilllegen.

Vorderteil: mit den Nd Nr 5 69 (72-75-78) M anschl, für das Bord 6 R Ital Rundm und 46 R Falsches englisches Patentmst str, gleich 19 cm. Die Nd wechseln und mit den Nd Nr 5,5 glatt rechts weiterstr und 1 M im Lauf der 1. R aufn; es resultieren nun 70 (73-76-79) M. Nach 13 (15-17-19) cm ab dem Rippenbord, für die

Raglan-Armausschnitte an beiden Seiten 3 M abk und gleichzeitig an den Seiten, intern von 3 M die glatt li gestr werden, 1 M alle 2 R 22 (23-24-25) x abn. Im Verlauf der Arb bei insgesamt 51 (52-54-56) cm, für den Halsausschnitt, die mittl 10 (11-12-13) M abk und beide seitl Teile separat weiterstr und dabei an jeder Seite am Hals 1 M alle 2 R so lange abn bis nur noch 1 M übrig bleibt. Nach insgesamt 54 (57-60-63) cm die restl M stilllegen.

Ärmel: mit den Nd Nr 5 33 (36-39-42) M anschl, für das Bord 6 R Ital Rundm und 22 R Falsches englisches Patentmst str, gleich 10 cm. Die Nd wechseln und mit den Nd Nr 5,5 glatt rechts weiterstr und 1 M im Lauf der 1. R aufn; es resultieren nun 34 (37-40-43) M. Nach 6 R ab dem Bord, an beiden Seiten 1 M aufn, dann an den Seiten M folg aufn: (1 M alle 8 R und 1 M alle 6 R) insgesamt 5x; erhalten werden 56 (59-62-65) M. Nach 38 (40-42-44) cm ab dem Rippenbord, für den Raglan-Armausschnitt an beiden Seiten 3 M abk und gleichzeitig an den Seiten, intern von 3 M die glatt li gestr werden, 1 M alle 2 R 21 (22-23-24) x abn. Nach insgesamt 70 (73-76-79) cm die restl 8 (9-10-11) M stilllegen. Den zweiten Ärmel gleich arb.

AUSARBEITUNG UND FERTIGSTELLUNG

Drei Raglanes nähen, den linken Raglan hinten offen lassen. **Hals:** mit den Nd Nr 5 65 (69-73-77) M rund um den Halsausschnitt aufn und über 50 R Falsches englisches Patentmst und 2 R Ital Rundm str, gleich 20 cm, dann die M mit der Wollnd und mit Maschenstich schließen. Den vierten Raglan und die Seiten des Halsbordes nähen. Die Unterärmel und die Seiten zusammennähen.

Die verbleibenden Fadenenden versteckt verstärken.

03



■ PULL CON INTRECCI

OCCORRENTE

■ Filato WOOLBALL, col. 309, g 400 (450-500-550).

■ Ferri n. 5 e 5,5

■ Un ferretto ausiliario a 2 punte n. 5,5

■ Ago da lana con punta arrotondata

■ Difficoltà media

■ Taglia 42 (44-46-48)

PUNTI IMPIEGATI

Maglia tubolare (avvio e chiusura). **Punto coste 2/2**. **Maglia rasata diritta**. **Pannello a intrecci:** si lavora su 44 m. seguendo lo schema, tenendo presente che nei f. pari, non indicati sullo schema, le m. si lavorano come si presentano. Rip. sempre dal 1° al 30° f. **Punto maglia** per la chiusura della m. tubolare.

CAMPIONI

Cm 10x10 = 15,5 m. e 22 f. lavorati a m. rasata dir., con i f. n. 5,5. Le 44 m. del pannello a intrecci, lavorate con i f.n. 5,5, misurano cm 19 di larghezza.

ESECUZIONE

Dietro: con i f. n. 5 avv. 58 (64-68-72) m. e, per il bordo, lav. 4 f. a m. tubolare e 12 f. a coste 2/2, pari a cm 5. Pros. con i f. n. 5,5 e lav. a m. rasata dir. aum. ai lati, all'interno di 1 m., 1 m. nel 1°, 5° e 11° f. quindi avv. a nuovo 5 m. ai lati (= cm 5 circa dal bordo a coste), ottenendo 74 (80-84-88) m. totali. A cm 36 (39-42-45) dal bordo, per gli scalfi, intrecc. 4 m. ai lati quindi dim. ancora ai lati, all'interno di 1 m., 1 m. ogni 2 f. per 3 volte (per le dim. a destra lav. 1 acc. semplice, per le dim. a sinistra lav. 2 m. ins. a dir.). A cm 21 (22-23-24) dall'inizio degli scalfi, per sbiecare le spalle intrecc. ai lati, ogni 2 f., 7 (8-9-10) m., 8 (9-9-10) m., infine intrecc. le 30 (32-34-34) m. rimaste per lo scollo.

Davanti: con i f. n. 5 avv. 58 (64-68-72) m. e, per il bordo, lav. 4 f. a m. tubolare e 12 f. a coste 2/2, pari a cm 5. Pros. con i f. n. 5,5 e lav. impostando la lavorazione nel modo

seg.: 7 (10-12-14) m. a m. rasata dir., 44 m. lavorando il pannello a intrecci, seguendo lo schema, 7 (10-12-14) m. a m. rasata dir. e aum. ai lati, all'interno di 1 m., 1 m. nel 1°, 5°, 7°, 9° e 11° f. quindi avv. a nuovo 5 m. ai lati (= cm 5 circa dal bordo a coste), ottenendo 78 (84-88-92) m. totali e lavorando le m. che via via si aumentano a m. rasata dir. A cm 36 (39-42-45) dal bordo, per gli scalfi, intrecc. 4 m. ai lati quindi dim. ancora ai lati, all'interno di 1 m., 1 m. ogni 2 f. per 3 volte. A cm 16 (17-18-19) dall'inizio degli scalfi, per lo scollo, intrecc. le 16 (18-20-20) m. centrali quindi intrecc. ancora ai lati dello scollo, ogni 2 f., 3 m. per 2 volte, 1 m. per 3 volte. A cm 5 dall'inizio dello scollo, per sbiecare le spalle intrecc. ai lati, ogni 2 f., 7 (8-9-10) m., 8 (9-9-10) m.

Nota: sul modellino le misure delle spalle davanti e dietro non combaciano per via della diversità del campione rispetto ai punti usati, ma il numero della maglie è uguale.

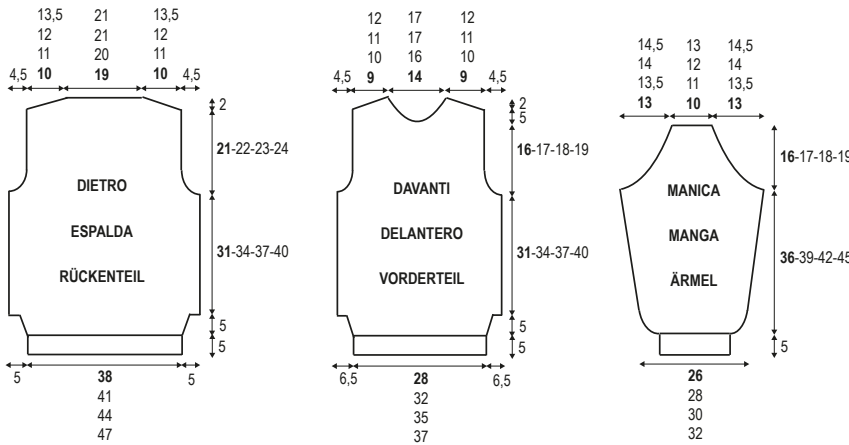
Manica: con i f. n. 5 avv. 34 (38-41-44) m. e, per il bordo, lav. 4 f. a m. tubolare e 12 f. a coste 2/2, pari a cm 5. Pros. con i f. n. 5,5 e lav.

a m. rasata dir. aum. 6 m. a distanza regolare nel corso del 1° f. A partire dal 5° f., aum. ai lati 1 m. ogni 10 f. per 8 volte. A cm 36 (39-42-45) dal bordo, per l'arrotondamento della manica, intrecc. 4 m. ai lati quindi dim. ancora ai lati, all'interno di 1 m., 1 m. ogni 2 f. per 3 volte, poi intrecc. ai lati 1 m. ogni 2 f. per 13 (14-15-16) volte. A cm 16 (17-18-19) dall'inizio dell'arrotondamento, intrecc. le 16 (18-19-20) m. rimaste.

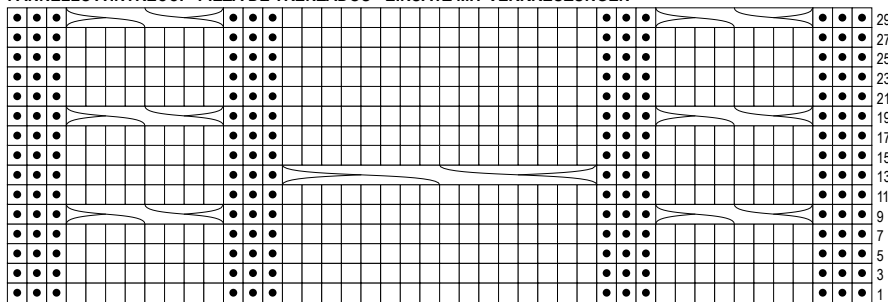
CONFEZIONE E RIFINITURE

Cucire la spalla destra. **Bordo scollo:** con i f. n. 5 ripr. 78 (82-86-90) m. intorno allo scollo e lav. 8 f. a coste 2/2 e 4 f. a m. tubolare, pari a cm 4,5, quindi chiudere le m. con l'ago a p. maglia. Cucire la spalla sinistra e i lati del bordo allo scollo.

Bordi spacchetti laterali (lavorarne 4 uguali): con i f. n. 5 avv. 22 m. e lav. 4 f. a m. tubolare e 6 f. a coste 2/2, pari a cm 3, quindi intrecc. tutte le m. Cucire le m. intrecciate dei bordi lungo i lati degli spacchetti laterali del dietro e del davanti, e un lato corto degli spacchetti alla base delle 5 m. avviate a nuovo. Chiudere e montare le maniche. Cucire i fianchi, esclusi gli spacchetti al fondo.



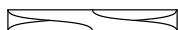
PANNELLO A INTRECCI - PIEZA DE TRENZADOS - EINSATZ MIT VERKREUZUNGEN



Legenda

Ogni quadretto corrisponde a 1 m. e 1 f.
Nei f. pari lav. le m. come si presentano.
31° f.: rip. la lav. dal 1° f.

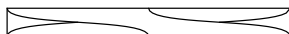
- 1 dir. 1 der. 1 re.
- 1 rov. 1 rev. 1 li.



8 m. incroc. a sinistra (mettere 4 m. in sospeno sul davanti del lav., lav. a dir. le 4 m. seguenti, lav. a dir. le 4 m. lasciate precedentemente in sospeno)

8 p. cruz. a la izq. (dejar 4 p. en espera por delante de la labor., trab. los 4 p. siguientes al der., trab. al der. los 4 p. dejados anteriormente en espera)

8 M. links gekreuzt (4 M auf eine Hilfsnd hinter die Arb legen, die folg 4 M re str, die 4 M auf der Hilfsnd re str)



10 m. incrociate a sinistra (mettere 5 m. in sospeno sul davanti del lav., lav. a dir. le 5 m. seguenti, lav. a dir. le m. lasciate precedentemente in sospeno)

10 p. cruz. a la izq. (dejar 5 p. en espera por delante de la labor., trab. los 5 p. siguientes al der., trab. al der. los 5 p. dejados anteriormente en espera)

10 M. links gekreuzt (5 M auf eine Hilfsnd hinter die Arb legen, die folg 5 M re str, die 5 M auf der Hilfsnd re str)

Leyenda

cada cuadrado significa 1 p. y 1 v.
ta. pares = trab. los p. tal como se presentan
31ª vta.: repetir desde la 1ª

Legende

1 Kästchen entspricht 1 M und 1 R. Gerade R.
Maschen stricken wie sie erscheinen
31ª R. = ab der 1ª R. wiederholen

JERSEY CON TRENZADOS

MATERIALES

- Hilo WOOL BALL, col. 309, 400 (450-500-550)g
- Agujas n° 5 y 5 1/2
- Una aguja auxiliar de 2 puntas n° 5 1/2
- Aguja lanera sin punta
- Dificultad media
- Talla 42 (44-46-48)

PUNTOS EMPLEADOS

Punto tubular (inicio y cierre). **Punto elástico 2/2**. **Punto jersey derecho**. **Pieza de trenzados:** se trabaja con 44 p. siguiendo el esquema, teniendo en cuenta que en las vtas. pares, no indicadas en el esquema, los p. se trabajan como se presentan. Rep. siempre de la 1ª a la 30ª vta. **Punto media** para el cierre del p. tubular.

MUESTRA DEL PUNTO

10x10 cm = 15 1/2 p. y 22 vtas. trabajados a p. jersey der. con las ag. n° 5 1/2.
Los 44 p. de la pieza de trenzados, trabajados con las ag. n° 5 1/2, miden 19 cm de ancho.

REALIZACIÓN

Espalda: con las ag. n° 5 montar 58 (64-68-72) p. y, para la orilla, trab. 4 vtas. a p. tubular y 12 vtas. a p. elástico 2/2, igual a 5 cm. Pros. con las ag. n° 5 1/2 y trab. a p. jersey der. aum. en los lados, en el interior de 1 p., 1 p. nel 1ª, 5ª y 11ª vta. luego montar de nuevo 5 p. en los lados (= 5 cm aprox. de la orilla a p. elástico), obteniendo 74 (80-84-88) p. en total. A 36 (39-42-45) cm de la orilla, para las sisas, rematar 4 p. en los lados luego meng. aun en los lados, en el interior de 1 p., 1 p. cada 2 vtas. 3 veces (para los meng. a la derecha trab. 1 meng. simple, para los meng. a la izquierda trab. 2 p. juntos al der.). A 21 (22-23-24) cm del inicio de las sisas, para dar forma a los hombros rematar en los lados, cada 2 vtas., 7 (8-9-10) p., 8 (9-9-10) p., al final rematar los 30 (32-34-34) p. que quedan para el escote.

Delantero: con las ag. n° 5 montar 58 (64-68-72) p. y, para la orilla, trab. 4 vtas. a p. tubular y 12 vtas. a p. elástico 2/2, igual a 5 cm. Pros. con las ag. n° 5 1/2 y trab. distribuyendo la labor

del modo sig.: 7 (10-12-14) p. a p. jersey der. 44 p. trabajando la pieza de trenzados, siguiendo el esquema, 7 (10-12-14) p. a p. jersey der. y aum. en los lados, en el interior de 1 p., 1 p. en la 1ª, 5ª, 7ª, 9ª y 11ª vta. luego montar de nuevo 5 p. en los lados (= 5 cm aprox. de la orilla a p. elástico), obteniendo 78 (84-88-92) p. en total y trabajando los p. que si aumentan progresivamente a p. jersey der. A 36 (39-42-45) cm de la orilla, para las sisas, rematar 4 p. en los lados luego meng. aun en los lados, en el interior de 1 p., 1 p. cada 2 vtas. 3 veces. A 16 (17-18-19) cm del inicio de las sisas, para el escote, rematar los 16 (18-20-20) p. centrales luego rematar aun en los lados del escote, cada 2 vtas., 3 p. 2 veces, 1 p. 3 veces. A 5 cm del inicio del escote, para dar forma a los hombros rematar en los lados, cada 2 vtas., 7 (8-9-10) p., 8 (9-9-10) p. **Nota:** en el modelo las medidas de los hombros del delantero y espalda no coinciden debido a la diversidad de la muestra respecto a los puntos empleados, pero el número de los puntos es igual.

Manga: con las ag. n° 5 montar 34 (38-41-44) p. y, para la orilla, trab. 4 vtas. a p. tubular y 12 vtas. a p. elástico 2/2, igual a 5 cm. Pros. con las ag. n° 5 ½ y trab. a p. jersey der. aum. 6 p. a una distancia regular durante la 1ª vta. A partir de la 5ª vta., aum. en los lados 1 p. cada 10 vtas. 8 veces. A 36 (39-42-45) cm de la orilla, para el redondeo de la manga, rematar 4 p. en los lados luego meng. aun en los lados, en el interior de 1 p., 1 p. cada 2 vtas. 3 veces, luego rematar en los lados 1 p. cada 2 vtas. 13 (14-15-16) veces. A 16 (17-18-19) cm del inicio del redondeo, rematar los 16 (18-19-20) p. rimaste.

REMATE Y CONFECCIÓN

Coser el hombro derecho. **Orilla escote:** con las ag. n° 5 recog. 78 (82-86-90) p. alrededor del escote y trab. 8 vtas. a p. elástico 2/2 y 4 vtas. a p. tubular, igual a 4,5 cm, luego cerrar los p. con la ag. lanera a p. media. Coser el hombro izquierdo y los lados de la orilla en el escote. **Orillas aberturas laterales (trabajar 4 iguales):** con las ag. n° 5 montar 22 p. y trab. 4 vtas. a p. tubular y 6 vtas. a p. elástico 2/2, igual a 3 cm, luego rematar todos los p. Coser los p. rematados de las orillas a lo largo de los lados de las aberturas laterales de la espalda y delantero, y un lado corto de las aberturas en la base de los 5 p. montados de nuevo. cerrar y poner las mangas. Coser los lados, excluyendo las aberturas en el bajo.

PULL MIT VERKREUZUNGEN

MAN BENÖTIGT:

- Garn WOOL BALL, Fb 309, g 400 (450-500-550).
- Stricknadeln Nr 5 und 5,5
- 1 Hilfsnadel Nr 5,5
- 1 stumpfe Wollnadel
- Schwierigkeitsgrad: mittlere
- Größe 42 (44-46-48)

GRUNDMUSTER

Italianische Rundmaschen (Anschlag und Abschluss). **Rippenmuster 2/2. Galtte rechte Maschen. Einsatz mit Verkrenzungen:** man arb mit 44 M, dabei das Schema befolgen, wobei zu beachten ist, dass in den geraden R, die nicht im Muster angegeben sind, die M so gestrickt werden, wie sie erscheinen. Immer die 1. R bis zur 30. R wdh. **Maschenstich** für den Abschluss der Ital Rundm.

MASCHENPROBE

10x10 cm = 15,5 M und 22 R mit den Nd Nr 5,5 glatt re gestr.

Die 44 M des Einsatzes mit Verkrenzungen, mit den Nd Nr 5,5 gestr, haben eine Breite von 19 cm.

AUSFÜHRUNG

Rückenteil: mit den Nd Nr 5 58 (64-68-72) M anschl, für das Bord 4 R Ital Rundm und 12 R im Rippenmst 2/2 str, gleich 5 cm. Mit den Nd Nr 5,5 glatt re weiterstr und an beiden Seiten, intern von 1 M, 1 M in der 1., 5. und 11. R aufn, dann an den Seiten noch 5 M neu dazu anschl (= zirka 5 cm ab dem Rippenbord), insgesamt werden 74 (80-84-88) M erhalten. Nach 36 (39-42-45) cm ab dem Bord, für die Armausschnitte, an den Seiten je 4 M abk, dann intern von 1 M, 1 M alle 2 R 3x abn (für die Abn rechts 1 einf Überzug, für die Abn links 2 M re zus str). Nach 21 (22-23-24) cm ab Anfang der Armausschnitte, für die Schulterschrägung, an den Seiten, an den Seiten, alle 23 R, 7 (8-9-10) M, 8 (9-9-10) M abk, dann die restl 30 (32-34-34) M für den Halsausschnitt abk.

Vorderteil: mit den Nd Nr 5 58 (64-68-72) M anschl, für das Bord 4 R Ital Rundm und 12 R im Rippenmst 2/2 str, gleich 5 cm. Mit den Nd Nr 5,5 weiterstr und die M folg einteilen: 7 (10-12-14) M glatt re, 44 M den Einsatz mit Vrkrenzungen nach dem Schema arb, 7 (10-12-14) M glatt re und an beiden Seiten, intern von 1 M, 1 m in der 1., 5., 7., 9. und 11. R aufn, dann an den Seiten noch 5 M neu dazu anschl (= zirka 5 cm ab dem Rippenbord), insgesamt werden 78 (84-88-92) M erhalten, die nach und nach erhaltenen neuen M glatt re str. Nach 36 (39-42-45) cm ab dem Bord, für die Armausschnitte, an den Seiten je 4 M abk, dann intern von 1 M, 1 M alle 2 R 3x abn. Nach 16 (17-18-19) cm ab Anfang der Armausschnitte, für den Halsausschnitt, die mittl 16 (18-20-20) M abk, dann noch an der Seite des Halsausschnittes, alle 2 R, 3 M 2xe, 1 M 3x abk. Nach 5 cm ab Anfang des Halsausschnittes, für die Schulterschrägung, an den Seiten, alle 2 R, 7 (8-9-10) M, 8 (9-9-10) M abk.

Anmerkung: Beim Modell stimmen die Maße der Schultern vorne und hinten nicht überein, weil das Muster von den verwendeten M abweicht, aber die Anzahl der M ist die gleiche.

Ärmel: mit den Nd Nr 5 34 (38-41-44) M anschl, für das Bord 4 R Ital Rundm und 12 R im Rippenmst 2/2 str, gleich 5 cm. Mit den Nd Nr 5,5 glatt re weiterstr und 6 M regulär verteilt im Lauf der 1. R aufn. Ab der 5. R, an den Seiten, 1 M alle 10 R 8x aufn. Nach 36 (39-42-45) cm ab dem Bord, für die Ärmelrundung, an den Seiten 4 M abk, dann an den Seiten, intern von 1 M, 1 M alle 2 R 3x abn, dann an den Seiten 1 M alle 2 R 13 (14-15-16) x abk. Nach 16 (17-18-19) cm ab Anfang der Ärmelrundung, die restl 16 (18-19-20) M abk.

AUSARBEITUNG UND FERTIGSTELLUNG

Die rechte Schulter zusammennähen. **Halsausschnittbord:** mit den Nd Nr 5 78 (82-86-90) M rund um den Halsausschnitt aufn, 8 R im Rippenmst 2/2 und 4 R Ital Rundm str, gleich 4,5 cm, dann die M mit der Wollnd und mit Maschenstich schließen. Die linke Schulter und die Seiten des Halsausschnittbordes nähen. **Seitliche Schlitzborde (4 gleiche arb):** mit den Nd Nr 5 22 M anschl, 4 R Ital

Rundm und 6 R im Rippenmst 2/2 arb, gleich 3 cm, dann alle M abk. Die abgeketteten M der Borde längs der Seitenschlitze des Vorder- und Rückenteils und einer kurzen Seite der Schlitze an der Basis der 5 neuen M annähen. Die Ärmel einsetzen und zusammennähen. Die Seiten zusammennähen, die Schlitze unten offen lassen.

04



■ GILET BIMBO

OCCORRENTE

- Filato WOOL BALL col. 315, g 200 (200-250)
- Ferri n. 6 e n. 6,5
- Ago da lana con la cruna in silicone e la punta arrotondata
- Difficoltà media
- Taglia 7 (6-8)

PUNTI IMPIEGATI

Maglia tubolare (avvio e chiusura), **Punto coste 2/2. Punto coste 1/1. Maglia rasata diritta.** Punto maglia (per la chiusura della m. tubolare).

Punto canestro: si lavora sulla base di un multiplo di 8 + 10 m, seguendo lo schema e ripetendo dal 1° all'8° f. fino a raggiungere la lunghezza indicata.

Diminuzioni: (sul dir. del lav., per le dim. a destra lav. 2 m. ins. a dir., per le dim. a sinistra lav. 1 acc. semplice).

CAMPIONE

10 x 10 cm = 16 m. e 22 f. lavorati a p. canestro con i ferri n. 6,5.

ESECUZIONE

Dietro: con i f. n. 6 e il col. 487, avv. 68 (64-72) m. e per il bordo, lav. 4 f. a m. tubolare e 14 f. coste 2/2, pari a 5 cm. Cambiare con i f. n. 6,5 e proseguire a m. rasata diritta. A 29 (28-30) cm dal bordo a coste per gli scalfi, intrecc. 4 m. su entrambi i lati, quindi impostare il lavoro in questo modo: 1 m. di vivagno, 4 m. a coste 1/1 per il bordo del 1° scalfio, lav. a m. rasata diritta fino alle ultime 5 m., 4 m. a coste 1/1 per il bordo del 2° scalfio e 1 m. di vivagno. Contemporaneamente, all'interno del bordo di ciascuno dei 2 scalfi, diminuire 1 m. ogni 2 f. per 3 volte. A 50 (48-52) cm di alt. tot., intrecc. tutte le m.

Davanti: con i f. n. 6 e il col. 487, avv. 68 (64-72) m. e per il bordo, lav. 4 f. a m. tubolare e 14 f. coste 2/2, pari a 5 cm. Cambiare con i f. n. 6,5 e proseguire a p. canestro. A 29 (28-30) cm dal bordo a coste per gli scalfi, intrecc. 4 m. su entrambi i lati, quindi impostare il lavoro in questo modo: 1 m. di vivagno, 4 m. a coste 1/1 per il bordo del 1° scalfio, lav. a p. canestro come impostato fino a 5 m. dalla fine, quindi lav. 4 m. a coste 1/1 per il bordo del 2° scalfio

e 1 m. di vivagno. Contemporaneamente, all'interno del bordo di ciascuno dei 2 scalfi, diminuire 1 m. ogni 2 f. per 3 volte. A 39 (37-41) cm dal bordo a coste, per lo scollo, intrecc. le 16 (14-18) m. centrali e proseguire separatamente su entrambe la parti. Mantenendo il bordo di ogni scalfio e la lavorazione a p. canestro come impostata, su ciascun lato dello scollo diminuire 1 m. (all'interno di 2 m. a m. rasata diritta) ogni 2 f. per 5 volte. A 50 (48-52) cm di alt. tot., intrecc. le 14 (13-15) m. rimaste di entrambe le spalle

CONFEZIONE E RIFINITURE

Cucire una spalla. **Bordo dello scollo:** usando il f. n. 6, riprendere 82 m. attorno allo scollo del davanti e del dietro, poi lav. 6 f. a coste 1/1 e 2 f. a tubolare, pari a 3 cm. Al termine, chiudere tutte le m. a p. maglia con l'ago. Cucire la seconda spalla e i lati del bordo allo scollo. Cucire i fianchi.

CHALECO NIÑO MATERIALES

- Hilo WOOL BALL col. 315, 200 (200-250) g
- Aguja n° 6 y n° 6 ½
- Aguja lanera sin punta con el ojo de

silicona

- Dificultad media
- Talla 7 (6-8) años

PUNTOS EMPLEADOS

Punto tubular (inicio y cierre), **Punto elástico 2/2**. **Punto elástico 1/1**. **Punto jersey derecho**. Punto media (para el cierre del p. tubular).

Punto cesta: se trabaja con la base de un múltiplo de 8 + 10 p., siguiendo el esquema y repitiendo de la 1ª a la 8ª vta. hasta llegar al largo indicado.

Menguados: (por el der. de la labor, para los meng. a la derecha trab. 2 p. juntos al der., para los meng. a la izquierda trab. 1 meng. simple).

MUESTRA DEL PUNTO

10 x 10 cm = 16 p. y 22 vtas. trabajados a p. cesta con las ag. n° 6 ½.

REALIZACIÓN

Espalda: con las ag. n° 6 y el col. 487, montar 68 (64-72) p. y para la orilla, trab. 4 vtas. a p. tubular y 14 vtas. p. elástico 2/2, igual a 5 cm. Cambiar ag. con las ag. n° 6 ½ y proseguir a p. jersey derecho. A 29 (28-30) cm de la orilla a p. elástico para las sisas, rematar 4 p. en ambos lados, luego distribuir la labor de este modo: 1 p. de orillo, 4 p. a p. elástico 1/1 para la orilla de la 1ª sisa, trab. a p. jersey derecho hasta los últimos 5 p., 4 p. a p. elástico 1/1 para la orilla de la 2ª sisa y 1 p. de orillo.

Al mismo tiempo, en el interior de la orilla de cada una de las 2 sisas, menguar 1 p. cada 2 vtas. 3 veces. A 50 (48-52) cm de largo tot., rematar todos los p.

Delantero: con las ag. n° 6 y el col. 487, montar 68 (64-72) p. y para la orilla, trab. 4 vtas. a p. tubular y 14 vtas. p. elástico 2/2, igual a 5 cm. Cambiar ag. con las ag. n° 6 ½ y proseguir a p. cesta. A 29 (28-30) cm de la orilla a p. elástico para las sisas, rematar 4 p. en ambos lados, luego distribuir la labor de este modo: 1 p. de orillo, 4 p. a p. elástico 1/1 para la orilla de la 1ª sisa, trab. a p. cesta como se ha distribuido hasta los 5 p. del final, luego trab. 4 p. a p. elástico 1/1 para la orilla de la 2ª sisa y 1 p. de orillo. Al mismo tiempo, en el interior de la orilla de cada una de las 2 sisas, menguar 1 p. cada 2 vtas. 3 veces.

A 39 (37-41) cm de la orilla a p. elástico, para el escote, rematar los 16 (14-18) p. centrales y proseguir por separado en las dos partes. Manteniendo la orilla de cada sisa y la labor a p. cesta como se ha distribuido, en cada lado del escote menguar 1 p. (en el interior de 2 p. a p. jersey derecho) cada 2 vtas. 5 veces. A 50 (48-52) cm de largo tot., rematar los 14 (13-15) p. que quedan de ambos lados

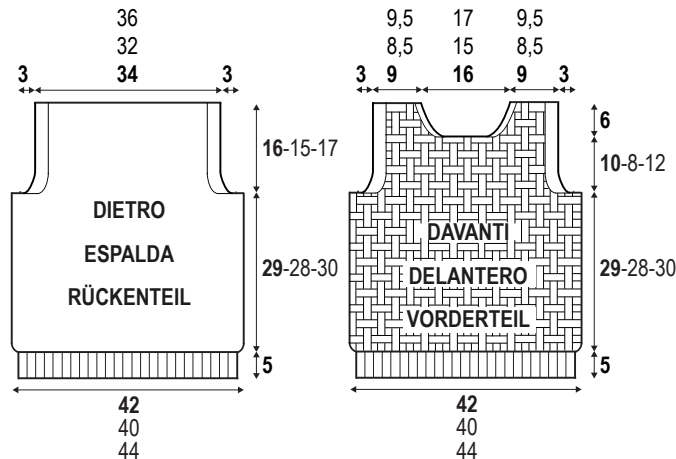
REMATE Y CONFECCIÓN

Coser un hombro. **Orilla del escote:** usando la ag. n° 6, recoger 82 p. alrededor del escote del delantero y de la espalda, luego trab. 6 vtas. a p. elástico 1/1 y 2 vtas. a p. tubular, igual a 3 cm. Al final, cerrar todos los p. a p. media con la ag. lanera. Coser el segundo hombro y los lados de la orilla en el escote. Coser los lados.

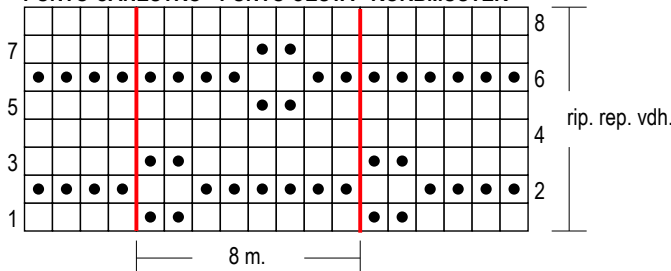
GILET FÜR JUNGS

MAN BENÖTIGT:

- Garn WOOLBALL Fb 315, g 200 (200-250)
- Stricknadeln Nr 6 und Nr 6,5



PUNTO CANESTRO - PUNTO CESTA - KORBMUSTER



Legenda

- 1 m. a dir.
- 1 m. a rov.

I f. dispari sul rov. del lav. si leggono da sinistra verso destra
I f. pari si dir. del lav. si leggono da destra verso sinistra
Iniziare con le m. che precedono il modulo di 8 m. (delimitato da 2 linee rosse)
rip. il modulo di 8 m. il numero di volte necessario e terminare con le m. che seguono il modulo

Leyenda

- 1 m. a dir.
- 1 m. a rov.

Las vtas. impares por el der. de la labor se leen de derecha a izquierda
Las vtas. pares por el rev. de la labor se leen de izquierda a derecha
Empezar con los p. que preceden al módulo de 8 p. (delimitado por 2 líneas rojas). rep. el módulo de 8 p. tantas veces como sea necesario y terminar con los p. que siguen al módulo

Legende

- 1 M. re.
- 1 M. li.

Die ungerade R. auf der linken Seite der Arb. von links nach rechts gelesen
Die gerade R. auf der rechten Seite der Arb. von rechts nach links gelesen
Mit den M die dem Modul von 8 M Vorgehen beginnen (begrenzt durch 2 rote Linien), das Modul von 8 M so lange wie notwendig wdh, beenden mit den M die dem Modul folg

- 1 Wollnadel mit Silikonöhr und abgerundeter Spitze
- Schwierigkeitsgrad: mittlere
- Größe 7 (6-8) Jahre

GRUNDMUSTER

Italianische Rundmaschen (Anschlag und Abschluss). **Rippenmuster 2/2**. **Rippenmuster 1/1**. **Glatte rechte Maschen**. **Maschenstich** (für den Abschluss der Ital Rundm).

Korbmuster: man arb mit einer mehrfachen Maschenzahl von 8 + 10 M, dem Scherma folgend und immer von der 1. R bis zur 8. R wdh, bis die angegebene Länge erreicht ist.

Abnahmen: (auf der rechten Seite der Arb, für die Abn rechts 2 M re zus str, für die Abn links 1 einf Überzug).

MASCHENPROBE

10 x 10 cm = 16 M und 22 R mit den Nd Nr 6,5 im Korbmit gestr.

AUSFÜHRUNG

Rückenteil: mit den Nd Nr 6 und mit der Fb 487 68 (64-72) M anschl, für das Bord 4 R Ital Rundm und 14 R im Rippenmst 2/2 str, gleich 5 cm. Die Nd wechseln und mit den Nd Nr 6,5 glatt re weiterstr. Nach 29 (28-30) cm ab dem Rippenbord für die Armausschnitte, an beiden Seiten 4 M abk, dann die Arb folg einteilen: 1 Randm, 4 M im Rippenmst 1/1 für das 1. Armausschnitt-Bord, glatt re weiterstr bis zu den letzten 5 M, dann 4 M im Rippenmst 1/1 für das 2. Armausschnitt-Bord und 1 Randm. Gleichzeitig, innerhalb der beiden Armausschnitt-Borde, 1 M alle 2 R 3x abn. Nach insgesamt 50 (48-52) cm alle M abk.

Vorderteil: mit den Nd Nr 6 und mit der Fb 487 68 (64-72) M anschl, für das Bord 4 R Ital Rundm und 14 R im Rippenmst 2/2 str, gleich 5 cm. Die Nd wechseln und mit den Nd Nr 6,5 im Korbmit weiterarb. Nach 29 (28-30) cm ab dem Rippenbord für die Armausschnitte, an beiden Seiten 4 M abk, dann die Arb folg einteilen: 1 Randm, 4 M im Rippenmst 1/1 für das 1. Armausschnitt-Bord, im Korbmit weiterstr bis zu den letzten 5 M, dann 4 M im Rippenmst 1/1 für das 2. Armausschnitt-Bord und 1 Randm. Gleichzeitig, innerhalb der beiden Armausschnitt-Borde, 1 M alle 2 R 3x abn. Nach 39 (37-41) cm ab dem Rippenbord, für den Halsausschnitt, die mittl 16 (14-18) M abk und beide seitt Teile separat weiterstr. Das Bord von jedem Armausschnitt und das Korbmit wie eingeteilt beibehalten, auf jeder Seite am Halsausschnitt 1 M (innerhalb von 2 glatt re gestr M) alle 2 R 5x abn. Nach insgesamt 50 (48-52) cm die restl 14 (13-15) M für jede Schulter abk.

AUSARBEITUNG UND FERTIGSTELLUNG

Eine Schulter nähen. **Halsausschnittbord:** mit den Nd Nr 6 82 M rund um den Halsausschnitt am Vorderteil und am Rückenteil aufn, 6 R im Rippenmst 1/1 und 2 R Ital Rundm str, gleich 3 cm. Abschließend alle M mit der Wollnd und mit Maschenstich schließen. Die zweite Schulter und die Seiten des Halsausschnittbordes zusammennähen.

Die Seiten zusammennähen.

05



Pag. 6

■ ■ ■ MAGLIONE BIMBA

OCCORRENTE

■ Filato WOOL BALL col. 308, g 250 (250-300)

■ Ferri n. 6 e n. 6,5

■ Ferretto ausiliario per trecce n. 6,5

■ Ago da lana con la punta arrotondata

■ Difficoltà media

■ Taglia 6 (5-7)

PUNTI IMPIEGATI

Maglia tubolare (avvio e chiusura). **Punto coste 1/1**. **Maglia rasata diritta**. Punto maglia (per la chiusura della m. tubolare).

Punto intrecci zig-zag: si lavora sulla base di un multiplo di 6 m. + 8 (+ 6, + 10) seguendo lo schema e ripetendo sempre dal 1° all'8° f.

Diminuzioni: per le dim. a destra (dir. lav.) eseguire 2 m. ins. a dir., per le dim. a sinistra (dir. lav.) eseguire 1 acc. semplice).

CAMPIONE

10 x 10 cm = 16 m. e 23 f. lavorati a m. rasata diritta con i ferri n. 6,5.

ESECUZIONE

Dietro: con i f. n. 6 avv. 57 (54-60) m. e per il bordo, lav. 4 f. a m. tubolare e 10 f. coste 1/1, pari a 5 cm. Cambiare con i f. n. 6,5 e proseguire a m. rasata diritta, aumentando uniformemente 8 m. nel corso del 1° f. in modo da avere 65 (62-68) m. A 26 (25-27) cm dal bordo a coste intrecc. 3 m. su entrambi i lati, contemporaneamente per gli scalfi raglan, diminuire ai lati 1 m. (all'interno di 2 m.) ogni 2 f. per 17 (16-18) volte. A 46 (44-48) cm di alt. tot. lasciare in sospenso le 25 (22-28) m. rimaste.

Davanti: con i f. n. 6 avv. 65 (63-68) m. e per il bordo, lav. 4 f. a m. tubolare e 10 f. coste 1/1, pari a 5 cm. Cambiare con i f. n. 6,5 e proseguire a punto intrecci zig-zag, aumentando uniformemente 3 (2-3) m. nel corso del 1° f. in modo da avere 68 (66-70) m. Per la lavorazione a punto intrecci zig-zag seguire lo schema e impostare il lavoro come segue: 2 (2-4) m. a m. rasata dir., (6 m. a p. intrecci) per 10 volte, 6 (4-6) m. per la treccia singola. A 26 (25-27) cm dal bordo a coste, intrecc. 3 m. su entrambi i lati, contemporaneamente creare gli scalfi raglan come quelli del dietro mantenendo la lavorazione a punto intrecci zig-zag. A 35 (33-37) cm dal bordo a coste, per lo scollo, mettere in sospenso le 12 (10-14) m. centrali e proseguire separatamente sui 2 lati dello scollo a m. rasata dir., diminuendo 1 m. (all'interno di 2 m.) ogni 2 f. per 4 volte. Al termine, lasciare in sospenso le 4 m. rimaste di entrambe le spalle.

Manica: con i f. n. 6 avv. 31 (28-34) m. e per

il bordo, lav. 4 f. a m. tubolare e 10 f. coste 1/1, pari a 5 cm. Cambiare con i f. n. 6,5 e proseguire a m. rasata diritta, aumentando su ogni lato 1 m. ogni 6 f. per 7 volte; si ottengono 45 (42-48) m. A 26 (25-27) cm dal bordo a coste, intrecc. su entrambi i lati 3 m., contemporaneamente per gli scalfi raglan, diminuire ai lati 1 m. (all'interno di 2 m.) ogni 2 f. per 16 (15-17) volte. A 45 (43-47) cm di alt. tot. lasciare in sospenso le 7 (6-8) m. rimaste. Realizzare la 2ª manica allo stesso modo.

CONFEZIONE E RIFINITURE

Cucire tre raglan, lasciando aperto il dietro sinistro. **Bordo scollo:** con i f. n. 6, riprendere 61 m. (comprese le m. lasciate in sospenso) in modo uniforme attorno allo scollo, formato dal margine superiore del davanti, del dietro e delle maniche, quindi lav. 6 f. a coste 1/1 e 2 f. a m. tubolare, pari a 4 cm; terminare chiudendo tutte le m. con l'ago a p. maglia. Cucire il quarto raglan e i lati del bordo allo scollo. Cucire i sottomanica e i fianchi.

Nascondere tra le m. ogni rimanenza di filo.

■ ■ ■ JERSEY NIÑA

MATERIALES

■ Hilo WOOL BALL col. 308, 250 (250-300) g

■ Aguja n° 6 y n° 6 ½

■ Aguja auxiliar para trenzas n° 6 ½

■ Aguja lanera sin punta

■ Dificultad media

■ Talla 6 (5-7) años

PUNTOS EMPLEADOS

Punto tubular (inicio y cierre). **Punto elástico 1/1**. **Punto jersey derecho**. Punto medio (para el cierre del p. tubular).

Punto trenzados zig-zag: se trabaja con la base de un multiplo de 6 p. + 8 (+ 6, + 10) siguiendo el esquema y repitiendo siempre de la 1ª a la 8ª vta.

Menguados: para los meng. a la derecha (der. labor) realizar 2 p. juntos al der., para los meng. a la izquierda (der. labor) realizar 1 meng. simple.

MUESTRA DEL PUNTO

10 x 10 cm = 16 p. y 23 vtas. trabajados a p. jersey derecho con las ag. n° 6 ½.

REALIZACIÓN

Espalda: con las ag. n° 6 montar 57 (54-60) p. y para la orilla, trab. 4 vtas. a p. tubular y 10 vtas. p. elástico 1/1, igual a 5 cm. Cambiar ag. con las ag. n° 6 ½ y proseguir a p. jersey derecho, aumentando uniformemente 8 p. durante la 1ª vta. de modo que se tengan 65 (62-68) p. A 26 (25-27) cm de la orilla a p. elástico rematar 3 p. en ambos lados, al mismo tiempo para las sisas raglan, disminuir en los lados 1 p. (en el interior de 2 p.) cada 2 vtas. 17 (16-18) veces. A 46 (44-48) cm de largo tot. dejar en espera 25 (22-28) p. que quedan.

Delantero: con las ag. n° 6 montar 65 (63-68) p. y para la orilla, trab. 4 vtas. a p. tubular y 10 vtas. p. elástico 1/1, igual a 5 cm. Cambiar ag. con las ag. n° 6 ½ y proseguir a punto trenzados zig-zag, aumentando uniformemente 3 (2-3) p. durante la 1ª vta. de modo que se tengan 68 (66-70) p. Para la labor a punto trenzados zig-zag seguir el esquema y distribuir la labor como sigue: 2 (2-4) p. a p. jersey der., (6 p. a p. trenzados) 10 veces, 6 (4-6) p. para la trenza simple. A 26 (25-27) cm de la orilla a p. elástico, rematar 3 p. en ambos lados, al mismo tiempo

crear las sisas raglán como los de la espalda manteniendo la labor a punto trenzados zig-zag. A 35 (33-37) cm de la orilla a p. elástico, para el escote, dejar en espera los 12 (10-14) p. centrales y proseguir por separado en los 2 lados del escote a p. jersey der., menguando 1 p. (en el interior de 2 p.) cada 2 vtas. 4 veces. Al final, dejar en espera los 4 p. que quedan para los dos hombros.

Manga: con las ag. n° 6 montar 31 (28-34) p. y para la orilla, trab. 4 vtas. a p. tubular y

10 vtas. p. elástico 1/1, igual a 5 cm. Cambiar ag. con las ag. n° 6 1/2 y proseguir a p. jersey derecho, aumentando en cada lado 1 p. cada 6 vtas. 7 veces; se obtienen 45 (42-48) p. A 26 (25-27) cm de la orilla a p. elástico, rematar en ambos lados 3 p., al mismo tiempo para las sisas raglán, menguar en los lados 1 p. (en el interior de 2 p.) cada 2 vtas. 16 (15-17) veces. A 45 (43-47) cm de largo tot. dejar en espera 7 (6-8) p. que quedan.
Realizar la 2ª manga del mismo modo.

REMATE Y CONFECCIÓN

Coser tres raglanes, dejando abierta la espalda izquierda. **Orilla escote:** con las ag. n° 6, recoger 61 p. (incluidos los p. dejados en espera) de modo uniforme alrededor del escote, formado por el borde superior del delantero, de la espalda y de las mangas, luego trab. 6 vtas. a p. elástico 1/1 y 2 vtas. a p. tubular, igual a 4 cm; terminar cerrando todos los p. con la ag. lanera a p. media. Coser el cuarto raglan y los lados de la orilla en el escote. Coser las axilas y los lados. Esconder entre los p. los hilos que sobran.

MÄDCHEN-PULLOVER

MAN BENÖTIGT:

- Garn WOOLBALL Fb 308, g 250 (250-300)
- Stricknadeln Nr 6 und Nr 6,5
- 1 Hilfsnadel Nr 6,5 für das Zopfmuster
- 1 stumpfe Wollnadel
- Schwierigkeitsgrad: mittlere
- Größe 6 (5-7) Jahre

GRUNDMUSTER

Italianische Rundmaschen (Anschlag und Abschluss). **Rippenmuster 1/1**. **Glatte rechte Maschen**. **Maschenstich** (für den Abschluss der Ital Rundm).

Zick-Zack-Zopfmuster: man arb mit einer mehrf Maschenzahl von 6 M + 8 (+ 6, + 10) nach dem Schema und immer von der 1. bis zur 8. R wdh. **Abnehmen:** für die Abn rechts (rechte Arbeitsseite) 2 M re zus str, für die Abn links (rechte Arbeitsseite) 1 einf Überzug.

MASCHENPROBE

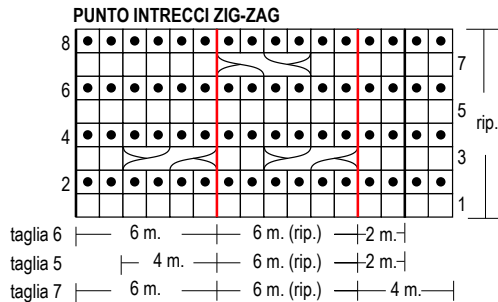
10 x 10 cm = 16 M und 23 R mit den Nd Nr 6,5 glatt re gestr.

AUSFÜHRUNG

Rückenteil: mit den Nd Nr 6 57 (54-60) M anschl, für das Bord 4 R Ital Rundm und 10 R im Rippenmst 1/1 str, gleich 5 cm. Die Nd wechseln und mit den Nd Nr 6,5 glatt re weiterstr, 8 M regulär verteilt im Lauf der 1. R aufn um 65 (62-68) M zu erhalten. Nach 26 (25-27) cm ab dem Rippenbord, an beiden Seiten je 3 M abk, gleichzeitig für die Raglan-Armausschnitte an den Seiten 1 M (intern von 2 M) alle 2 R 17 (16-18) x abn. Nach insgesamt 46 (44-48) cm die verbleibenden 25 (22-28) M stilllegen.

Vorderteil: mit den Nd Nr 6 65 (63-68) M anschl, für das Bord 4 R Ital Rundm und 10 R im Rippenmst 1/1 str, gleich 5 cm. Die Nd wechseln und mit den Nd Nr 6,5 im Zick-Zack-Zopfmst weiterstr und dabei 3 (2-3) M regulär verteilt im Lauf der 1. R aufn um 68 (66-70) M zu erhalten. Für das Zick-Zack-Zopfmst das Schema befolgen und die Arb folg einteilen: 2 (2-4) M glatt re, (6 M Verkreuzungen) 10x, 6 (4-6) M für den einzelnen Zopf. Nach 26 (25-27) cm ab dem Rippenbord, an beiden Seiten je 3 M abk, gleichzeitig für die Raglan-Armausschnitte an den Seiten gleich arb wie im Rückenteil und die Verarbeitung des Zick-Zack-Zopfmst beibehalten. Nach 35 (33-37) cm ab dem Rippenbord, für den Halsausschnitt, die mittl 12 (10-14) M stilllegen und die beiden seitl Teile separat glatt re weiterstr und 1 M (intern von 2 M) alle 2 R 4x abn. Abschließend die restl 4 M beider Schultern stilllegen.

Ärmel: mit den Nd Nr 6 31 (28-34) M anschl, für das Bord 4 R Ital Rundm und 10 R im Rippenmst 1/1 str, gleich 5 cm. Die Nd wechseln und mit den Nd Nr 6,5 glatt re



Legenda

□ 1 m. a dir.

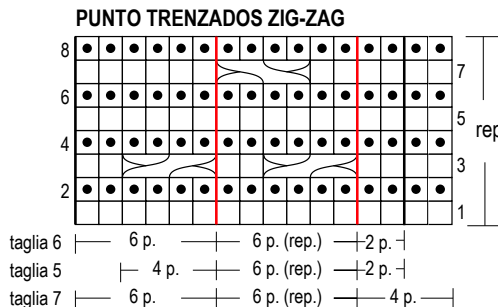
■ 1 m. a rov.

4 m. incr. a destra (mettere 2 m. in sospeno sul ferro ausiliario dietro al lavoro, 2 m. a dir., lav. a dir. le 2 m. in sospeno)

4 m. incr. a sinistra (mettere 2 m. in sospeno sul ferro ausiliario davanti al lavoro, 2 m. a dir., lav. a dir. le 2 m. in sospeno)

I f. dispari sul dir. del lav. si leggono da destra verso sinistra

I f. pari sul rov. del lav. si leggono da sinistra verso destra



Leyenda

□ 1 p. der.

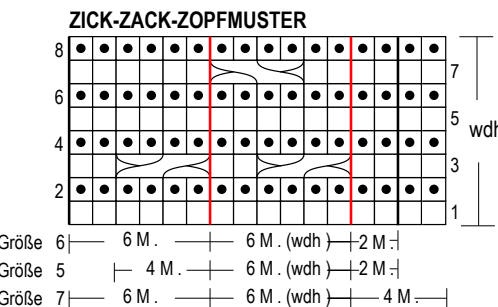
■ 1 p. rev.

4 p. cruz. a la der. (dejar 2 p. en espera por detras de la labor., trab. los 2 p. siguientes al der., trab. al der. los 2 p. dejados anteriormente en espera)

4 p. cruz. a la izq. (dejar 2 p. en espera por delante de la labor., trab. los 2 p. siguientes al der., trab. al der. los 2 p. dejados anteriormente en espera)

Las vtas. impares por el der. de la labor se leen de derecha a izquierda

Las vtas. pares por el rev. de la labor se leen de izquierda a derecha



Legende

□ 1 M. re.

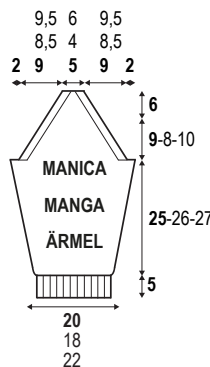
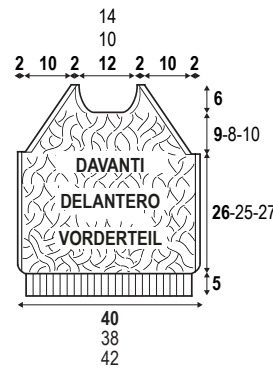
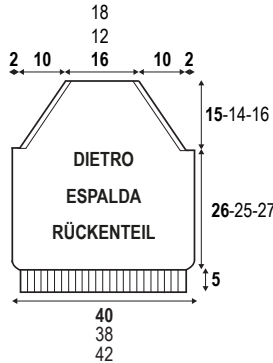
■ 1 M. li.

4 M. rechts gekreuzt (2 M auf eine Hilfsnd vor die Arb legen, die folg 2 M re str, die 2 M auf der Hilfsnd re str)

4 M. links gekreuzt (2 M auf eine Hilfsnd hinter die Arb legen, die folg 2 M re str, die 2 M auf der Hilfsnd re str)

Ungerade R. auf der rechten Seite der Arb. von rechts nach links lesen

Gerade R. auf der linken Seite der Arb. von links nach rechts lesen



weiterstr, an beiden Seiten 1 M alle 6 R 7x aufn; erhalten werden 45 (42-48) M. Nach 26 (25-27) cm ab dem Rippenbord, an beiden Seiten je 3 M abk, gleichzeitig für die Raglan-Armausschnitte an den Seiten 1 M (intern von 2 M) alle 2 R 16 (15-17) x abn. Nach insgesamt 45 (43-47) cm die restl 7 (6-8) M stilllegen. Den 2. Ärmel gleich arb.

AUSARBEITUNG UND FERTIGSTELLUNG

Drei Raglans nähen, den linken am Rückenteil offen lassen. **Halsausschnittbord:** mit den Nd Nr 6 61 M (einschließlich der stillgelegten M) gleichmäßig um den Halsausschnitt herum aufn, am oberen Rand des Vorderteils, des Rückenteils und der Ärmel, 6 R im Rippenmst 1/1 und 2 R Ital Rundm str, gleich 4 cm; abschließend alle M mit der Wollnd und mit Maschenstich schließen. Den vierten Raglan und die Seiten des Halsausschnittbordes nähen. Die Unterärmel und die Seiten zusammennähen. Die verbleibenden -Fadenenden versteckt verstäten.

06



KEFIA OCCORRENTE

- Filato WOOL BALL col. 301, g 300
- Ferri n. 6
- Ago da lana con la punta arrotondata
- 2 cinturini di cuoio marrone con fibbia
- Difficoltà facile
- Taglia unica

PUNTI IMPIEGATI

Legaccio: lav tutte le m. a dir. nei f. sul dir. del lav. e nei f. sul rov. del lav.

Punto moschine: si lavora sulla base di un multiplo di 3 m. + 2

1° f. (dir. Lav.): (2 m. a rov., 1 m. a dir.) rip. fino a 2 m. dalla fine, 2 m. a rov.

2° f. (rov. lav.): lav. tutte le m. a dir.

Rip. il 1° e il 2° f. fino a raggiungere la lunghezza desiderata.

Aumento: sollevare il filo posizionato tra 2 m. con il f. destro, riprenderlo con il ferro sinistro, ritorcendo la m. sul ferro. Questo aumento si esegue anche sul rovescio ed è quasi invisibile se si lavora a ritorto.

CAMPIONE

10 x 10 cm = 16 m. e 24 f. lavorati a punto moschine con i ferri n. 6.

ESECUZIONE

Avv. 13 m. e impostare il lavoro come segue:
1° f. (dir. lav.): 4 m. a legaccio per il 1° bordo, (2 m. a rov., 1 m. a dir., 2 m. a rov.) per il punto moschine, 4 m. a legaccio per il 2° bordo. Proseguire iniziando a inserire l'aumento di 1 m. su entrambi i lati.

2° f. (rov. lav.): 4 m. a legaccio, 1 aum., 5 m. a dir., 1 aum., 4 m. a legaccio.

Continuare come impostato, aumentando 1 m. all'interno delle 4 m. del bordo di entrambi i lati in ogni f., fino a raggiungere un'altezza dalla punta di 62 cm, quindi lav. 6 f. a legaccio su tutte le m. e al termine, intrecc tutte le m.

CONFEZIONE E RIFINITURE

Nascondere tra le m. ogni rimanenza di filo. Su un lato del bordo superiore della kefia cucire i 2 cinturini con fibbietta.

KEFIA

MATERIALES

- Hilo WOOL BALL col. 301, 300 g
- Aguja n° 6
- Aguja lanera sin punta
- 2 cinturones pequeños de cuero marrón con hebilla
- Dificultad fácil
- Talla única

PUNTOS EMPLEADOS

Punto bobo: trab todos los p. al der. en la vta. por el der. de la labor y en la vta. por el rev. de la labor.

Punto mosquitas: se trabaja con la base de un multiplo de 3 p. + 2

1ª vta (der. de la labor): (2 p. al rev., 1 p. al der.) rep. hasta 2 p. del final, 2 p. al rev.

2ª vta (rev. de la labor): trab. todos los p. al der.

Rep. la 1ª y la 2ª vta. hasta llegar al largo deseado.

Aumento: levantar el hilo posicionado entre 2 p. con la ag. derecha, recogerlo con la ag. izquierda, retorciendo el p. en la vta. Este aumento se realiza también por el revés y es casi invisible si se trabaja retorcido.

MUESTRA DEL PUNTO

10 x 10 cm = 16 p. y 24 vta. trabajados a punto mosquitas con las ag. n° 6.

REALIZACIÓN

Montar 13 p. y distribuir la labor como sigue:

1ª vta. (der. de la labor): 4 p. a p. bobo para la 1ª orilla, (2 p. al rev., 1 p. al der., 2 p. al rev.) per il punto mosquitas, 4 p. a p. bobo para la 2ª orilla.

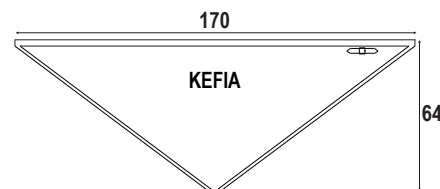
Proseguir metiendo el aumento de 1 p. en ambos lados.

2ª vta. (rev. de la labor): 4 p. a p. bobo, 1 aum., 5 p. al der., 1 aum., 4 p. a p. bobo.

Continuar como se ha distribuido, aumentando 1 p. en el interior de los 4 p. de la orilla de ambos lados en cada vta., hasta llegar a un largo de la punta de 62 cm, luego trab. 6 vtas. a p. bobo en toso los p. y al final, rematar todos los p.

REMATE Y CONFECCIÓN

Esconder entre los p. los hilos que sobran. En un lado de la orilla superior de la kefia coser los 2 cinturones con hebilla.



KEFIA

MAN BENÖTIGT:

- Garn WOOLBALL Fb 301, g 300
- Stricknadeln Nr 6
- 1 stumpfe Wollnadel
- 2 braune Lederbändchen mit Schnalle
- Schwierigkeitsgrad: einfach
- Einheitsgröße

GRUNDMUSTER

Rechtmaschen: alle M immer re str, auf der rechten und auch auf der linken Seite der Arb.

Fliegenmuster: man arb mit einer Maschenzahl von 3 M + 2.

1. R (rechte Seite): (2 M li, 1 M re, bis zu den letzten 2 M, 2 M li.

2. R (linke Seite): alle M re str. Die 1. und die 2. R so lange immer wdh bis die gewünschte Länge erreicht ist.

Zunahme: das Fadenglied zwischen 2 M mit der rechten Nd anheben, mit der linken Nd aufnehmen und die gebildete M auf der Nd verdrehen. Diese Zunahme kann auch auf der linken Seite ausgeführt werden und ist kaum sichtbar, wenn die M verschränkt gestr wird.

MASCHENPROBE

10 x 10 cm = 16 M und 24 R mit den Nd Nr 6 im Fliegenmst gestr.

AUSFÜHRUNG

13 M anschl und die M folg einteilen:

1. R (rechte Seite): 4 M Rechtsm für das 1. Bord. (2 M li, 1 M re, 2 M li) für das Fliegenmst, 4 M Rechtsm für das 2. Bord.

Weiterstr und beginnen eine Zunahme von 1 M an beiden Seiten einzufügen.

2. R (linke Seite): 4 M Rechtsm, 1 Zunahme, 5 M re, 1 Zunahme, 4 Rechtsm.

In dieser Einteilung weiterstr, 1 M innerhalb der 4 M des Bordes beider Seiten in jeder R aufn, bis zu einer Höhe von 62 cm ab der Spitze, dann alle M über 6 R Rechtsm str, dann die M abk.

AUSARBEITUNG UND FERTIGSTELLUNG

Die Fadenenden versteckt verstäten. An einer Seite des oberen Bordes der Kefia die 2 Bändchen mit der Schnalle annähen.

07



SCIARPA GRANNY

OCCORRENTE

- Filato WOOL BALL col. 310, g 300
- Uncinetto n. 6
- Ago da lana con la punta arrotondata
- Difficoltà facile
- Taglia unica

PUNTI IMPIEGATI

Catenella (= cat). **Maglia bassissima** (= m.bss). **Maglia alta** (= ma).

CAMPIONE

1 motivo quadrato granny: 13,5 x 13,5 cm

ESECUZIONE

MOTIVO GRANNY (x 15)

Formate un anello magico con il filo.

1° giro: 3 cat (sostituiscono la 1ª ma anche nei giri seg.), 2 ma nell'anello, 1 cat, (3 ma nell'anello, 1 cat) 3 volte; tirare l'estremità del filo per stringere l'anello e chiudere con 1 m.bss nella 3ª cat d'inizio.

Proseguire seguendo lo schema 1 fino a completare il 4° giro. Tagliare il filo e chiudere, poi nascondere tra le m. ogni estremità residua di filo.

Realizzare altri 14 motivi allo stesso modo.

UNIONE DEI MOTIVI

Creare una striscia di 15 motivi granny e unire insieme i margini adiacenti come mostra lo schema 2. Per ogni unione, cucire insieme i margini di 2 motivi lungo un lato (dir. lav.), inserendo l'ago solo attraverso il filo posteriore di ogni coppia di m. corrispondenti.

BORDO

Dopo avere unito tutti i motivi, proseguire su un lato lungo della striscia e lavorare un bordo di 9 righe granny come indicato nello schema 2, ripetendo la 2ª e la 3ª riga altre 3 volte. Al termine tagliare il filo e chiudere.

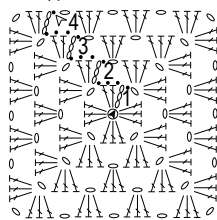
La sciarpa ora misura circa 218 x 24 cm

CONFEZIONE E RIFINITURE

Nascondere tra le m. ogni estremità residua di filo.

Frang: tagliare 160 segmenti di filo da 30 cm

schema 1 (motivo quadrato)
esquema 1 (motivo cuadrado)
Schema 1 (quadratisches Motiv)



Legenda

▲ inizio
△ fine
○ catenella
• m. bassissima
↑ m. alta

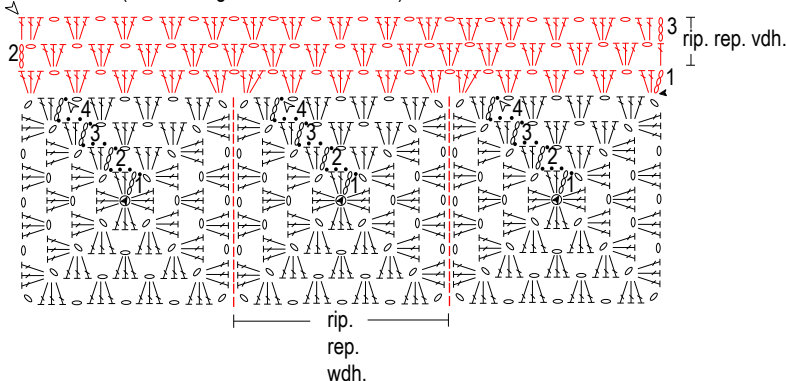
Leyenda

comienza
fin
Punto de cadeneta
punto enano
punto alto

Legende

Start
Ende
Luftmasche
Kettmasche
Stäbchen

schema 2 (unione dei motivi e bordo)
esquema 2 (unión de los motivos y orilla)
Schema 2 (verbindung der motive und bord)



ciascuno. Per ogni frangia, raggruppare 4 fili e piegarli a metà, inserire l'unc attraverso uno spazio su un lato corto della sciarpa, agganciare il punto di piegatura dei fili (passante) e tirarlo attraverso il bordo della sciarpa, inserire le estremità dei fili attraverso il passante e tirare forte per stringere il nodo attorno al bordo e fissare la frangia in posizione. Applicare 10 frange in modo uniforme lungo ciascuno dei 2 lati corti della sciarpa.

BUFANDA GRANNY

MATERIALE

■ Hilo WOOL BALL col. 310, 300 g

■ Ganchillo n° 6

■ Aguja lanera sin punta

■ Dificultad fácil

■ Talla única

PUNTOS EMPLEADOS

Punto de cadeneta (= p. de cad.). Punto enano (= p. enano). Punto alto (= p. a.).

MUESTRA DEL PUNTO

1 motivo quadrato granny: 13,5 x 13,5 cm

MOTIVO GRANNY (x 15)

Formar un anillo mágico con el hilo.

1ª vuelta: 3 p. de cad. (sustituyen el 1° p. a. también en las vts. sig.), 2 p. a. en el anillo, 1 p. de cad., (3 p. a. en el anillo, 1 p. de cad.) 3 veces; tirar del extremo del hilo para apretar el anillo y cerrar con 1 p. enano en el 3° p. de cad. de inicio.

Proseguir siguiendo el esquema 1 hasta completar la 4ª vuelta. Cortar el hilo y cerrar, luego esconder entre los p. los hilos que

sobran.

Realizar otros 14 motivos del mismo modo.

UNIÓN DE LOS MOTIVOS

Crear una tira de 15 motivos granny y unir juntos los bordes adyacentes como se muestra en el esquema 2. Para cada unión, coser juntos los bordes de 2 motivos a lo largo de un lado (der. labor), metiendo la aguja solo por el hilo posterior de cada pareja de p. que correspondan.

ORILLA

Después de haber unido todos los motivos, proseguir en un lado largo de la tira y trabajar una orilla de 9 hileras granny como se ha indicado en el esquema 2, repitiendo la 2ª y la 3ª hilera otras 3 veces. Al final cortar el hilo y cerrar.

La bufanda ahora mide aprox. 218 x 24 cm

REMATE Y CONFECCIÓN

Esconder entre los p. los hilos que sobran.

Flecos: cortar 160 trozos de hilo de 30 cm cada uno. Para cada fleco, reagrupar 4 hilos y doblarlos por la mitad, meter el gan. por un espacio de un lado corto de la bufanda, enganchar el punto de doblado de los hilos (pasante) y tirarlo a través de la orilla de la bufanda, meter los extremos de los hilos por el pasante y tirar fuerte para apretar el nudo alrededor de la orilla y fijar el fleco en su sitio. Poner 10 flecos de modo uniforme a lo largo de cada uno de los 2 lados cortos de la bufanda.

GRANNY SCHAL

MAN BENÖTIGT:

■ Garn WOOL BALL Fb 310, g 300

■ Häkelnd Nr 6

■ 1 stumpfe Wollnadel

■ Schwierigkeitsgrad: einfach

■ Einheitsgröße

GRUNDMUSTER

Luftmasche (= Luftm). Kettmasche (= Kettm). Stäbchen (= Stb).

MASCHENPROBE

1 quadratisches Granny Motiv: 13,5 x 13,5 cm

AUSFÜHRUNG

GRANNY MOTIV (x 15)

Mit dem Garn einen Fadenring formen.

1. G: 3 Luftm (ersetzen das 1. Stb auch in den folg G), 2 Stb in den Ring, 1 Luftm, (3 Stb in den Ring, 1 Luftm) 3x; das Ende des Garnfd anziehen, die Schlaufe zu straffen, mit 1 Kettm in die 3. Anfangsluftm schließen.

Nach dem Schema 1 bis Ende des 4. G weiterhäk. Den Fd abschneiden und zwischen den M versteckt verstäten.

Weitere 14 Motive gleich arb.

VERBINDUNG DER MOTIVE

Einen Streifen mit 15 Granny-Motiven fertigen und die angrenzenden Seiten wie im Schema 2 gezeigt zusammennähen. Bei jeder Verbindung die Kanten von 2 Motiven einer Seite entlang zusammennähen (s. Abb.), dabei die Nd nur durch den hinteren Fd jedes entsprechenden Stichpaares führen.

BORD

Nachdem alle Motive verbunden sind, auf einer Längsseite des Streifens fortfahren und ein Bord aus 9 Granny Reihen wie in Diagramm 2 gezeigt arb, die 2. und 3. R noch 3 x wdh.

Dann den Fd abschneiden und fixieren
Der Schal misst nun ca. 218 x 24 cm.

AUSARBEITUNG UND FERTIGSTELLUNG

Die verbleibenden Fd-Enden zwischen den M versteckt vernähen.

Fransen: 160 Fadensegmente von je 30 cm zuschneiden. Für jede Franse, 4 Fd zusammen der Hälfte nach falten, die Häkelnd durch eine Lücke an einer kurzen Seite des Schals stecken, das zur Hälfte gebogene Fadenbündel fassen (Schlaufe) und durch das Bord des Schals ziehen, die Fadenenden durch die Schlaufe führen und kräftig anziehen, um den Knoten und die Fransen zu befestigen). An den beiden kurzen Seiten des Schals 10 Fransen gleichmäßig verteilen.

08



COLLO DOPPIO OCCORRENTE

- Filato WOOL BALL, col. 306, g 200
- Ferri n. 6
- Ago da lana
- Difficoltà facile

PUNTI IMPIEGATI

Maglia rasata diritto. Maglia legaccio. Punto rete (si lavora su un n. di m. di base multiplo di 3 + 1)

1° f.: 1 dir, *1 gett., 1 acc. su 2 m. (= 1 m. passata a dir. B: passare 1 m. a dir. senza lavorarla, tenendo il filo sul rov. del lav., 2 dir., acc. la m. passata sui 2 dir.)*, rip. sempre da * a *

2° e 4° f.: a rov.

3° f.: *1 acc. su 2 m., 1 gett.*, 1 dir.

5° f.: rip. dal 1° f.

CAMPIONE

Cm 10 x 10 cm = 17 m. e 23 f. lav. a m. ras. dir. con i f. 6

Cm 10 x 10 cm = 18 m. e 28 f. lav. a m. ras. dir. con i f. 6

ESECUZIONE

Con i f. 6 avv. 44 m. e lav. per circa 58 cm come segue: 5 m. legaccio (passando sempre la 1^ m. a rov. con filo dietro), 34 m. a m. ras. dir., 5m. legaccio.

Raggiunti i 58 cm di altezza mantenere i bordi a legaccio e lav. sulle 34 m. centrali a p.to rete per altri 58 cm.

Una volta raggiunta la misura intrecciare le m., cucire i due lati corti in modo da chiudere il collo in tondo e fissare i fili.

CUELLO DOBLE

MATERIALES

- Hilo WOOL BALL, col. 306, 200 g
- Aguja n° 6
- Aguja lanera
- Dificultad fácil

PUNTOS EMPLEADOS

Punto jersey derecho. Punto bobo. Punto red (se trabaja con un n° de p. de base multiplo de 3 + 1)

1ª vta.: 1 der, *1 hebra, 1 meng. en 2 p. (= 1 p. sin hacer al der. B: pasar 1 p. al der. sin trabajar, teniendo el hilo por el rev. de la labor, 2 der., meng. el p. sin hacer en los 2 p. der.)*, rep. siempre de * a *

2ª y 4ª vta.: al rev.

3ª vta.: *1 meng. en 2 p., 1 hebra*, 1 der.

5ª vta.: rep. de la 1ª vta.

MUESTRA DEL PUNTO

10 x 10 cm = 17 p. y 23 vtas. trab. a p. jer. der. con las ag. n° 6

10 x 10 cm = 18 p. y 28 vtas. trab. a p. jer. der. con las ag. n° 6

REALIZACIÓN

Con las ag, n° 6 montar 44 p. y trab. unos 58 cm aprox. como sigue: 5 p. bobo (pasando siempre el 1° p. al rev. con hilo por detrás), 34 p. a p. jer. der., 5 p. bobo.

Quando se llegue a 58 cm de largo mantener las orillas a bobo y trab. en los 34 p. centrales a p. red otros 58 cm. Una vez que se llega a la medida rematar los p., coser los dos lados cortos de modo que se cierre el cuello en redondo y fijar los hilos.

DOPPELTER RUNDHALS MAN BENÖTIGT:

- Garn WOOL BALL, FB306, g 200
- Stricknadeln Nr 6
- 1 stumpfe Wollnadel
- Schwierigkeitsgrad: einfach

GRUNDMUSTER

Glatte rechte Maschen. Rechtsmaschen.

GRUNDMUSTER

Glatte rechte Maschen. Rechtsmaschen.

Netzmuster (man arb mit einer Basismaschenzahl von 3 + 1)

1. R: 1 M re, *1 Umschlag, 1 Überzug über 2 M (= 1 M re abheben und übergeben. B: 1 M re abheben und übergeben, den Fd auf der Rückseite halten, 2 M re, die abgehobene M über die 2 re M überziehen)*, von* bis* immer wdh.

2. und 4. R: li.

3. R: *1 Überzug über 2 M, 1 Umschlag*, 1 M re.

5. R: ab der 1. R wdh.

MASCHENPROBE

10 x 10 cm = 17 M und 23 R mit den Nd Nr 6
glatt re gestr.

10 x 10 cm = 18 M und 28 R mit den Nd Nr 6
glatt re gestr.

AUSFÜHRUNG

Mit den Nd Nr 6 44 M anschl und über zirka 58 cm folg arb: 5 M Rechtsm (die 1. M mit dem Fd hinter der Arb dabei immer links abheben), 34 M glatt re, 5 M Rechtsm.

Nach insgesamt 58 cm die Borde Rechstm beibehalten und die mittl 34 M im Netzmst über weitere 58 cm weiterarb.

Wenn die Länge erreicht ist, die M abk, die beiden kurzen Seiten so zusammennähen, dass der Hals rundherum geschlossen ist, und dEN Fd fixieren.

09



SCIARPA OCCORRENTE

- Filato WOOL BALL col. 307, g 250
- Ferri n. 6
- Uncinetto n. 6 (per le frange)
- Ago da lana con la punta arrotondata
- Difficoltà facile
- Taglia unica

PUNTI IMPIEGATI

Punto sfolorii: si lavora sulla base di un multiplo di 9 m. + 2 di vivagno seguendo lo schema e ripetendo dal 1° al 6° f. fino a raggiungere la lunghezza indicata.

Maglie di vivagno: passare la 1ª m. di ogni f. a dir. senza lavorarla, lavorare a dir. l'ultima m. di ogni f.

CAMPIONE

10 x 10 cm = 2 moduli orizzontali di 9 m. e 4 moduli verticali di 6 f. lavorati con i ferri n. 6.

ESECUZIONE

Avv. 38 m. e lav. a punto "sfolorii" per 426 f. (71 moduli di ripetizione) pari a 190 cm. Al termine, intrecc. tutte le m. a catenella. Tagliare il filo e chiudere.

CONFEZIONE E RIFINITURE

Nascondere tra le m. ogni estremità residua di filo.

Frangia: tagliare 54 segmenti di filo da 24 cm di lunghezza. Per ogni frangia, raggruppare 3 fili e piegarli a metà, inserire l'unc attraverso le m. di una delle punte del lato corto della sciarpa, agganciare il punto di piegatura dei fili (passante) e tirarlo attraverso il bordo della sciarpa, inserire le estremità dei fili attraverso il passante e tirare forte i fili per stringere il

nodo attorno al bordo e fissare la frangia in posizione. Applicare 9 frange lungo ciascuno dei 2 lati corti della sciarpa come indicato nel modellino.

BUFANDA

MATERIALES

- Hilo WOOL BALL col. 307, 250 g
- Aguja n° 6
- Ganchillo n° 6 (para los flecos)
- Aguja lanera sin punta
- Dificultad fácil
- Talla única

PUNTOS EMPLEADOS

Punto destellos: se trabaja con la base de un múltiplo de 9 p. + 2 de orillo siguiendo el esquema y repitiendo de la 1ª a la 6ª vta. hasta llegar al largo indicado.

Punto de orillo: pasar el 1° p. de cada vta. al der. sin trabajar, trabajar al der. el último p. de cada vta.

MUESTRA DEL PUNTO

10 x 10 cm = 2 módulos horizontales de 9 p. y 4 módulos verticales de 6 vtas. trabajados con las agujas n° 6.

REALIZACIÓN

Montar 38 p. y trab. a punto "destellos" 426 vtas. (71 módulos de repetición) igual a 190 cm. Al final, rematar todos los p. de cadeneta. Cortar el hilo y cerrar.

REMATE Y CONFECCIÓN

Esconder entre los p. los hilos que sobran.

Flecos: Cortar 54 segmentos de hilo de 24 cm de largo. Para cada fleco, reagrupar 3 hilos y doblarlos por la mitad, meter el gan. por los p. de una de las puntas del lado corto de la bufanda, enganchar el punto de pliegue de los hilos (pasante) y tirarlo a través de la orilla de la bufanda, meter los extremos de los hilos por el pasante y tirar fuertemente de los hilos para apretar el nudo alrededor de la orilla y fijar el

fleco en su sitio. Aplicar 9 flecos a lo largo de cada uno de los 2 lados cortos de la bufanda como está indicado en el modelo.

SCHAL

MAN BENÖTIGT:

- Garn WOOL BALL Fb 307, g 250
- Stricknadeln Nr 6
- Häkelnadel Nr 6 (für die Fransen)
- 1 stumpfe Wollnadel
- Schwierigkeitsgrad: einfach
- Einheitsgröße

GRUNDMUSTER

Sfolgorii-Muster: man arb mit einer Basisnr von 9 M + 2 Randm nach dem Schema, immer von der 1. bis zur 6. R wdh bis die gewünschte Länge erreicht ist.

Randmaschen: die 1. M in jeder R rechts abheben nicht str, die letzte M in jeder R rechts str.

MASCHENPROBE

10 x 10 cm = 2 horizontale Module von 9 M und 4 vertikale Module von 6 R mit den nd Nr 6 gestr.

AUSFÜHRUNG

38 M ansch und im "Sfolgorii" Mst über 426 R str (71 Wiederholmodule) gleich 190 cm. Nach Beendigung, alle M abk. Den Fd abschneiden.

AUSARBEITUNG UND FERTIGSTELLUNG

Die Fadenenden zwischen den M versteckt fixieren.

Franses: 54 Fäden von je 24 cm Länge abschneiden. Für jede Franse 3 Fäden gruppieren und in der Hälfte falten, die Häkelnd durch die M eines der Enden der kurzen Seite des Schals einführen, den Faltpunkt der Fäden einhaken (Schlaufe) und durch den Rand des Schals ziehen und die Fransens sichern. 9 Fransens an jeder der beiden kurzen Seiten des Schals, wie im Muster gezeigt anknüpfen.

10



PULL

OCCORRENTE

- Filato WOOLBALL, col. 313, g 400 (500)
- Filato MERINO PLUS, col. 281, g 250 (350)
- Ferri n. 5 e 5,5
- Ago da lana con punta arrotondata
- Dificoltà per esperte
- Taglia 42/44 (46/48)

PUNTI IMPIEGATI

Maglia tubolare (avvio e chiusura). **Punto coste 2/2.** **Maglia rasata diritta.** **Maglia rasata jacquard.** **Punto maglia** per la chiusura della m. tubolare.

CAMPIONE

Cm 10x10 = 15,5 m. e 20 f. lavorati a m. rasata diritta e m. rasata jacquard, con i f. n. 5,5.

ESECUZIONE

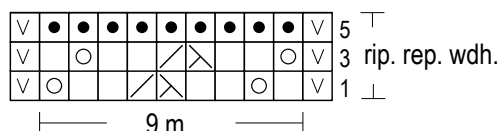
Dietro: con i f. n. 5,5 e il filato WoolBall avv. 74 (86) m. e, per il bordo, lav. 4 f. a m. tubolare e 30 f. a coste 2/2, pari a cm 14. Pros. lavorando nel modo seg.: 2 f. a m. rasata dir., 22 f. a m. rasata jacquard seguendo lo schema n. 1 e lavorando ai lati 1 m. a m. rasata dir., quindi pros. a m. rasata dir. su tutte le m. A cm 17 (23) dal bordo, lasciare tutte le m. in sospenso.

Davanti: si lavora come il dietro.

Manica: con i f. n. 5,5 e il filato WoolBall avv. 34 (40) m. e, per il bordo, lav. 4 f. a m. tubolare e 15 f. a coste 2/2, pari a cm 8. Pros. lavorando nel modo seg.: 2 f. a m. rasata dir., 22 f. a m. rasata jacquard seguendo lo schema n. 1, lavorando ai lati 1 m. a m. rasata dir. e iniziando con la 10ª (7ª) m. dello schema stesso, quindi pros. a m. rasata dir. su tutte le m. Contemporaneamente, a partire dal 5° f. dopo il bordo, aum. ai lati 1 m. ogni 6 f. per 6 volte, 1 m. ogni 8 f. per 5 volte. A cm 40 (44) dal bordo, lasciare in sospenso le 56 (62) m. ottenute.

Carré: con i f. n. 5,5 e il filato WoolBall ripr. le 56 (62) m. di una manica, le 74 (86) m. del davanti, le 56 (62) m. della seconda manica e le 74 (86) m. del dietro e lav. 2 f. a m. rasata dir. dim. 6 m. a distanza regolare nel corso del 1° f. [si ottengono 254 (290) m.] quindi pros. a m. rasata jacquard seguendo lo schema n. 2 eseguendo le diminuzioni indicate sullo schema stesso e lavorando ai lati 1 m. di margine. A cm 26 dall'inizio del carré, e comunque dopo aver completato i 50 f. dello schema [rimangono 107 (120) m.], per il **bordo allo scollo** pros. con i f. n. 5 e lav. a coste 2/2 dim. 1 (2) m. a distanza regolare nel corso del 1° f. Dopo aver lavorato 8 f. lav. 1 f. nel modo seg.: * 2 m. dir., 2 m. ins. a rov. *, rip. da * a * per tutto il f. e term. con 2 m. dir. Lav. 2 f. a m. tubolare quindi chiudere le m. con l'ago a p. maglia (cm 5 di alt. tot. del bordo).

PUNTO SFOLGORII - PUNTO DESTELLOS - SFOLGORII SCHAL



Legenda

- 1. m. di vivagno
- 1. a dir.
- 1 m. a dir.
- 1 gett.
- ⊗ 2 m. ins. a dir.
- ⊠ 1 acc. semplice (passare 1 m. a dir. senza lavorarla, 1 m. a dir. accavallare la m. passata sulla m. a dir.)

I f. dispari (dir del lav.) si leggono da destra verso sinistra
Nei f. pari (rov del lav.), non rappresentati nello schema, lav. tutte le m. a rov.

1 manguado simple (1 p. sin hacer, 1 p. a der., mengar el p. pasado en el p. der.)

Las vtas. impares (por el der. de la labor) se leen de derecha a izquierda
Vtas pares (por el rev. de la labo) al revés

1 einfacher Überzug (1 M. re abh., 1 M. re., die abh. M. über M. re überziehen)

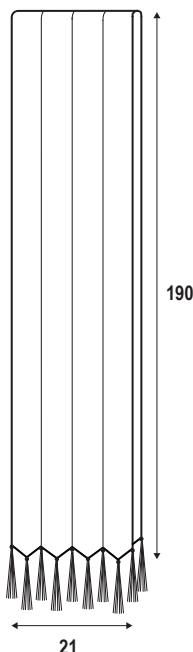
Die ungerade R auf der rechten Seite der Arb von rechts nach links lesen
Die gerade. R auf der linken Seite der Arb., links zustricken

Leyenda

- 1. Punto de orillo
- 1. p. al der.
- 1 p. al rev.
- 1 hebra
- ⊗ 2 p. juntos der.

Legende

- 1. Randmasche
- 1. M. re.
- 1 li
- 1 Umschlag.
- ⊗ 2 M re. zus-str.



CONFEZIONE E RIFINITURE

Cucire i lati del carré, compresi i lati del bordo allo scollo. Cucire i sottomanica e i fianchi.

JERSEY JACQUARD

MATERIALES

- Hilo WOOLBALL, col. 313, 400 (500) g
- Hilo MERINO PLUS, col. 281, 250 (350) g
- Aguja n° 5 y 5 ½
- Aguja lanera sin punta
- Dificultad para expertas
- Talla 42/44 (46/48)

PUNTOS EMPLEADOS

Punto tubular (inicio y cierre). Punto 2/2. Punto jersey derecho. Punto jersey jacquard. Punto media para el cierre del p. tubular.

MUESTRA DEL PUNTO

10x10 cm = 15 ½ p. y 20 vtas. trabajados a p. jersey derecho y p. jersey jacquard, con las ag. n° 5 ½.

REALIZACIÓN

Espalda: con las ag. n° 5 ½ y el hilo WoolBall montar 74 (86) p. y, para la orilla, trab. 4 vtas. a p. tubular y 30 vtas. a p. elástico 2/2, igual a 14 cm. Pros. trabajando del modo sig.: 2 vtas. a p. jersey der., 22 vtas. a p. jersey jacquard siguiendo el esquema n° 1 y trabajando en los lados 1 p. a p. jersey der., luego pros. a p. jersey der. en todos los p. A 17 (23) cm de la orilla, dejar todos los p. en espera.

Delantero: se trabaja como la espalda.

Manga: con las ag. n° 5 ½ y el hilo WoolBall montar 34 (40) p. y, para la orilla, trab. 4 vtas. a p. tubular y 15 vtas. a p. elástico 2/2, igual a 8 cm. Pros. trabajando del modo sig.: 2 vtas. a p. jersey der., 22 vtas. a p. jersey jacquard siguiendo el esquema n° 1, trabajando en del mismo esquema, luego pros. a p. jersey der. en todos los p. Al mismo tiempo, a partir de la 5ª vta. después de la orilla, aum. en los lados 1 p. cada 6 vtas. 6 veces, 1 p. cada 8 vtas. 5 veces. A 40 (44) cm de la orilla, dejar en espera los 56 (62) p. obtenidos.

Canesú: con las ag. n° 5 ½ y el hilo WoolBall recog. los 56 (62) p. de una manga, los 74 (86) p. del delantero, los 56 (62) p. de la segunda manga y los 74 (86) p. de la espalda y trab. 2 vtas. a p. jersey der. meng. 6 p. a una distancia regular durante la 1ª vta. [se obtienen 254 (290) p.] luego pros. a p. jersey jacquard siguiendo el esquema n° 2 realizando los menguados indicados en el mismo esquema y trabajando en los lados 1 p. después de haber completado las 50 vtas. del esquema [quedan 107 (120) p.], para la orilla del escote pros. con las ag. n° 5 y trab. a p. elástico 2/2 meng. 1 (2) p. a una distancia regular durante la 1ª vta. Después de haber trabajado 8 vtas. trab. 1 vta. del modo sig.: * 2 p. der., 2 p. juntos al rev. *, rep. de * a * en toda la vta. y term. con 2 p. der. Trab. 2 vtas. a p. tubular luego cerrar los p. con la ag. lanera a p. media (5 cm de largo tot. de la orilla).

REMATE Y ONFECCIÓN

Coser los lados del canesú, incluidos los lados de la orilla en el escote. Coser las sisas y los lados.

PULL JACQUARD

MAN BENÖTIGT:

- Garn WOOLBALL, Fb 313, g 400 (500)
- Garn MERINO PLUS, Fb 281, g 250 (350)

- Stricknadeln Nr 5 und 5,5
- 1 stumpfe Wollnadel
- Schwierigkeitsgrad: für Geübte
- Größe 42/44 (46/48)

GRUNDMUSTER

Italianische Rundmaschen (Anschlag und Abschluss). Rippenmuster 2/2. Glatte rechte Maschen. Glatte Maschen Jacquard. Maschenstich für den Abschluss der Ital Rundm.

MASCHENPROBE

10x10 cm = 15,5 M und 20 R mit den Nd Nr 5,5 glatt re und Jacquard gestr.

AUSFÜHRUNG

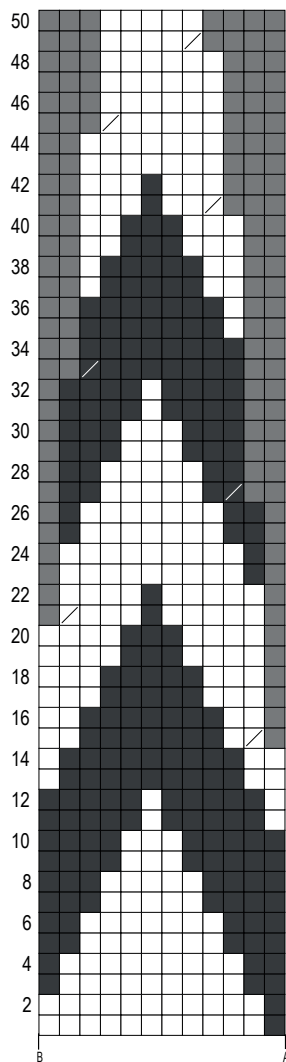
Rückenteil: mit den Nd Nr 5,5 und mit dem

Garn Woolball 74 (86) M anschl. für das Bord 4 R Ital Rundm und 30 R im Rippenmst 2/2 str, gleich 14 cm. Folg weiterstr: 2 R glatt re, 22 R glatt Jacquard nach dem Schema Nr 1 und an den Seiten je 1 M glatt re, dann alle M glatt re weiterst. Nach 17 (23) cm ab dem Bord alle M stilllegen.

Vorderteil: wie das Rückenteil arb.

Ärmel: mit den Nd Nr 5,5 und mit dem Garn Woolball 34 (40) M anschl. für das Bord 4 R Ital Rundm und 15 R im Rippenmst 2/2 str, gleich 8 cm. Folg weiterstr: 2 R glatt re, 22 R glatt Jacquard nach dem Schema Nr 1 und an den Seiten je 1 M glatt re, mit der 10. (7.) M des gleichen Schemas beginnen, dann alle M glatt re weiterstr. Gleichzeitig, ab der 5. R nach dem Bord, an den Seiten 1 M alle 6 R 6x, 1 M alle 8 R 5x aufn. Nach 40 (44) cm ab dem Bord die

SCHEMA JACQUARD N. 2
ESQUEMA JACQUARD N. 2
SCHEMA JACQUARDMUSTER N. 2



Legenda

Ogni quadretto corrisponde a 1 m. e 1 f.

Leyenda

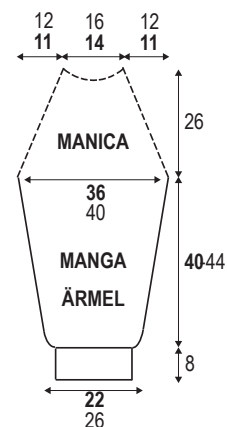
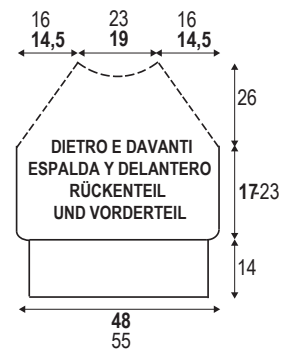
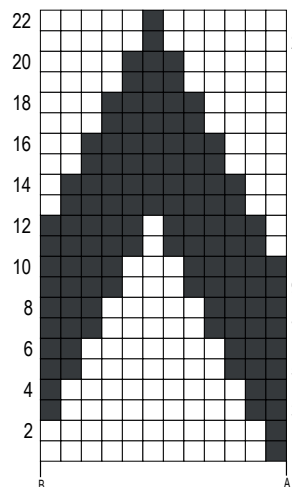
cada cuadrilo significa 1 p. y 1 v.

Legende

1 Kästchen entspricht 1 M und 1 R.

- WoolBall col. 313 WoolBall col. 313 WoolBall Fb 313
- Merino Plus col. 281 Merino Plus col. 281 Merino Plus Fb281
- m. senza significato m. sin significato M. ohne Bedeutung
- 2 m. ins. a dir. 2 m. ins. a dir. 2 M re. zus-str.

SCHEMA JACQUARD N. 1
ESQUEMA JACQUARD N. 1
SCHEMA JACQUARDMUSTER N. 1



erhaltenen 56 (62) M stilllegen.

Carré: mit den Nd Nr 5,5 und mit dem Garn Woolball die 56 (62) M eines Ärmels, die 74 (86) M des Vorderteils, die 56 (62) M des zweiten Ärmels und die 74 (86) M des Rückenteils aufn und 2 R glatt re str und dabei 6 M regulär verteilt im Lauf der 1. R abn [es verbleiben 254 (290) M] nun glatt Jacquard nach dem Schema Nr 2 weiterarb und die Abn wie im Schema aufgeführt befolgen und an den Seiten jeweils 1 Randm. Nach 26 cm ab Anfang des Carrés, und jedenfalls nach Beendigung der 50 R des Schemas [es verbleiben 107 (120) M], für das **Halsausschnittbord** mit den Nd Nr 5 im Rippenmst 2/2 weiterstr und 1 (2) M regulär verteilt im Lauf der 1. R abn. Nach 8 R 1 R folg arb: *2 M re, 2 M li zus*, von* bis* über die ganze R wdh und mit 2 M re die R beenden, dann 2 R Ital Rundm und danach die M mit der Wolld und mit Maschenstich schließen (insgesamt 5 cm Bord).

AUSARBEITUNG UND FERTIGSTELLUNG

Die Seiten des Carrés nähen, einschließlich der Seiten des Bordes am Halsausschnitt. Die Unterärmel und die Seiten zusammennähen.

11



Pag. 6

MAXICARDIGAN OCCORRENTE

- Filato WOOLBALL, col. 316, g 800 (900-1.000-1.100).
- Ferri n. 5,5
- Uncinetto n. 5 (per annodare le frange)
- Ago da lana con punta arrotondata
- Difficoltà facile
- Taglia 42 (44-46-48)

PUNTI IMPIEGATI Maglia legaccio.

CAMPIONE

Cm 10x10 = 16 m. e 30 f. lavorati a legaccio, con i f. n. 5,5.

ESECUZIONE

Dietro: con i f. n. 5,5 avv. 98 (102-107-112) m. e lav. a legaccio. A cm 60 (64-68-72) di alt. tot. lasciare tutte le m. in sospenso.

Davanti destro: con i f. n. 5,5 avv. 64 (66-69-71) m. e lav. a legaccio. A cm 60 (64-68-72) di alt. tot. intrecc. 16 (17-18-18) m. a destra per il risvolto del collo e lasciare le 48 (49-51-53) m. rimanenti in sospenso.

Davanti sinistro: si lavora come il davanti destro.

Manica: con i f. n. 5,5 avv. 58 (61-64-67) m. e lav. a legaccio. A cm 46 (49-52-55) di alt. tot. intrecc. tutte le m.

CONFEZIONE E RIFINITURE

Unire le spalle per 33 (34-36-38) m. (per l'unione mettere le m. della spalla dietro e davanti su due diversi ferri, affiancarli diritto contro diritto e, con un terzo ferro, intrecciare le m. prendendo insieme 1 m. di ciascun f.).
Collo: con i f. n. 5,5 ripr. 66 (68-70-70) m. intorno allo scollo, escluse le 16 (17-18-18) m. intrecciate per il risvolto di ciascun davanti, e lav. a legaccio. A cm 12 di alt. tot. intrecc. tutte le m. Chiudere e montare le maniche. Cucire i fianchi.

Frangie: per ciascuna frangia tagliare 3 fili lunghi circa cm 18 ciascuno. Piegare a metà i mazzetti di 3 fili e annodare le frange, con l'aiuto di un uncinetto e alla distanza di 3 m. l'una dall'altra, al fondo di ciascuna manica, al fondo del cardigan e, solo sui davanti, in corrispondenza del 40° f. (circa cm 13 dal fondo). Annodare le frange anche lungo tutta l'apertura dei davanti ed intorno al collo, a 6 f. di distanza l'una dall'altra e, sul margine superiore del collo, a 3 m. di distanza l'una dall'altra.

MAXICÁRDIGAN

MATERIALES

- Hilo WOOLBALL, col. 316, 800 (900-1.000-1.100) g.
- Agujas n° 5 ½
- Ganchillo n° 5 (para anudar los flecos)
- Aguja lanera sin punta
- Dificultad fácil
- Talla 42 (44-46-48)

PUNTOS EMPLEADOS

Punto bobo.

MUESTRA DEL PUNTO

10x10 cm = 16 p. y 30 vts. trabajados a p. bobo, con las ag. n° 5 ½.

REALIZACIÓN

Espalda: con las ag. n° 5 ½ montar 98 (102-107-112) p. y trab. a p. bobo. A 60 (64-68-72) cm de largo tot. Dejar todos los p. en espera.

Delantero derecho: con las ag. n° 5 ½ montar 64 (66-69-71) p. y trab. a p. bobo. A 60 (64-68-72) cm de largo tot. rematar 16 (17-18-18) p. a la derecha para la solapa del cuello y dejar los 48 (49-51-53) p. que quedan en espera.

Delantero izquierdo: se trabaja como el delantero derecho.

Manga: con las ag. n° 5 ½ montar 58 (61-64-67) p. y trab. a p. bobo. A 46 (49-52-55) cm de largo tot. rematar todos los p.

REMATE Y CONFECCIÓN

Unir los hombros por 33 (34-36-38) p. (para la unión meter los p. del hombro de la espalda y delantero en dos agujas distintas, juntarlas derecho con derecho y, con una tercera aguja, rematar los p. cogiendo juntos 1 p. de cad ag.).

Cuello: con las ag. n° 5 ½ recog. 66 (68-70-70) p. alrededor del escote, excluidos los 16 (17-18-18) p. rematados para la solapa de cada delantero, y trab. a p. bobo. A 12 cm de largo tot. rematar todos los p. Cerrar y poner las mangas. Coser los lados. **Flecos:** para cada fleco cortar 3 hilos largos aprox. 18 cm cada uno. Doblar por la mitad los grupos de 3 hilos y anudar los flecos, con la ayuda de un ganchillo y a una distancia de 3 p. uno del otro, en el bajo de cada manga, en el bajo del cárdigan y, solo en los delanteros, de forma que correspondan con la 40ª vta. (a unos 13 cm del bajo). Anudar los flecos también a lo

largo de toda la abertura de los delanteros y alrededor del cuello, a 6 vts. de distancia uno de otro y, en el borde superior del cuello, a 3 p. de distancia uno de otro.

MAXI CARDIGAN

MAN BENÓTIGT:

- Garn WOOLBALL, Fb 316, g 800 (900-1.000-1.100).
- Stricknadeln Nr 5,5
- Häkelnadel Nr 5 (um die Fransen anzuknoten)
- 1 stumpfe Wollnadel
- Schwierigkeitsgrad: einfach
- Größe 42 (44-46-48)

GRUNDMUSTER

Rechtsmaschen.

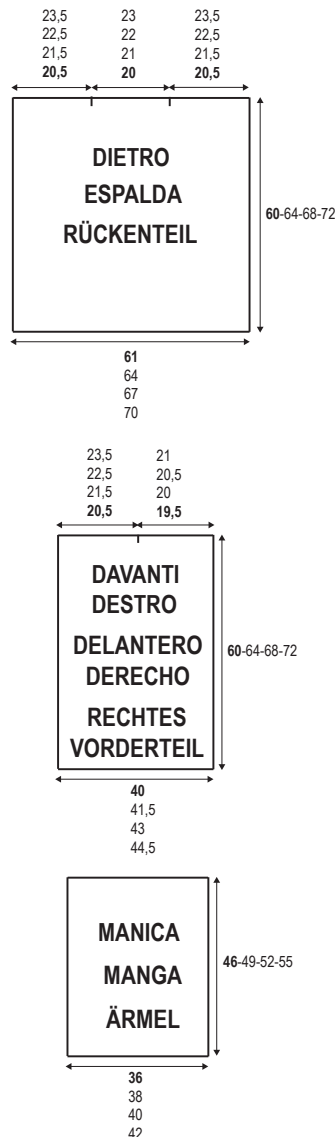
MASCHENPROBE

10x10 cm = 16 M und 30 R mit den Nd Nr 5,5 Rechtsm gestr.

AUSFÜHRUNG

Rückenteil: mit den Nd Nr 5,5 98 (102-107-112) M anschl und Rechtsm str. Nach insgesamt 60 (64-68-72) cm alle M stilllegen.

Rechtes Vorderteil: mit den Nd Nr 5,5 64 (66-69-71) M anschl und Rechtsm str. Nach insgesamt 60 (64-68-72) cm rechts 16 (17-18-18) M für den Hals-Revers abk und die restl 48 (49-51-53) M stilllegen.



Linkes Vorderteil: gleich arb wie das rechte Vorderteil.

Ärmel: mit den Nd Nr 5,5 58 (61-64-67) M anschl und Rechtsm str. Nach insgesamt 46 (49-52-55) cm alle M abk.

AUSARBEITUNG UND FERTIGSTELLUNG

Die Schultern über 33 (34-36-38) M vereinen (für die Vereinigung die M der hinteren und vorderen Schulter auf zwei verschiedene Nd legen, Seite an Seite rechts gegen rechts, und mit einer dritten Nd die M abk, dabei jeweils von jeder Nd 1 M nehmen und zus abk). **Hals:** mit den Nd Nr 5,5 66 (68-70-70) M um den Halsausschnitt aufn, ausgenommen die abgeketteten 16 (17-18-18) M für den Revers von jedem Vorderteil und Rechtsm str. Nach insgesamt 12 cm alle M abk. Die Ärmel schließen und einsetzen. Die Seiten zusammennähen. **Franse:** für jede Franse 3 zirka 18 cm lange Fd zuschneiden. die Dreier-Fadenbündel in der Hälfte falten und die Fransen mit Hilfe der Häkelnd in einem Abstand von je 3 M anknoten, unten an jedem Ärmel, unten an den beiden Vorderteilen entsprechend der 40. R (zirka 13 cm ab dem Saum). Die Fransen auch entlang der gesamten vorderen Öffnung und um den Hals herum anknoten, im Abstand von 6 R und am oberen Rand des Halses im Abstand von 3 M.



Pag. 6

GIACCA OCCORRENTE

- Filato WOLL BALL col. 302, col. 311, g 400 cad.
- Uncinetto n. 4,5
- Ago da lana con la cruna grande e la punta arrotondata
- Difficoltà facile
- Taglia 40

PUNTI IMPIEGATI

Catenella (= cat). Maglia bassissima (= m.bss). Maglia bassa (= mb). Maglia alta (= ma). Punto gambero: si lavora come per la maglia bassa, procedendo da sinistra verso destra.

CAMPIONE

1 motivo quadrato granny = 11 x 11 cm lavorato con l'unc. n. 4,5

NOTE

Il davanti e il dietro della giacca è formato da un pannello unico composto da motivi granny, le maniche sono lavorate direttamente negli scalfi con la tecnica granny. I motivi quadrati (schema 1), triangolari (schema 2) e mezzi quadrati (schema 3) sono lavorati in 2 varianti cromatiche A e B. Nel corso dell'esecuzione di ogni motivo, nascondere l'estremità residua del filo di

chiusura di un colore, tra le m. in lavorazione con il nuovo colore.

Sviluppo taglie: il modello è stato realizzato per una taglia 40/42, se si desidera aumentare la taglia, l'unica possibilità è quella di realizzare separatamente 3 pannelli, davanti destro, dietro e davanti sinistro, quindi lavorare 1 o 2 righe granny lungo i 2 margini laterali del pannello posteriore e 1 o 2 righe lungo il margine laterale di ciascuno dei 2 davanti, come mostra lo schema d'insieme 5, al termine, unire insieme i 3 pannelli lungo i fianchi, lasciando l'apertura per le maniche (scalfi). Completare lo sviluppo taglie eseguendo 1, 2 o 3 righe lungo il margine inferiore della giacca e 1, 2 o 3 giri attorno al margine inferiore di ogni manica.

Tenere presente che se si aumenta la taglia varia il quantitativo necessario di filato.

ESECUZIONE

MOTIVO QUADRATO (x 2)

Realizzare 16 motivi secondo la sequenza colori 1A e 16 motivi secondo la sequenza colori 1B.

Con uno dei 2 filati indicati, formare un anello magico.

1° giro (dir. lav.): 3 cat (sostituiscono la 1ª ma anche nei giri seg.), 2 ma nell'anello, 2 cat, (3 ma nell'anello, 2 cat) x 3 volte, tirare l'estremità del filo per stringere l'anello e terminare con 1 m.bss nella 3ª cat d'inizio, tagliare il filo e chiudere.

Lavorare altri 3 giri (dir. lav.) seguendo lo schema 1, alternando i colori come indicato di seguito:

Sequenza colori motivi 1A: 1° giro col. 302, 2° giro col. 311, 3° giro col. 302, 4° giro col. 311.

Sequenza colori motivi 1B: 1° giro col. 311, 2° giro col. 302, 3° giro col. 311, 4° giro col. 302.

Nascondere tra le m. ogni rimanenza di filo.

MOTIVO TRIANGOLARE (x 2)

Realizzare 1 motivo secondo la sequenza colori 2A e 1 motivo secondo la sequenza colori 2B.

Con uno dei 2 filati indicati, formare un anello magico.

1ª riga (dir. lav.): 4 cat (sostituiscono la 1ª ma e 1 cat), (3 ma, 2 cat, 3 ma) nell'anello, 1 cat, 1 ma nell'anello, tirare l'estremità del filo per stringere l'anello, tagliare il filo e chiudere. Girare.

Lavorare altre 3 righe seguendo lo schema 2, alternando i colori come indicato di seguito:

Sequenza colori motivi 2A: 1ª riga (dir. lav.) col. 302, 2ª riga (rov. lav.) col. 311, 3ª riga (rov. lav.) col. 302, 4ª riga (dir. lav.) col. 311.

Sequenza colori motivi 2B: 1ª riga (dir. lav.) col. 311, 2ª riga (rov. lav.) col. 302, 3ª riga (rov. lav.) col. 311, 4ª riga (dir. lav.) col. 302.

MEZZO MOTIVO QUADRATO (x 2)

Realizzare 1 motivo secondo la sequenza colori 3A e 1 motivo secondo la sequenza colori 3B.

Con uno dei 2 filati indicati, formare un anello magico.

1ª riga (dir. lav.): 3 cat (sostituiscono la 1ª ma anche nelle righe seg.), 2 ma nell'anello, (2 cat, 3 ma nell'anello) per 2 volte, tirare l'estremità del filo per stringere l'anello, tagliare il filo e chiudere. Girare.

Lavorare altre 3 righe seguendo lo schema 3, alternando i colori come indicato di seguito:

Sequenza colori motivi 3A: 1ª riga (dir. lav.) col. 302, 2ª riga (rov. lav.) col. 311, 3ª riga (rov. lav.) col. 302, 4ª riga (dir. lav.) col. 311

Sequenza colori motivi 3B: 1ª riga (dir. lav.) col. 311, 2ª riga (rov. lav.) col. 302, 3ª riga (rov. lav.) col. 311, 4ª riga (dir. lav.) col. 302.

CONFEZIONE E RIFINITURE

Assemblaggio dei motivi: posizionare i motivi come indicato nello schema d'insieme 4 e usando l'ago da lana, cucire insieme i margini adiacenti di ogni motivo, inserendo l'ago solo attraverso il filo posteriore (o esterno) di ogni coppia di mb corrispondenti. Nel corso dell'unione dei motivi, fare attenzione a lasciare aperti i margini (tratteggiati in rosso) degli scalfi per 21 cm. Completare il pannello cucendo le spalle: per ogni lato superiore del pannello e facendo riferimento allo schema d'insieme 4, unire il margine verde della spalla (davanti) con i margini verde e viola del dietro.

MANICA (x 2):

Per ogni manica, distribuire 18 gruppi granny (3 ma e 1 cat) negli spazi tra i gruppi granny di uno scalfio, quindi proseguire lavorando in tondo con la tecnica granny per 35 giri, pari a 44 cm. Iniziare il 1° giro (dir. lav.) con uno dei 2 colori a contrasto, poi cambiare colore in ogni giro, lavorando sempre sul dir. del lav.

Rifiniture: attorno al perimetro della giacca (margini dei 2 davanti, margine scollo dietro, margine inferiore) e usando uno dei 2 filati con un colore a contrasto, eseguire 1 giro di mb in modo uniforme. Tagliare il filo e chiudere. Unire il 2° col. a contrasto ed lav. il 2° giro di rifinitura a p. gambero. Tagliare il filo e chiudere.

Rifinire i bordi delle maniche allo stesso modo. Nascondere tra le m. ogni rimanenza di filo.

CHAQUETA MATERIALES

- Hilo WOLL BALL col. 302, col. 311, 400 g de cada.
- Ganchillo n° 4 ½
- Aguja lanera sin punta con ojo de silicona
- Dificultad fácil
- Talla 40

PUNTOS EMPLEADOS

Punto de cadeneta (= p. de cad.). Punto enano (= p. enano). Punto bajo (= p. b.). Punto alto (= p. a.). Punto cangrejo: se trabaja como el punto bajo, procediendo de izquierda a derecha.

MUESTRA DEL PUNTO

1 motivo cuadrado granny = 11 x 11 cm trabajado con el gan. n° 4 ½

NOTAS

El delantero y la espalda de la chaqueta están formados por una única pieza formada por motivos granny, las mangas están trabajadas directamente en las sisas con la técnica granny.

Los motivos cuadrados (esquema 1), triangulares (esquema 2) y medios cuadrados (esquema 3) están trabajados con 2 variantes cromáticas A y B.

Durante la realización de cada motivo, esconder lo que sobra del hilo de cierre de un color, entre los p. que se están trabajando con el nuevo color.

Desarrollo tallas: el modelo se ha realizado para una talla 40/42, si se desea aumentar la talla, la única posibilidad es realizar por separado 3 piezas, delantero derecho,

espalda y delantero izquierdo, luego trabajar 1 o 2 hileras granny a lo largo de los 2 bordes laterales de la pieza posterior y 1 o 2 hileras a lo largo del borde lateral de cada uno de los 2 delanteros, como muestra el esquema general 5, al final, unir juntas las 3 piezas a lo largo de los lados, dejando la abertura para las mangas (sisas). Completar el desarrollo tallas realizando 1, 2 o 3 hileras a lo largo del bode inferior de la chaqueta y 1, 2 o 3 vueltas alrededor del borde inferior de cada manga. Tener en cuenta que si se aumenta la talla varía la cantidad necesaria de hilo.

REALIZACIÓN

MOTIVO CUADRADO (x 32)

Realizar 16 motivos según la secuencia colores 1A y 16 motivos según la secuencia colores 1B.

Con uno de los 2 hilos indicados, formar un anillo mágico.

1ª vuelta (der. labor): 3 p. de cad. (sustituyen el 1º p. a. también en las vts. sig.), 2 p. a. en el anillo, 2 p. de cad., (3 p. a. en el anillo, 2 p. de cad.) x 3 veces, tirar del extremo del hilo para apretar el anillo y terminar con 1 p. enano en el 3º p. de cad. de inicio, cortar el hilo y cerrar.

Trabajar otras 3 vueltas (der. labor) siguiendo el esquema 1, alternando los colores como se indica a continuación:

Secuencia colores motivos 1A: 1ª vuelta col. 302, 2ª vuelta col. 311, 3ª vuelta col. 302, 4ª vuelta col. 311.

Secuencia colores motivos 1B: 1ª vuelta col. 311, 2ª vuelta col. 302, 3ª vuelta col. 311, 4ª vuelta col. 302.

Esconder entre los p. los hilos que sobran.

MOTIVO TRIANGULAR (x 2)

Realizar 1 motivo según la secuencia colores 2A y 1 motivo según la secuencia colores 2B.

Con uno de los 2 hilos indicados, formar un anillo mágico.

1ª hilera (der. labor): 4 p. de cad. (sustituyen el 1º p. a. y 1 p. de cad.), (3 p. a., 2 p. de cad., 3 p. a.) en el anillo, 1 p. de cad., 1 p. a. en el anillo, tirar del extremo del hilo para apretar el anillo, cortar el hilo y cerrar. Dar la vuelta.

Trabajar otras 3 hileras siguiendo el esquema 2, alternando los colores como se indica a continuación:

Secuencia colores motivos 2A: 1ª hilera (der. labor) col. 302, 2ª hilera (rev. labor) col. 311, 3ª hilera (rev. labor) col. 302, 4ª hilera (der. labor) col. 311.

Secuencia colores motivos 2B: 1ª hilera (der. labor) col. 311, 2ª hilera (rev. labor) col. 302, 3ª hilera (rev. labor) col. 311, 4ª hilera (der. labor) col. 302.

MEDIO MOTIVO CUADRADO (x 2)

Realizar 1 motivo según la secuencia colores 3A y 1 motivo según la secuencia colores 3B.

Con uno de los 2 hilos indicados, formar un anillo mágico.

1ª hilera (der. labor): 3 p. de cad. (sustituyen el 1º p. a. también en las hileras sig.), 2 p. a. en el anillo, (2 p. de cad., 3 p. a. en el anillo) 2 veces, tirar del extremo del hilo para apretar el anillo, cortar el hilo y cerrar. Dar la vuelta.

Trabajar otras 3 hileras siguiendo el esquema 3, alternando los colores como se indica a continuación:

Secuencia colores motivos 3A: 1ª hilera (der. labor) col. 302, 2ª hilera (rev. labor) col. 311, 3ª hilera (rev. labor) col. 302, 4ª hilera

(der. labor) col. 311

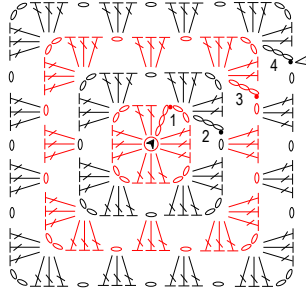
Secuencia colores motivos 3B: 1ª hilera (der. labor) col. 311, 2ª hilera (rev. labor) col. 302, 3ª hilera (rev. labor) col. 311, 4ª hilera (der. labor) col. 302.

REMATE Y CONFECCIÓN

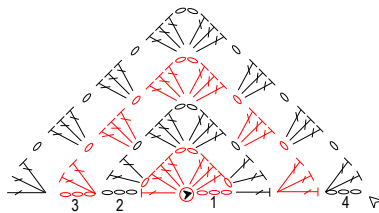
Unión de los motivos: posicionar los motivos como está indicado en el esquema general 4 y usando la ag. lanera, coser juntos los bordes

adyacentes de cada motivo, metiendo la aguja solo a través del hilo posterior (o externo) de cada pareja de p. b. correspondientes. Durante la unión de los motivos, tener cuidado de dejar los bordes abiertos (punteado en rojo) de las sisas por 21 cm. Completar la pieza cosiendo los hombros: para cada lado superior de la pieza y tomando como referencia el esquema general 4, unir el borde verde del hombro (delantero) con los bordes verdes y morados

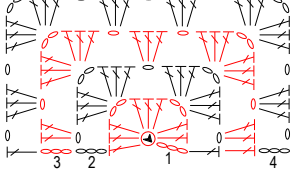
Schema 1: motivo quadrato
Esquema 1: motivo cuadrado
Schema 1: Quadrat-Motiv



Schema 2: motivo triangolare
Esquema 2: motivo triangular
Schema 2: Dreieck-Motiv



Schema 3: mezzo motivo quadrato
Esquema 3: medio motivo cuadrado
Schema 3: halb Quadrat-Motiv



Legenda

- ▲ inizio
- △ fine
- catenella
- m. bassissima

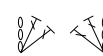
Leyenda

- comienza
- final
- cadena
- Punto enano

Legende

- Anfang
- Ende
- Luftmasche
- Kettmasche

m. alta
p. alto
Stäbchen

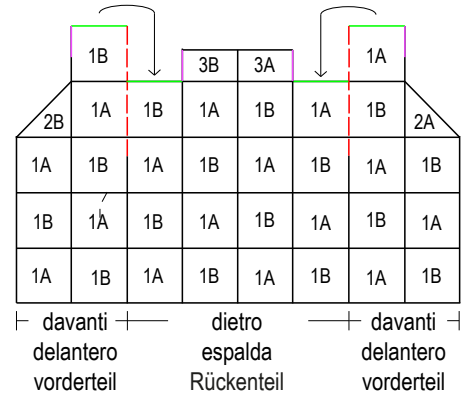


3 cat e 2 m. alte nella stessa m.
3 cad y 2 p. alto en el mismo p.
3 Luftm und 2 Stb in die gleiche M

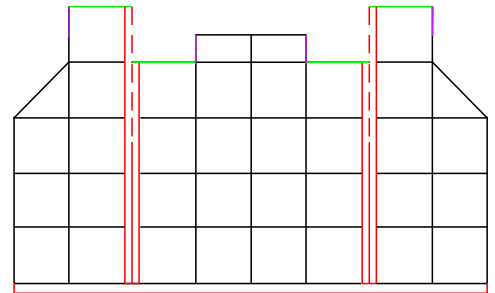


3 m. alte nella stessa m.
3 p. alto en el mismo p.
3 Stb in die gleiche M

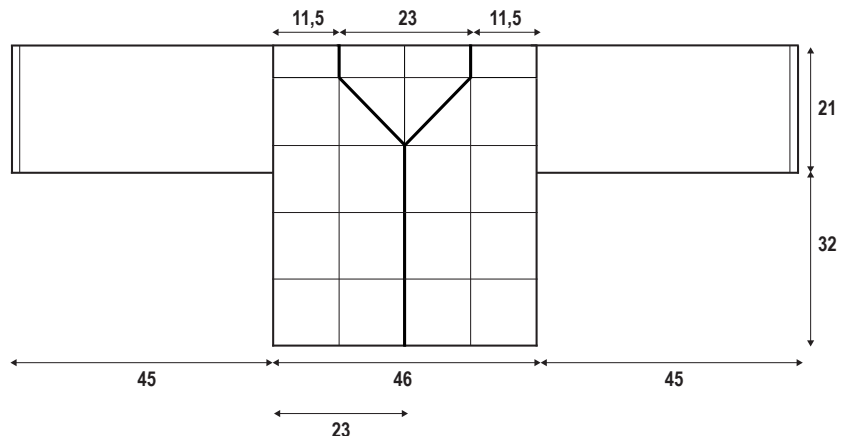
Schema d'insieme 4
Esquema general
Muster 4



Schema d'insieme 5 (sviluppo taglie)
Esquema general 5 (Desarrollo tallas)
Muster 5 (Größenanpassung)



DAVANTI/DIETRO - DELANTERO/ESPALDA - VORDERTEIL/RUCKENTEIL



de la espalda.

MANGA (x 2):

Para cada manga, distribuir 18 grupos granny (3 p. a. y 1 p. de cad.) en los espacios entre los grupos granny de una sisa, luego proseguir trabajando en redondo con la técnica granny unas 35 vueltas, igual a 44 cm. Iniciar la 1ª vuelta (der. labor) con uno de los 2 colores de contraste, luego cambiar color en cada vuelta, trabajando siempre por el der. de la labor.

Acabados: alrededor del perímetro de la chaqueta (bordes de los 2 delanteros, borde escote espalda, borde inferior) y usando uno de los 2 hilos con un color de contraste, realizar 1 vuelta de p. b. de modo uniforme. Cortar el hilo y cerrar. Unir el 2º col. de contraste y trab. la 2ª vuelta de acabado a p. cangrejo. Cortar el hilo y cerrar.

Acabar los bordes de las mangas del mismo modo. Esconder entre los p. los hilos que sobran.

JACKE

MAN BENÖTIGT:

- Garn WOLL BALL Fb 302, Fb 311, je g 400
- Häkelnadel Nr 4,5
- 1 Wollnadel mit großem Ohr und abgerundeter Spitze
- Schwierigkeitsgrad: einfach
- Größe 40

GRUNDMUSTER

Luftmasche (= Luftm). Kettmasche (= Kettm). Festmasche (= Festm). Stäbchen (= Stb). Festmaschen im Krebsgang: Festm umgekehrt, von links nach rechts häk.

MASCHENPROBE

1 Granny Quadrat-Motiv = 11 x 11 cm mit der Häkeln Nr 4,5 gehäk.

ANMERKUNG

Die Vorder- und Rückseite der Jacke besteht aus einem einzigen Paneel aus Granny-Motiven, die Ärmel sind direkt in die Armausschnitte mit der Granny-Technik eingearbeitet.

Die Quadrate (Muster 1), Dreiecke (Muster 2) und Halbquadrate (Muster 3) werden in zwei Farbvarianten A und B gearbeitet.

Bei der Ausführung jedes Motivs, das verbleibende Ende des Schließfadens einer Farbe zwischen den M die mit der neuen Farbe gearb werden, versteckt vernähen.

Größenanpassung: Das Muster wurde für Größe 40/42 erstellt, will man die Größe erhöhen, besteht die einzige Möglichkeit darin, 3 Teile separat anzufertigen, das rechte Vorderteil, das Rückenteil und das linke Vorderteil, dann 1 oder 2 R Granny entlang der 2 Seitenkanten des Rückenteils und 1 oder 2 R entlang der Seitenkante jedes der 2 Vorderteile arb, wie in Muster 5 gezeigt, danach die 3 Teile entlang der Seiten zusammennähen, dabei die Öffnung für die Ärmel (Bündchen) lassen. Die Größenanpassung durch 1, 2 oder 3 Reihen entlang der Unterkante der Jacke und 1, 2 oder 3 R um die Unterkante jedes Ärmels abschließen.

Zu beachten, dass die benötigte Gammenge variiert, wenn die Größe erhöht wird.

AUSFÜHRUNG

QUADRAT-MOTIV (x 32)

16 Motive gemäß der Farbsequenz 1A und 16 Motive gemäß der Farbsequenz 1B fertigen.

Mit einem der 2 angegebenen Garne einen Ring formen.

1. G (rechte Arbeitsseite): 3 Luftm (ersetzen das 1. Stb auch in den folg G), 2 Stb in den Ring, 2 Luftm, (3 Stb in den Ring, 2 Luftm) 3x, das Ende des Fadens anziehen, um den Ring zu schließen, mit 1 Kettm in die 3. Anfangsluftm beenden, den Fd abschneiden und sichern.

3 weitere G (rechte Arbeitsseite) nach dem Schema 1 arb, die Fb wie unten dargestellt abw:

Farbsequenz der Motive 1A: 1. G mit der Fb 302, 2. G mit der Fb 311, 3. G mit der Fb 302, 4. G mit der Fb 311.

Farbsequenz der Motive 1B: 1. G mit der Fb 311, 2. G mit der Fb 302, 3. G mit der Fb 311, 4. G mit der Fb 302.

Den restlichen Fd zwischen den M versteckt vernähen.

DREIECK-MOTIV (x 2)

1 Motiv gemäß der Farbsequenz 2A und 1 Motiv gemäß der Farbsequenz 2B.

Mit einem der 2 angegebenen Garne einen Ring formen.

1. R (rechte Arbeitsseite): 4 Luftm (ersetzen das 1. Stb und 1 Luftm), (3 Stb, 2 Luftm, 3 Stb) in den Ring, 1 Luftm, 1 Stb in den Ring, das Ende des Fadens anziehen, um den Ring zu schließen, den Fd abschneiden und sichern. Wenden.

3 weitere R nach dem Schema 2 arb, die Fb wie unten dargestellt abw:

Farbsequenz der Motive 2A: 1. R (rechte Arbeitsseite) mit der Fb 302, 2. R (linke Arbeitsseite) mit der Fb 311, 3. R (linke Arbeitsseite) mit der Fb 302, 4. R (rechte Arbeitsseite) mit der Fb 311.

Farbsequenz der Motive 2B: 1. R (rechte Arbeitsseite) mit der Fb 311, 2. R (linke Arbeitsseite) mit der Fb 302, 3. R (linke Arbeitsseite) mit der Fb 311, 4. R (rechte Arbeitsseite) mit der Fb 302.

HALBES QUADRAT-MOTIV (x 2)

1 Motiv gemäß der Farbsequenz 3A und 1 Motiv gemäß der Farbsequenz 3B.

Mit einem der 2 angegebenen Garne einen Ring formen.

1. R (rechte Arbeitsseite): 3 Luftm (ersetzen das 1. Stb auch in den folg R), 2 Stb in den Ring, (2 Luftm, 3 Stb in den Ring) 2 x, das Ende des Fadens anziehen, um den Ring zu schließen, den Fd abschneiden und sichern. Wenden.

3 weitere R nach dem Schema 3 arb, die Fb wie unten dargestellt abw:

Farbsequenz der Motive 3A: 1. R (rechte Arbeitsseite) mit der Fb 302, 2. R (linke Arbeitsseite) mit der Fb 311, 3. R (linke Arbeitsseite) mit der Fb 302, 4. R (rechte Arbeitsseite) mit der Fb 311.

Farbsequenz der Motive 3B: 1. R (rechte Arbeitsseite) mit der Fb 311, 2. R (linke Arbeitsseite) mit der Fb 302, 3. R (linke Arbeitsseite) mit der Fb 311, 4. R (rechte Arbeitsseite) mit der Fb 302.

AUSARBEITUNG UND FERTIGSTELLUNG

Zusammensetzen der Motive: die Motive wie in der Zeichnung 4 gezeigt zusammensetzen und mit der Wollnadel die benachbarten Ränder jedes Motivs zusammennähen, wobei die Nd nur durch den hinteren (oder äußeren) Fd jedes entsprechenden Festm-Paars gestochen wird. Beim Zusammennähen der Motive darauf achten, dass die (rot umrandeten) Kanten der

Armausschnitte über 21 cm offen bleiben. Nun das Häkelstück beenden und die Schultern nähen: Für jede Oberseite des Häkelstücks die grüne Schulterkante (Vorderseite) mit den grünen und die violetten Kanten der Rückseite gemäß Muster 4 verbinden.

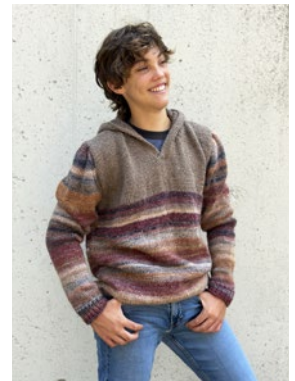
ÄRMEL (x 2):

Für jeden Ärmel 18 Granny-Gruppen (3 Stb und 1 Luftm) in den Zwischenräumen zwischen den Granny-Gruppen eines Armausschnitts verteilen, dann 35 R rund in der Granny-Technik weiterarb, was 44 cm entspricht. Die 1. R (rechte Arbeitsseite) mit einer der 2 Kontrastfarben beginnen, dann in jeder R die Fb wechseln, immer auf der rechten Arbeitsseite arb.

Fertigstellung: um den Umfang der Jacke herum (Kanten der beiden Vorderteile, Halsausschnittkante im Rücken, untere Kante) mit einem der beiden Garne in einer der beiden Fb 1 G Festm gleichmäßig verteilt arb. Den Fd abschneiden und sichern. Die 2. Kontrastfarbe kombinieren und den 2. Abschlussg Festm im Krebsgang häk. Den Fd abschneiden und sichern.

Die Ärmelränder auf die gleiche Weise fertigen. Die Fadenreste zwischen den M versteckt vernähen.

13



MAGLIONE OCCORRENTE

- Filato WOL BALL col. 304, g 400
- Filato MERINO PLUS col. 500, g 400
- Ferri n. 5,5 e n. 6
- Ago da lana con la cruna grande e la punta arrotondata
- Difficoltà media
- Taglia unica

PUNTI IMPIEGATI

Maglia a tubolare (avvio e bordi laterali). **Punto coste 1/1. Maglia rasata diritta.**

Diminuzioni di 1 m. (dir. lav.): per le diminuzioni verso destra eseguire 2 m. ins. a dir.; per le diminuzioni verso sinistra eseguire 1 acc. semplice (passare 1 m. senza lavorarla, 1 m. a dir., accavallare la m. passata sulla m. a dir.)

Accavallata doppia con costina centrale: passare 2 m. ins. a dir., inserendo il ferro destro, da sinistra a destra, prima nella 2ª m. poi nella 1ª. Lav. la m. seg. a dir., accavallare le 2 m. passate sulla m. a dir. Bordo laterale a m. tubolare: si lavora sulla base di 5 m.

1° f.: 1 m. a dir., passare 1 m. a rov. (con il filo davanti) senza lavorarla, 1 m. a dir., passare 1 m. a rov. (con il filo davanti) senza lavorarla, 1 m. a dir.

2° f.: passare 1 m. a rov. senza lavorarla, 1 m.

a dir., passare 1 m. a rov. senza lavorarla, 1 m. a dir., passare 1 m. a rov. senza lavorarla. Rip. il 1° e il 2° f. fino a raggiungere la lunghezza indicata.

CAMPIONE

10 x 10 cm = 15 m. e 20 f. lavorati a m. rasata diritta con il filato Woolball e i ferri n. 6.

NOTE

Effettuare gli aumenti e le diminuzioni sul dir. del lav.

Eseguire le cuciture sul rov. del lav.

ESECUZIONE

Dietro: con i f. n. 5,5 e il filato Woll ball, avv. 89 m. e per il bordo lav. 4 f. a m. tubolare e 12 f. a coste 1/1, pari a 6 cm. Cambiare con i f. n. 6 e proseguire a m. rasata dir. A 38 cm dal bordo a coste, cambiare con il filato Merino Plus e dopo 8 f., per gli scalfi (43 cm dal bordo a coste), intrecc. 4 m. su entrambi i lati, poi diminuire sempre ai lati 1 m. ogni 2 f. per 5 volte; restano 71 m. Lasciare in sospenso tutte le m.

Davanti: lav. come per il dietro fino a 56 cm di alt. tot., quindi dividere il lavoro a metà evidenziando le 5 m. centrali con 1 MP nella 1ª e 1 MP nella 5ª m. Proseguire separatamente sulle 2 parti.

1ª parte superiore: lav. 33 m. a m. rasata dir. e 5 m. a coste 1/1 sulle 5 m. centrali, lasciando in sospenso le restanti 33 m. Dopo 8 cm dalla divisione del lavoro, per lo scollo, sullo stesso lato del bordo a coste, mettere in sospenso 12 m. (comprendendo le 5 m. a coste) e proseguire sempre a m. rasata dir., quindi sul lato dello scollo diminuire 1 m. (all'interno di 2 m.) per 7 volte. A 70 cm di alt. tot. lasciare in sospenso le 18 m. rimaste della prima spalla. **2ª parte superiore:** Usando il i f. n. 6 e il filato Merino Plus riprendere 5 m. sul retro delle 5 m. centrali a coste 1/1, riposizionare le 33 m. in sospenso sul f. e lav. 5 m. a coste 1/1 sulle 5 m. riprese e 33 m. a m. rasata dir. Dopo 8 cm, per lo scollo, sullo stesso lato del bordo a coste, mettere in sospenso 12 m. (comprendendo le 5 m. a coste) e proseguire sempre a m. rasata dir., quindi sul lato dello scollo diminuire 1 m. (all'interno di 2 m.) per 7 volte. A 70 cm di alt. tot. lasciare in sospenso le 18 m. rimaste della seconda spalla.

Unire le spalle (per l'unione mettere le m. della spalla dietro e davanti su due diversi ferri, affiancarli e, con un terzo ferro, intrecciare le m. prendendo insieme 1 m. di ciascun f.). Cucire i fianchi.

Manica: con i f. n. 5,5 e il filato Woll ball, avv. 37 m. e per il bordo, lav. 4 f. a m. tubolare e 12 f. a coste 1/1, pari a 6 cm. Cambiare con i f. n. 6 e proseguire a m. rasata dir., aumentando su entrambi i lati 1 m. ogni 8 f. per 11 volte; si ottengono 59 m. A 42 cm dal bordo a coste, per gli scalfi, intrecc. 4 m. su entrambi i lati, contemporaneamente sempre ai lati e all'interno di 2 m. effettuare le diminuzioni in questa sequenza: 1 m., 1 m. ogni 4 f. per 2 volte, 1 m. ogni 2 f. per 14 volte. Quando si lavora l'ultima coppia di diminuzioni laterali, contemporaneamente eseguire altre 2 diminuzioni interne in modo uniforme nel corso dello stesso ferro. In totale si effettuando 18 diminuzioni di 1 m. su entrambi i lati. A 69 cm di alt. tot. intrecc. le 15 m. rimaste.

Realizzare la seconda manica allo stesso modo.

Cappuccio

Usando il i f. n. 6 e il filato Merino Plus, riprendere 81 m. attorno al margine dello scollo, di cui 23 m. su ciascuno dei 2 davanti (compresi i bordi con le diminuzioni) e 35 m. sul dietro, quindi impostare il lavoro come segue: 5 m. a m. tubolare per il 1° bordo, 71 m. a m. rasata dir., 5 m. a m. tubolare per il 2° bordo.

A 23 cm dall'inizio del cappuccio, su entrambi i lati della m. centrale eseguire 1 diminuzione ogni 4 f. per 3 volte (= 1 acc. semplice, m. centrale, 2 m. ins. a dir.), poi dopo 3 f. dall'ultima coppia di diminuzioni eseguire 1 acc. doppia sulle 3 m. centrali; restano 64 m.

Chiusura del cappuccio: a 30 cm dall'inizio del bordo, dividere il lavoro, posiziando 32 m. sul 1° f. e 32 m. sul 2° f., quindi unire le m. con un 3° f., usando lo stesso procedimento delle spalle.

Nascondere tra le m. ogni estremità residua di filo.

JERSEY

MATERIALES

Hilo WOOL BALL col. 304, 400 g

Hilo MERINO PLUS col. 500, 400 g

Agujas n° 5 ½ y n° 6

Aguja lanera sin punta con ojo de silicona

Dificultad media

Talla única

PUNTOS EMPLEADOS

Punto tubular (inicio y orillas laterales). **Punto elástico 1/1**. **Punto jersey derecho**.

Menguados de 1 p. (der. labor): para los menguados a la derecha realizar 2 p. juntos al der.; para los menguados a la izquierda realizar 1 meng. simple (pasar 1 p. sin trabajar, 1 p. al der., sobreponer los p. sin hacer al p. al der.)

Menguado doble con canalé central: pasar 2 p. juntos al der., metiendo la aguja derecha, de izquierda a derecha, primero en el 2° p. luego en el 1°. Trab. el p. sig. al der., sobreponer los 2 p. sin hacer al p. al der.

Orilla lateral a p. tubular: se trabaja con la base de 5 p.

1ª vta.: 1 p. al der., pasar 1 p. al rev. (con el hilo por delante) sin trabajarlo, 1 p. al der., pasar 1 p. al rev. (con el hilo por delante) sin trabajarlo, 1 p. al der.

2ª vta.: pasar 1 p. al rev. sin trabajarlo, 1 p. al der., pasar 1 p. al rev. sin trabajarlo, 1 p. al der., pasar 1 p. al rev. sin trabajar.

Rep. la 1ª y la 2ª vta. hasta llegar al largo indicado.

MUESTRA DEL PUNTO

10 x 10 cm = 15 p. y 20 vts. trabajados a p. jersey derecho con el hilo Woolball y las agujas n° 6.

NOTAS

Efectuar los aumentos y los menguados por el der. de la labor.

Realizar las costuras por el rev. de la labor.

REALIZACIÓN

Espalda: con las ag. n° 5 ½ y el hilo Woll ball, montar 89 p. y para la orilla trab. 4 vts. a p. tubular y 12 vts. a p. elástico 1/1, igual a 6 cm. Cambiar ag. con las ag. n° 6 y proseguir a p. jersey der. A 38 cm dal orilla a p. elástico,

cambiar hilo con el Merino Plus y después de 8 vts., para las sisas (43 cm de la orilla a p. elástico), rematar 4 p. en ambos lados, luego menguar siempre en los lados 1 p. cada 2 vts. 5 veces; quedan 71 p. Dejar en espera todos los p.

Delantero: trab. como la espalda hasta 56 cm de largo tot., luego dividir la labor por la mitad indicando los 5 p. centrales con 1 MP en el 1° y 1 MP en el 5° p. Proseguir por separado en las 2 partes.

1ª parte superior: trab. 33 p. a p. jersey der. y 5 p. a p. elástico 1/1 en los 5 p. centrales, dejando en espera los 33 p. que quedan. Después de 8 cm de la división de la labor, para el escote, en el mismo lado de la orilla a p. elástico, dejar en espera 12 p. (incluyendo los 5 p. a p. elástico) y proseguir siempre a p. jersey der., luego en el lado del escote menguar 1 p. (en el interior de 2 p.) 7 veces. A 70 cm de largo tot. dejar en espera los 18 p. que quedan del primer hombro.

2ª parte superior: Usando las ag. n° 6 y el hilo Merino Plus recoger 5 p. por detrás de los 5 p. centrales a p. elástico 1/1, posicionando los 33 p. en espera en la ag. y trab. 5 p. a p. elástico 1/1 en los 5 p. recogidos y 33 p. a p. jersey der. Después de 8 cm, para el escote, en el mismo lado de la orilla a p. elástico, dejar en espera 12 p. (incluyendo los 5 p. a p. elástico) y proseguir siempre a p. jersey der., luego en el lado del escote menguar 1 p. (en el interior de 2 p.) 7 veces. A 70 cm de largo tot. dejar en espera los 18 p. que quedan del segundo hombro.

Unir los hombros (para la unión meter los p. del hombro de la espalda y delantero en dos agujas distintas, juntarlas y, con una tercera aguja, rematar los p. cogiendo juntos 1 p. de cada ag.).

Coser los lados.

Manga: con las ag. n° 5 ½ y el hilo Woll ball, montar 37 p. y para la orilla, trab. 4 vts. a p. tubular y 12 vts. a p. elástico 1/1, igual a 6 cm. Cambiar ag. con las ag. n° 6 y proseguir a p. jersey der., aumentando en ambos lados 1 p. cada 8 vts. 11 veces; se obtienen 59 p. A 42 cm de la orilla a p. elástico, para las sisas, rematar 4 p. en ambos lados, al mismo tiempo y siempre en los lados y en el interior de 2 p. efectuar los menguados con esta secuencia: 1 p., 1 p. cada 4 vts. 2 veces, 1 p. cada 2 vts. 14 veces. Cuando se trabaja la última pareja de menguados laterales, al mismo tiempo realizar otros 2 menguados interiores de modo uniforme durante la misma vuelta. En total efectuando 18 menguados de 1 p. en ambos lados. A 69 cm de largo tot. rematar los 15 p. que quedan.

Realizar la segunda manga del mismo modo.

Capucha

Usando las ag. n° 6 y el hilo Merino Plus, recoger 81 p. alrededor del borde del escote, de los cuales 23 p. en cada uno de los 2 delanteros (incluidos los bordes con los menguados) y 35 p. de la espalda, luego distribuir la labor como sigue: 5 p. a p. tubular para la 1ª orilla, 71 p. a p. jersey der., 5 p. a p. tubular para la 2ª orilla.

A 23 cm del inicio de la capucha, en ambos lados del p. central realizar 1 menguado cada 4 vts. 3 veces (= 1 meng. simple, p. central, 2 p. juntos al der.), luego después de 3 vts.

de la última pareja de menguados realizar 1 meng. doble en los 3 p. centrales; quedan 64 p. **Cierre de la capucha:** a 30 cm del inicio de la orilla, dividir la labor, posiciando 32 p. en la 1ª ag. y 32 p. en la 2ª ag., luego unir los p. con una 3ª ag., usando el mismo procedimiento que en los hombros.
Esconder entre los p. los hilos que sobran.

■ PULLOVER

MAN BENÖTIGT:

- Garn WOOLBALL Fb 304, g 400
- Garn MERINO PLUS Fb 500, g 200
- Stricknadeln Nr 5,5 und Nr 6
- 1 Wollnadel mit großem Ohr und abgerundeter Spitze
- Schwierigkeitsgrad: mittlere
- Einheitsgröße

GRUNDMUSTER

Italianische Rundmaschen (Anschlag und seitliche Borde). **Rippenmuster 1/1. Glatte rechte Maschen.**

Abnahme von 1 M (rechte Arbeitsseite): für die nach rechts gerichteten Abn 2 M re zus str; für die nach links gerichteten Abn 1 einf Überzug (1 M re abheben nicht str, 1 M re, die abgehobene M über die re gestr M überziehen) Doppelüberzug mit Rippchen in der Mitte: 2 M zus re abheben, die rechte Nd von links nach rechts einstechen, zuerst in die 2. dann in die 1. M. Die folg M re str, die 2 abgehobenen M über die re gestr M überziehen.
Seitliches Bord mit Ital Rundm: man arb mit 5 M.

1. R: 1 M re, 1 M li abheben nicht str (den Fd vor der Arb halten), 1 M re str, 1 M li abheben nicht str (den Fd vor der Arb halten), 1 M re str.
2. R: 1 M li abheben nicht str, 1 M re str, 1 M li abheben nicht str, 1 M re str, 1 M li abheben nicht str.

Die 1. und die 2. R so lange wdh bis die angezeigte Länge erreicht ist.

MASCHENPROBE

10 x 10 cm = 15 M und 20 R mit dem Garn Woolball und mit den Nd Nr 6 und glatt re gestr.

ANMERKUNG

Die Aufn und die Abn auf der rechten Seite der Arb ausführen.

Die Nähte auf der linken Seite der Arb ausführen.

AUSFÜHRUNG

Rückenteil: mit den Nd Nr 5,5 und mit dem Garn Woolball 89 M anschl, für das Bord 4 R Ital Rundm und 12 R im Rippenmst 1/1 str, gleich 6 cm. Die Nd wechseln und mit den Nd Nr 6 glatt re weiterstr. Nach 38 cm ab dem Rippenbord, das Garn wechseln und mit dem Garn Merino Plus weiterstr, nach 8 R, für die Armausschnitte (43 cm ab dem Rippenbord), an beiden Seiten 4 M abk, dann immer an den Seiten, 1 M alle 2 R 5x abn; es verbleiben 71 M. Alle M stilllegen.

Vorderteil: gleich arb wie das Rückenteil bis zu einer Gesamthöhe von 56 cm, dann die Arb zur Hälfte aufteilen, die mittl 5 M mit einem Maschenmarker markieren und zwar 1 MM in die 1. M und 1 MM in die 5. M setzen. Beide Teile separat weiterstr.

1. oberer Teil: 33 M glatt re und die mittl 5 M im Rippenmst 1/1, die restl 33 M stilllegen. Nach 8 cm ab der Teilung, für den Halsausschnitt, an der gleichen Seite des Rippenbordes 12 M stilllegen (einschließlich die 5 M im Rippenmst) und immer glatt re weiterstr, an der Seite am Halsausschnitt 1 M (innerhalb von 2 M) 7x abn. Nach insgesamt 70 cm die restl 18 M der ersten Schulter stilllegen.

2. oberer Teil: mit den Nd Nr 6 und mit dem Garn Merino Plus 5 M auf der Rückseite der 5 mittl M im Rippenmst 1/1 aufn, die stillgelegten 33 M wieder aufnehmen, die aufgenommenen 5 M im Rippenmst 1/1 und die 33 M glatt re str. Nach 8 cm, für den Halsausschnitt, an

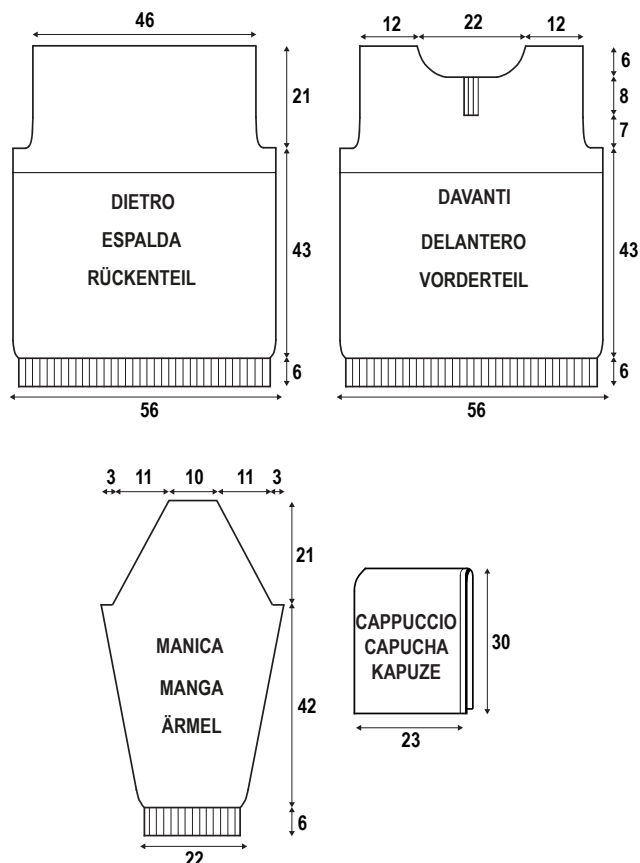
der gleichen Seite des Rippenbordes, 12 M stilllegen (einschließlich die 5 M im Rippenmst) und immer glatt re weiterstr, an der Seite am Halsausschnitt 1 M (innerhalb von 2 M) 7x abn. Nach insgesamt 70 cm die restl 18 M der zweiten Schulter stilllegen.

Die Schultern vereinen (für die Vereinigung die hinteren und die vorderen Schultern auf zwei verschiedene Nd legen, nebeneinander legen und mit einer dritten Nd die M zus abk, dabei jeweils 1 M von jeder Nd nehmen).
Die Seiten zusammennähen.

Ärmel: mit den Nd Nr 5,5 und mit dem Garn Woolball 37 M anschl, für das Bord 4 R Ital Rundm und 12 R im Rippenmst 1/1 str, gleich 6 cm. Die Nd wechseln und mit den Nd Nr 6 glatt re weiterstr, an beiden Seiten 1 M alle 8 R 11x aufn; erhalten werden 59 M. Nach 42 cm ab dem Rippenbord, für den Armausschnitt, an beiden Seiten je 4 M abk, gleichzeitig immer an den Seiten und innerhalb von 2 M die Abn folg ausführen: 1 M, 1 M alle 4 R 2x, 1 M alle 2 R 14x. Bei der Ausführung des letzten Paar der seitlichen Abn, gleichzeitig intern 2 weitere Abn gleichmäßig verteilt im Lauf derselben R ausführen. Insgesamt werden 18 Abn von je 1 M an beiden Seiten ausgeführt. Nach insgesamt 69 cm die restl 15 M abk.
Den zweiten Ärmel gleich arb.

Kapuze

Mit den Nd Nr 6 und mit dem Garn Merino Plus 81 M rund um den Halsausschnitt aufn, davon 23 M an jedem der beiden Vorderteile (einschließlich der Borde mit den Abn) und 35 M am Rückenteil, dann die Arb folg einteilen: 5 M Ital Rundm für das 1. Bord, 71 M glatt re, 5 M Ital Rundm für das 2. Bord,
Nach 23 cm ab Anfang der Kapuze, an beiden Seiten der Mittelm 1 Abnahme alle 4 R 3x ausführen (= 1 einf Überzug, Mittelm, 2 M re zus), dann nach 3 R ab dem letzten Paar von Abnahmen 1 Doppelüberzug auf die mittl 3 M; es verbleiben 64 M. **Verschluss der Kapuze:** 30 cm ab Anfang des Bordes, die Arb teilen, 32 M auf die 1. Nd und 32 M auf die 2. Nd legen, dann die M mit einer 3. Nd vereinen, gleich vorgehen wie für die Schultern.
Die verbleibenden Fd versteckt vernähen.



Wool Ball

NEW!

70% Microfibr PC Microfiber PC
30% Lana Vergine
New wool Wolle Laine Vierge

5 per
200 g cond.

400 m ±
per 200 g

T48
600/650 g

T42
500/550 g

J 10
400/450 g

5,5 - 6,5
4,5 - 5

10x10 cm
23 F
17 M

30°
P

☒

☐



300



301



302



303



304



305



306



307



Wool Ball

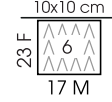
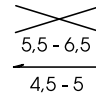
NEW!

70% Microfibr PC Microfiber PC
30% Lana Vergine
 New wool Wolle Laine Vierge

5 per
200 g cond.



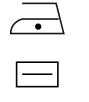
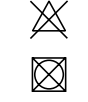
400 m ±
per 200 g



T48
600/650 g

T42
500/550 g

J 10
400/450 g



308



309



310



311



312



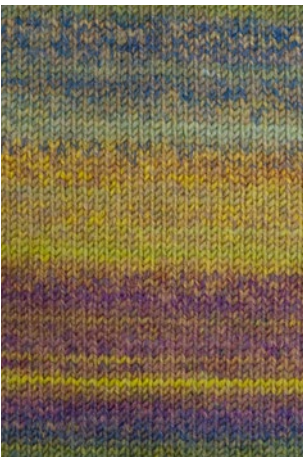
313



314

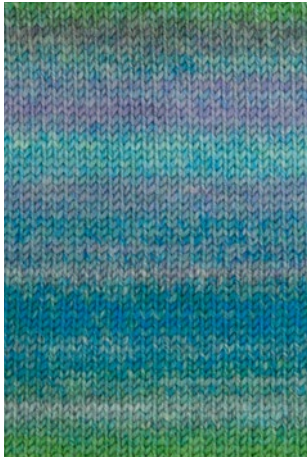


315

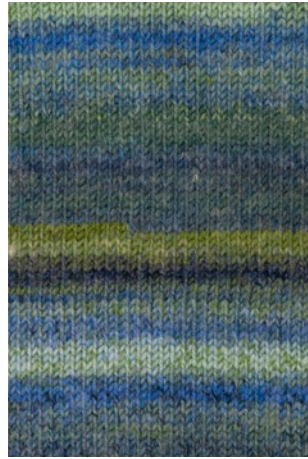




316



317



318



319



Wool Ball



MONDIAL[®]
QUALITY SINCE 1946

Lane Mondial S.p.A.

Via G. di Vittorio, 4 - 25125 Brescia (Italia)
Tel.: +39.0303540161 - Fax: +39.0303542891
lanemondial.com - info@lanemondial.com



lanemondial.com

