



Tweedy

ITALIANO

SCIARPA CON PICCOLI TRIANGOLI TRAFORATI OCCORRENTE

- Filato TWEEDY col. 702; g 150
- Ferri n. 3,5
- Uncinetti n. 2,5 e n. 3,5
- Ago da lana
- Difficoltà media
- Taglia unica

PUNTI IMPIEGATI CON I FERRI

Punto triangoli traforati: si lavora su un numero di m. multiplo di 12 m. + 2, seguendo lo schema e ripetendo dal 1° al 12° f. fino a raggiungere la lunghezza indicata.

PUNTI IMPIEGATI CON L'UNCINETTO

Catenella. Maglia bassissima. Maglia bassa. Maglia alta.

NOTA

Se si ha una tensione morbida, utilizzare i f. e l'unc. n. 2,5

CAMPIONE

1 modulo di ripetizione: 7 x 5 cm = 12 m. in larghezza e 12 f. in altezza, lavorati a punto triangoli traforati con i f. n. 3,5.

SCIARPA

Avv. 98 m. e lav. a p. triangoli traforati seguendo lo schema, impostando il lavoro come segue: lav. le 4 m. prima del modulo, ripetere le 12 m. del modulo 7 volte in totale, quindi lav. le 10 m. dopo il modulo. Rip. dal 1° al 12° f. fino quando la sciarpa raggiunge una lunghezza di 200 cm. Intrecc. tutte le m.

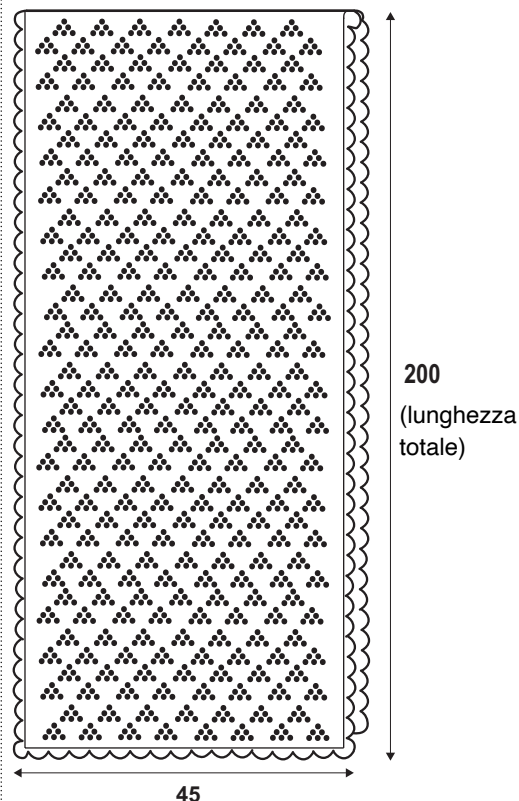
Bordo

1° giro: usando l'unc. n. 2,5, unire il filo in un angolo qualsiasi della sciarpa, quindi eseguire un giro di mb in modo uniforme attorno al perimetro, lavorando 3 mb in ogni angolo; chiudere con 1 m.bss nella 1a mb del giro.

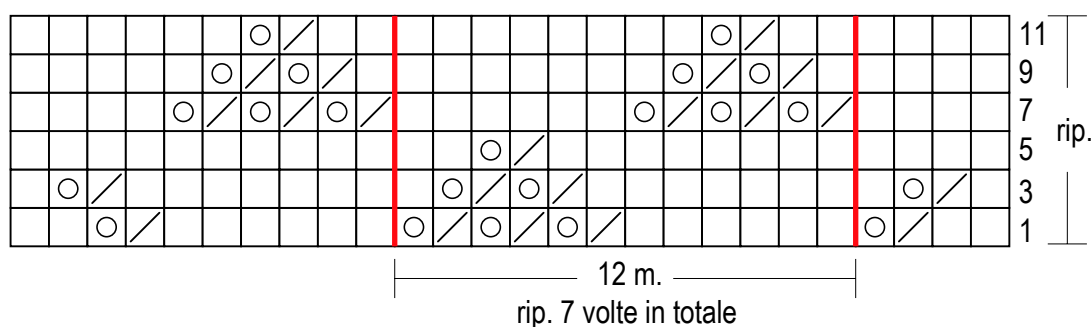
Cambiare con l'unc. n. 3,5.

2° giro: sostituendo la 1a ma del giro con 3 cat, lav. * (3 ma, 1 cat, 3 ma) in 1 mb di base, saltare le 5 mb seg. *, rip. da * a * lungo ciascuno dei 4 lati della sciarpa, facendo attenzione a lav. 1 ventaglietto in ogni angolo, se necessario, prima di lav. il ventaglietto d'angolo, saltare 4 o 6 m. anziché 5 in base alla necessità; terminare con 1 mbss nella 3a cat d'inizio. Tagliare il filo e chiudere.

Affrancare tutti i fili sul rov. del lav.



Punto triangoli traforati



Legenda

- 1 m. a dir.
- 1 gettato
- ▧ 2 m. ins. a dir.

I f. dispari (dir. lav.) si leggono da destra a sinistra

Nei f. pari (rov. lav.) non rappresentati nello schema tutte le m. si lavorano a rov.

Rip. sempre dal 1° al 12° f.

ESPAÑOL

BUFANDA CON PEQUEÑOS TRIÁNGULOS CALADOS

MATERIALES

- Hilo TWEEDY col. 702; 150 g
- Agujas n° 3½
- Ganchillos n° 2½ y n° 3½
- Aguja lanera
- Dificultad media
- Talla única

PUNTOS EMPLEADOS CON LAS AGUJAS

Punto triángulos calados: se trabaja sobre un número de p. múltiplo de 12 p. + 2, siguiendo el esquema y repitiendo de la 1a vta. a la 12a vta. hasta llegar al largo indicado.

PUNTOS EMPLEADOS CON EL GANCHILLO

Punto cadeneta. Punto enano. Punto bajo. Punto alto.

NOTA

Si se trabaja suavemente, utilizar las ag. y el ganchillo n° 2½

MUESTRA DEL PUNTO

1 repetición del motivo: 7 x 5 cm = 12 p. de ancho y 12 vtas. de alto, trabajados a p. triángulos calados con las ag. n° 3½.

BUFANDA

Montar 98 p. y trab. a p. triángulos calados según el esquema de la siguiente manera: trab. los 4 p. antes del motivo, repetir los 12 p. del motivo 7 veces en total y trab. los 10 p. después del motivo. Rep. de la 1a vta. a la 12a vta. hasta llegar a 200 cm de largo. Cerrar todos los p.

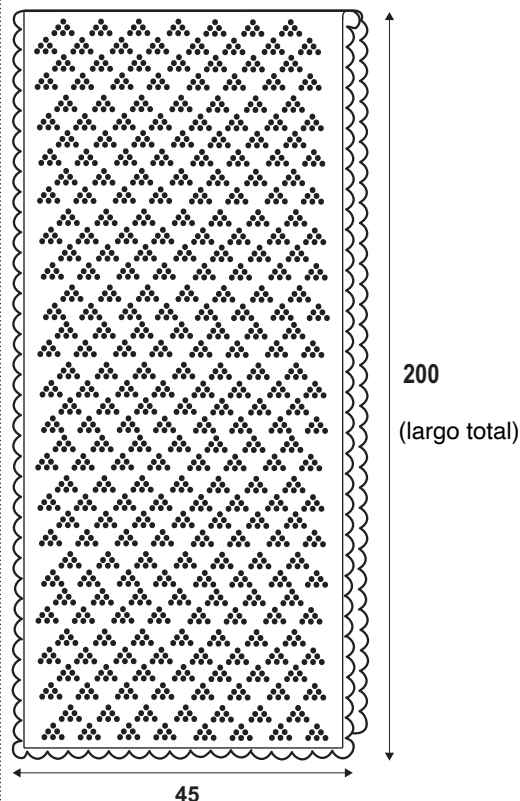
Tapeta

1a vta.: con el ganchillo n° 2½, y el hilo clavar en cualquier esquina de la bufanda, y trab. una vta. a pb repartida alrededor del perímetro, trab. 3 pb en cada esquina; cerrar con 1 pe en el 1° pb de la vta.

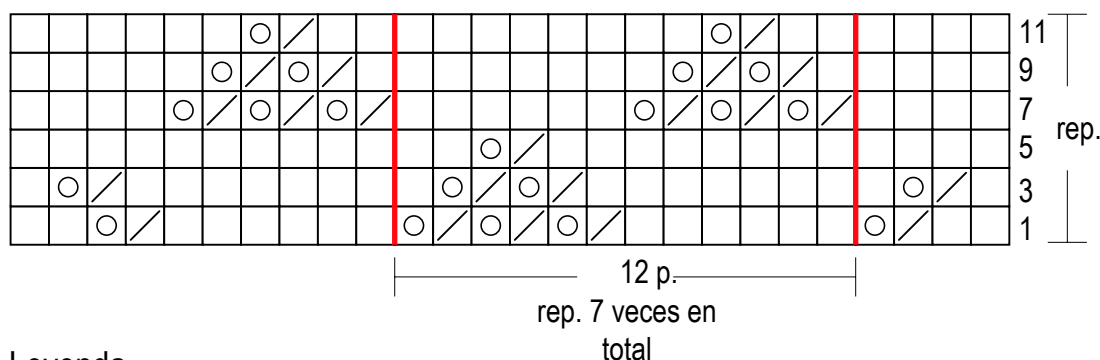
Cambiar al ganchillo n° 3½.

2a vta.: sustituir el 1° pa de la vta. por 3 p. cad, trab. * (3 pa, 1 p. cad, 3 pa) en 1 pb de base, saltar los 5 pb sig. *, rep. de * a * en la altura de cada uno de los 4 lados de la bufanda, trab. 1 pequeño abanico en cada esquina, y si es necesario, antes de trab. el pequeño abanico de la esquina, saltar 4 o 6 p. en lugar de 5 según sea necesario; terminar con 1 pe en el 3° p. cad de subida. Cortar el hilo y rematar.

Rematar todos los hilos por el rev. de la labor.



Punto triángulos calados



Leyenda

- 1 p. der.
- 1 hebra
- ▧ 2 p. juntos der.

Las vtas. impares (der. de la labor) se leen de derecha a izquierda

En las vtas. pares (rev. de la labor), que no están representados en el esquema, todos los p. se trab. al rev. Rep. siempre de la 1ª vta. a la 12ª vta.

DEUTSCH

SCHAL MIT KLEINEN LOCHMUSTER DREIECKEN MAN BENÖTIGT

- Garn TWEEDY Fb 702; g 150
- Stricknadeln Nr 3,5
- Häkelnadel Nr 2,5 und Nr 3,5
- 1 stumpfe Wollnadel
- Schwierigkeitsgrad: mittlere
- Einheitsgröße

MUSTER MIT DEN STRICKNADELN

Lochmuster-Dreieck: man arb mit einer mehrfachen Maschenzahl von 12 M + 2, nach der Mustervorlage mit der Wiederholung von der 1. bis zur 12. R, so lange bis die angezeigte Länge erreicht ist.

MUSTER MIT DER HÄKELNADEL
Luftmasche. Kettmasche.
Festmasche. Stäbchen.

ANMERKUNG

Ist das Strick/Häkelstück weich und locker, die Nd und die Häkelnadel Nr 2,5 benutzen.

MASCHENPROBE

1 Wiederholungsmodul: 7 x 5 cm = 12 M in der Breite und 12 R in der Höhe, mit den Nd Nr 3,5 im Lochmuster-Dreieck gearb.

SCHAL

98 M anschl und im Lochmuster-Dreieck nach der Mustervorlage arb und die Arb folg einteilen: die ersten 4 M vor dem Modul arb, die 12 M des Moduls insgesamt 7x wdh, dann die 10 M nach dem Modul arb. Von der 1. bis zur 12. R so lange wdh bis die Länge von 200 cm erreicht ist. Alle M abk.

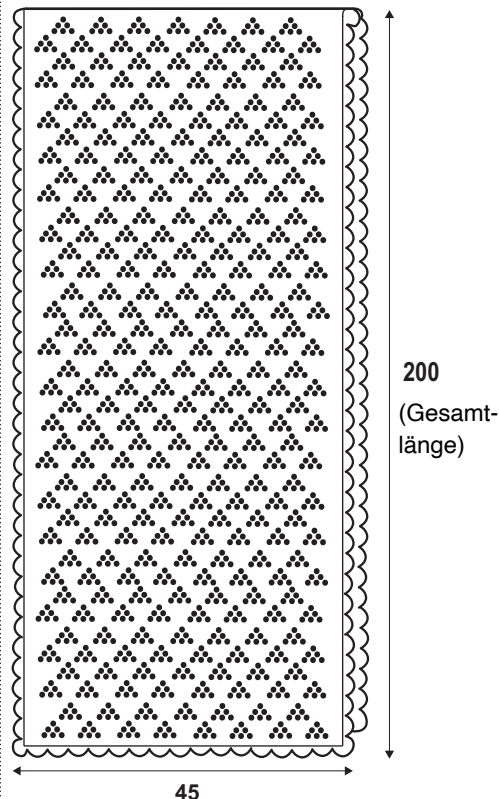
Bord

1. G: mit der Häkelnadel Nr 2,5, den Fd an einer beliebigen Ecke am Schal anhängen und den Schal gleichmäßig mit Festm umhängeln, 3 Festm in jede Ecke; mit 1 Kettm in die 1. Festm den G abschließen.

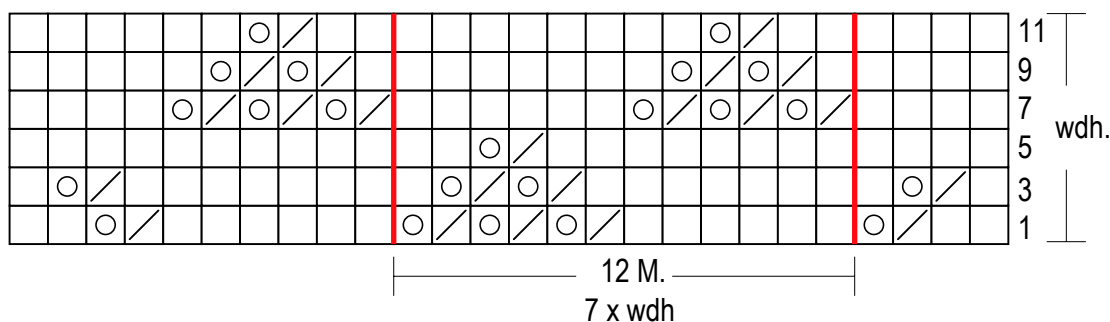
Die Häkelnadel wechseln und mit der **Häkelnadel Nr 3,5 weiterarb.**

2. G: das 1. Stb im G durch 3 Luftm ersetzen und folg arb* (3 Stb, 1 Luftm, 3 Stb) in 1 Basis-Festm, die folg 5 Festm überspringen*, von* bis* längs der 4 Seiten des Schals wdh, darauf achten, dass in jeder Ecke 1 kleiner Fächer gearb wird, wenn nötig, vor dem Häkeln des Eckfächers bei Bedarf 4 oder 6 M anstelle von 5 M überspringen; mit 1 Kettm in der 3. Anfangsluftm. Den Fd abschneiden und fixieren.

Alle Fd auf der Rückseite vernähen.



Lochmuster-Dreieck



Legende

- 1 M re
- 1 Umschlag
- ▧ 2 M re zus-str.

Die ungerade R (rechten Seite der Arb) von rechts nach links gelesen

Die gerade R (linken Seite der Arb) links stricken

Von 1. bis 12. R. wdh

ENGLISH

SMALL OPEN-WORKED TRIANGLES SCARF

MATERIALS

- 150 grams of col. 702 TWEEDY yarn
- Size 3.5 knitting needles
- Size 2.5 and 3.5 crochet-hook.
- Darning needle
- Skill level: intermediate
- Single size

STITCHES – KNITTING NEEDLES

Open-work triangles stitch: multiple of 12 sts. + 2, foll. the diagram and rep. from 1st to 12th r. until reaching the length you desire.

STITCHES – CROCHET-HOOK

Chain stitch (ch). Single crochet (sc). Double crochet (dc). Treble crochet (tr).

NOTE

If you work loosely, use size 2.5 knitting needles and crochet-hook.

TENSION

1 rep. motif: 7 x 5 cm = 12 sts. in width and 12 r. in heigh, open-worked triangles using size 3.5 knitting needles.

SCARF

Cast-on 98 sts. and work in open-work triangles following the diagram, as foll.: work 4 sts. before the motif, rep. 12 sts. of motif 7 times in all, then work 10 sts. after the motif. Rep. from 1st to 12th r. reaching 200 cm. Bind off all sts.

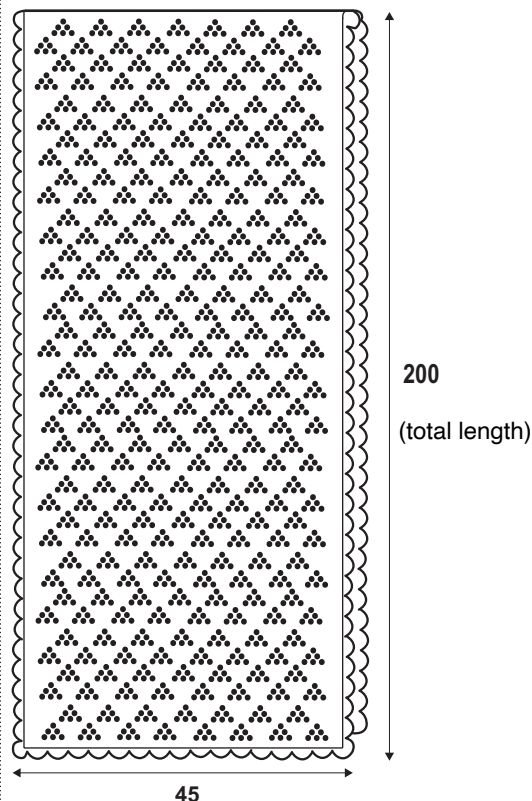
Band

1st round: using size 2.5 crochet-hook, join yarn at one corner of the scarf, then work one round in dc around the perimeter (3 dc in each corner); close with 1 sc into 1st dc of the round.

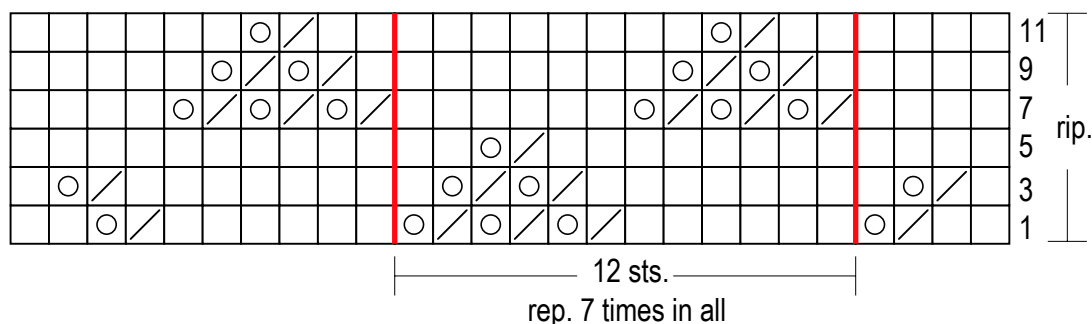
Use size 3.5 crochet-hook.

2nd round: subst. 1st tr of the r. with 3 ch, work * (3 tr, 1 ch, 3 tr) in 1 base dc, skip next 5 dc *, rep. from * to * along each side of the scarf, working 1 fan in each corner; if needed, before the corner fan, skip 4 or 6 sts. instead of 5; end with 1 sc into 3rd beg. ch. Cut the yarn and close.

Tie off the thread on wrong side of work.



Open-work triangles stitch



Key

- k1
- yo
- ▧ k2tog

Read the odd r. (right side of work) from right to left.

Across even r. (wrong side of work) purl all sts.

Always rep. from 1st to 12th r.

